

令和 5 年 度

—2023—

北上市の概要



北上市

まちづくりの将来像

“うきうき” “わくわく” するまち北上

まちづくりの目標

「政策の基本目標」

- 1 「ひと」と：未来に輝く、未来を創る人づくり
- 2 「なりわい」：挑戦する心を原動力とした力強い地域経済の創出
- 3 「くらし」：生きる喜びと生涯安心のくらしをサポート
- 4 「しくみ」：誰もが主体的に参画する市民協働の深化、より良いまちづくりに挑戦し続ける行財政改革

※ 『北上市総合計画 2021－2030』から

北上市市章（平成3年7月11日制定）



北上市市民憲章（平成4年1月5日制定）

あの高嶺

鬼すむ誇り

その瀬音

久遠の賛歌

この大地

燃えたついのち

ここは 北上

北上市の花・鳥・木

「花」・・・しらゆり

「鳥」・・・きせきれい

「木」・・・さくら

目 次

1	北上市の沿革	P 1
2	地勢・気象	P 2
(1)	位置と地勢	P 2
(2)	面積	P 2
(3)	交通	P 2
(4)	気候	P 2
3	姉妹都市・友好都市	P 3
(1)	姉妹都市	P 3
(2)	友好都市	P 3
4	都市宣言	P 3
(1)	暴力団追放都市宣言	P 3
(2)	核兵器廃絶平和都市宣言	P 3
(3)	ゆとり創造都市宣言	P 3
(4)	交通安全都市宣言	P 3
(5)	スポーツ都市宣言	P 3
5	人口	
(1)	人口及び世帯数の推移	P 4
(2)	年齢別人口の推移	P 4
(3)	産業別就業人口の推移	P 4
(4)	東北6県(市)人口増減率	P 5
(5)	住民基本台帳人口及び戸籍人口	P 5
(6)	人口動態	P 5
(7)	選挙人名簿登録者数	P 5
6	産業	P 6
(1)	農業	P 6
(2)	工業	P 7
(3)	商業	P 9
(4)	観光	P 10
7	生活環境	P 13
(1)	水道配水の状況	P 13
(2)	水洗化普及状況	P 13
(3)	ごみ量の推移	P 13
(4)	都市公園	P 14
(5)	市営駐車場	P 15

(6) 市営自転車駐車場	P 15
8 福祉	P 16
(1) 保育所、学童保育所、こども療育センター等の状況	P 16
(2) 生活保護世帯数・障害者手帳所持者数	P 16
9 土木・建築	P 17
(1) 都市計画区域	P 17
(2) 市道の概況	P 17
(3) 公営住宅数	P 17
10 教育・文化	P 18
(1) 学校の概要	P 18
(2) 高等学校卒業者の進路状況	P 18
(3) 図書館利用状況	P 19
(4) 日本現代詩歌文学館利用状況	P 19
(5) 生涯学習センター利用状況	P 20
(6) 鬼の館利用状況	P 20
(7) 博物館等利用状況	P 20
(8) 利根山光人記念美術館利用状況	P 20
(9) 指定文化財	P 21
(10) 文化交流センターさくらホール利用状況	P 21
(11) 主な体育施設	P 21
(12) 主な教育文化施設	P 22
(13) 学校施設	P 22
11 消防・救急	P 24
(1) 現有消防力	P 24
(2) 火災状況及び死傷者数	P 24
(3) 原因別火災発生件数	P 24
(4) 救急活動状況	P 25
12 組織機構	P 26
(1) 二役	P 26
(2) 議会	P 26
(3) 市議会議員、委員会の定数	P 26
(4) 庁舎の所在地	P 26
(5) 職員数	P 27
(6) 組織機構図	P 28
(7) 事務の共同処理	P 31
13 財政状況	P 32

(1) 令和3年度一般会計決算	P 32
(2) 令和3年度市税の状況	P 33
(3) 地方交付税	P 33
(4) 令和5年度市債現在高[普通会計]	P 34
(5) 令和3年度健全化判断比率及び資金不足比率	P 35
(6) 各会計当初予算総括表	P 36
(7) 一般会計当初予算総括表	P 37
(8) 岩手県14市令和5年度一般会計当初予算	P 40
14 令和5年度当初予算の概要	P 41
15 参考	P 53
(1) 県内14市の地域指定の状況	P 53
(2) 地域連携	P 54
(3) 姉妹、友好都市	P 54
(4) 市章、市民憲章、花鳥木	P 56
(5) 年表	P 57
○北上市民の歌	P 75

1 北上市の沿革

北上市は平成3年4月1日、北上市、和賀町、江釣子村の3市町村が合併し、面積437.55km²、人口8万3千人余りを擁する県下第2の都市として誕生した。人口は合併後順調に増加していたが、平成17年の94,321人をピークに合併後初めて減少に転じ、平成27年には93,511人、現在では91,854人(令和5年4月末日現在)となっている。

都市基盤としては、昭和50年代(1970年代後半)から東北新幹線、東北縦貫自動車道、東北横断自動車道釜石秋田線等の高速交通体系の整備が進み、新幹線で首都圏と最短2時間16分で結ばれるなど、「北東北の十字路」を形成している。

市内には工業団地等が10か所あり、なかでも北上工業団地は昭和30年代後半から事業を開始した県内で最も歴史のある団地で、「工業都市・北上」のシンボルとなっている。

広大な北上盆地の中央に位置する当市は、水稻を基幹とし、野菜、花き、畜産など、様々な農産物の生産に取り組んでいる。また、工業では、岩手県内では最も早い時期から企業誘致に取り組んできた結果、現在は半導体や自動車のほか、機械、パルプ、食品、医薬品など、幅広い業種の企業が立地する県内トップクラスの工業集積を誇る都市に発展している。

当市は、まちづくりの基盤として市民との「協働」を位置付け、平成18年に県内初となる「北上市まちづくり協働推進条例」、平成24年には「北上市自治基本条例」・「北上市地域づくり組織条例」を制定し、これらまちづくり関係条例により、当市独自の市民協働と地域特性を活かしたまちづくりを進めている。

また、令和2年度に策定した北上市総合計画2021～2030のもと、まちづくりの将来像を「“うきうき”“わくわく”するまち北上」とし、まちづくりの将来像の実現に向けて、「ひと」「なりわい」「くらし」「しくみ」の4つの基本目標を定めまちづくりに取り組んでいる。

2 地勢・気象

(1) 位置と地勢

岩手県のほぼ中央、北上盆地の中ほどに位置し、市本庁舎付近は東経141度7分、北緯39度17分2秒である。盛岡市へは約45km、仙台市へは約138km、秋田市へは約107km、東京には約490kmの距離である。

地勢は、中央部に平野が広がり、東部が北上高地の丘陵地、西部には奥羽山脈の山々が連なる。平野部の東端を南流する北上川と市の中央部を東流する和賀川が合流し、田園地帯を潤す。

標高は、平野部で約50～200m、東部丘陵地で約200～400mである。

(2) 面積

東西38km、南北34kmで総面積437.55km²である。

(3) 交通

東北新幹線北上駅 JR北上駅

東北縦貫自動車道北上江釣子IC

東北縦貫自動車道北上金ヶ崎IC

東北横断自動車道秋田線北上西IC

国道4号 国道107号 国道456号

いわて花巻空港（空港へ約17km）

(4) 気候

東日本の太平洋側の気候区に属しているが、奥羽山系と北上山系に挟まれているため内陸性の気候の特性である。日本海側の気候の影響を受けやすく積雪量も比較的多い。

3 姉妹都市・友好都市

(1) 姉妹都市

ア コンコード市（アメリカ合衆国カリフォルニア州・昭和49年10月25日提携）

イ 柴田町（宮城県柴田郡・昭和55年1月25日締結）

ウ 流山市（千葉県・令和2年1月29日締結）

(2) 友好都市

ア 三門峡市（中華人民共和国河南省・昭和60年5月25日締結）

イ 石垣市（沖縄県・平成26年1月25日締結）

4 都市宣言

(1) 暴力団追放都市宣言（平成3年6月20日制定）

(2) 核兵器廃絶平和都市宣言（平成4年3月13日制定）

(3) ゆとり創造都市宣言（平成4年11月25日制定）

(4) 交通安全都市宣言（平成4年12月18日制定）

(5) スポーツ都市宣言（平成13年10月1日制定）

5 人口

(1) 人口及び世帯数の推移 (単位：人、%、世帯)

	人口	増減率	世帯数	一世帯人口	昼間人口	人口比
令和2年	93,045	-0.5	38,915	2.4	98,358	105.7
平成27年	93,511	0.4	35,861	2.6	97,130	103.9
平成22年	93,138	-1.3	34,068	2.7	97,079	104.2
平成17年	94,321	3.1	33,629	2.8	98,410	104.3
平成12年	91,501	4.0	31,023	2.9	95,896	104.8
平成7年	87,969	6.1	28,247	3.1	91,647	104.2

(国勢調査)

(2) 年齢別人口の推移 (単位：人、%)

	15歳未満		15～64歳		65歳以上	
	人口	構成比	人口	構成比	人口	構成比
令和2年	11,420	12.5	54,390	59.7	25,238	27.7
平成27年	12,780	13.7	56,581	60.5	23,546	25.2
平成22年	13,544	14.5	58,248	62.5	20,771	22.3
平成17年	14,384	15.3	60,303	63.9	19,274	20.4
平成12年	14,657	16.0	59,786	65.3	16,838	18.4
平成7年	15,328	17.4	58,509	66.5	14,132	16.1

(国勢調査)

(3) 産業別就業人口の推移 (単位：人、%)

	総数	第一次産業	第二次産業	第三次産業	分類不能
令和2年	45,361	2,563	16,544	25,482	772
(構成比)	100.0	5.6	36.5	56.2	1.7
平成27年	47,239	3,103	17,056	26,246	834
(構成比)	100.0	6.6	36.1	55.6	1.7
平成22年	44,759	3,165	16,253	24,747	594
(構成比)	100.0	7.1	36.3	55.3	1.3
平成17年	48,495	4,162	18,595	25,367	371
(構成比)	100.0	8.6	38.3	52.3	0.8
平成12年	49,651	4,840	20,316	24,482	13
(構成比)	100.0	9.8	40.9	49.3	0.0

(国勢調査)

(4) 東北6県(市)人口増減率 (単位：人、%)

令和2年／平成27年			平成27年／22年		
市名	令和2年度人口	増減率	市名	平成27年度人口	増減率
名取市	78,718	2.7	名取市	76,668	4.8
南相馬市	59,005	2.1	仙台市	1,082,159	3.5
仙台市	1,096,704	1.3	滝沢市	55,463	3.0
多賀城市	62,827	1.2	東根市	47,768	2.9
滝沢市	55,579	0.2	いわき市	349,344	2.1
北上市	93,045	-0.5	北上市	93,511	0.4

※令和2年の北上市の増減率は9番目(平成27年は9番目) (国勢調査)

(5) 住民基本台帳人口及び戸籍人口 (単位：人、世帯)

		令和4年度	令和3年度	令和2年度	令和元年度	平成30年度
住民 登 録	人口	91,920	92,181	92,339	92,298	92,260
	男	46,109	46,075	45,924	45,779	45,516
	女	45,811	46,106	46,415	46,519	46,744
	世帯数	41,106	40,411	39,755	38,841	37,966
戸 籍	本籍人口	89,276	89,887	90,480	90,955	91,600
	本籍数	37,486	37,640	37,776	37,850	38,013

(市民課：各年度3月末現在)

(6) 人口動態 (単位：人)

	自然動態		社会動態		増減
	出生	死亡	転入等	転出等	
令和4年度	511	1,171	3,929	3,530	△261
令和3年度	549	1,097	3,594	3,204	△158
令和2年度	548	1,060	3,531	2,978	41
令和元年度	640	1,139	3,851	3,314	38
平成30年度	627	1,036	3,318	3,233	△324

(市民課：各年度3月末現在)

(7) 選挙人名簿登録者数(令和5年3月31日現在)

*総数77,834人(男38,826人、女39,008人)

6 産業

(1) 農業

ア 農家数

(単位：戸、%)

	農家数			構成比	
	総数	販売農家	自給的農家	販売農家	自給的農家
令和2年	2,981	1,937	1,044	65.0	35.0
平成27年	3,883	2,710	1,173	69.8	30.2
平成22年	4,446	3,304	1,142	74.3	25.7

(農林業センサス)

イ 経営耕地面積

(単位：ha)

	田	畑	樹園地	計
令和2年	7,614	647	70	8,331
平成27年	7,658	634	82	8,374
平成22年	7,292	596	92	7,980

(農林業センサス)

(2) 工業

ア 事業所数・従業者数・製造品出荷額等（従業員4人以上の事業所）

（単位：人、億円、％）

	事業所数	従業者数		製造品出荷額等
令和3年	214	13,837	令和2年	3,607
令和2年	238	14,830	令和元年	3,852
令和元年	239	14,957	平成30年	4,139
平成30年	232	14,077	平成29年	3,900
平成29年	232	13,719	平成30年	3,643

（工業統計調査及び経済センサス）

イ 東北地方の工業

（単位：億円、人）

令和2年					令和元年	平成30年	平成29年	平成28年
順位	市町村名	製造品出荷額等	事業所数	従業者数				
1	いわき市	8,853	552	24,573	仙台市	仙台市	いわき市	いわき市
2	仙台市	8,184	525	15,400	いわき市	いわき市	仙台市	仙台市
3	大和町	6,892	75	8,352	郡山市	郡山市	郡山市	郡山市
4	郡山市	6,467	393	18,438	大和町	大和町	大和町	福島市
5	金ヶ崎町	5,630	30	6,336	金ヶ崎町	金ヶ崎町	金ヶ崎町	八戸市
6	米沢市	5,620	235	11,140	米沢市	八戸市	福島市	金ヶ崎町
7	八戸市	5,232	322	13,317	八戸市	福島市	東根市	米沢市
8	福島市	4,455	305	16,553	福島市	米沢市	八戸市	東根市
9	東根市	4,319	106	8,826	東根市	東根市	米沢市	大和町
10	大衡村	3,996	46	5,338	北上市	北上市	北上市	北上市
11	北上市	3,607	214	13,837				

（工業統計調査及び経済センサス：順位は製造品出荷額等による）

ウ 工業団地概要

	団地面積 (ha)	分譲率 (%)	操業企業数
北上工業団地	148.5	100.0	30
飯豊西部中小企業 工業団地	19.7	100.0	16
村崎野西部工業団地	21.3	100.0	7
北上機械鉄工業団地	6.9	100.0	16
和賀川東部工業団地	18.3	100.0	2
北上南部工業団地	197.7	100.0	86
後藤野工業団地	140.4	96.1	14
竪川目工業団地	27.4	92.1	11
北上流通基地	94.1	100.0	85
北上産業業務団地	36.9	100.0	40

(企業立地課：令和5年3月末現在)

エ 東北6県別企業立地動向

	令和 3年	令和 2年	令和 元年	平成 30年	平成 29年	平成 28年	平成 27年
青森県	17	4	11	6	4	7	4
岩手県	7	10	10	12	11	11	8
秋田県	5	8	6	29	6	19	9
宮城県	10	19	25	9	23	48	38
山形県	26	20	21	22	21	24	16
福島県	23	15	22	23	32	17	16
計	88	76	95	101	97	126	91

(工場立地動向調査(速報値、東北経済産業局)：各年3月末現在)

(参考)

	令和 4年	令和 3年	令和 2年	令和 元年	平成 30年	平成 29年	平成 28年	平成 27年
北上市	2	1	0	8	3	5	2	4

(企業立地課：各年3月末現在)

(3) 商業

ア 商店数・従業者数・年間販売額等 (単位：店、人、万円)

		商店数	従業者数	年間販売額等
令和 3年	総数	848	7,069	29,023,500
	うち卸売業	220	1,851	18,089,100
	うち小売業	628	5,218	10,934,400
平成 28年	総数	874	6,542	25,418,600
	うち卸売業	211	1,478	14,337,500
	うち小売業	663	4,974	11,081,100
平成 26年	総数	860	5,951	21,547,400
	うち卸売業	203	1,486	11,364,200
	うち小売業	657	4,465	10,183,200

(商業観光課：商業統計調査、経済センサス)

イ 主な大型店 (3,000㎡以上) (単位：㎡)

名 称	核テナント	店舗面積
北上ツインモールプラザ	㈱さくら野百貨店	24,795
岩手中部ショッピングプラザ	イオンリテール㈱	22,584
イオンタウン北上	マックスバリュ東北㈱、㈱サンデー	9,596
DCMホームマック北上藤沢店	DCMホームマック㈱	9,302
コメリパワー北上店	㈱コメリ	9,096
ニトリ北上店	㈱ニトリ、㈱しまむら	5,440
北上南ショッピングセンター	㈱ケーズデンキ	5,272
ショッピングプラザアピア	㈱ベルジョイス、㈱ツルハ、㈱ゲオホールディングス	4,968
北上ショッピングプラザ	㈱ベルジョイス、㈱しまむら、㈱薬王堂	4,629
スーパーセンタートライアル北上店	㈱トライアルカンパニー	4,400
ジョイス北上江釣子店	㈱ベルジョイス、㈱ツルハ	3,806
ショッピングタウン アスピ	㈱ベルジョイス	3,530
サンデー北上江釣子店	㈱サンデー	3,369
J-P l a z a	㈱ベルジョイス	3,367
北上鬼柳ショッピングセンター	㈱ベルジョイス、㈱ツルハ	3,283
しらゆりセントラルモール	㈱ユニバース、㈱セリア	3,143

(商業観光課)

(4) 観光

ア 県内・県外観光客入込数 (単位：千人)

	総数	日帰	宿泊	
			県内	県外
令和4年度	1,132	833	40	259
令和3年度	894	593	37	264
令和2年度	738	494	36	208
令和元年度	1,806	477	68	409
平成30年度	1,631	377	72	304

(商業観光課：各年次12月末現在)

イ 夏油温泉・展勝地観光客入込数 (単位：千人)

	夏油温泉			展勝地
	計	県内	県外	
令和4年度	13	3	10	312
令和3年度	9	3	6	198
令和2年度	9	3	6	138
令和元年度	14	4	10	590
平成30年度	12	3	9	584
平成29年度	11	3	8	617
平成28年度	11	4	7	548
平成27年度	13	3	10	548

(商業観光課：各年次12月末現在)

ウ みちのく民俗村・夏油高原スキー場入込数 (単位：千人)

	令和 4年	令和 3年	令和 2年	令和 元年	平成 30年	平成 29年	平成 28年	平成 27年
みちのく民俗村	31	25	23	33	32	31	23	26
夏油高原スキー場	92	92	86	110	104	123	99	71

※夏油高原スキー場は前年の11月から当年の5月までの入込数

(商業観光課：各年次12月末現在)

エ 名所、旧跡、観光、祭り

展勝地公園

北上川に沿って2 kmの桜並木が続く景勝地で、公園全体では1万本の桜と10万本のつつじがあると言われる。「日本さくらの名所100選」（平成2年・日本さくらの会選定）のひとつ。

夏油温泉

冬期間は雪のために休業する栗駒国定公園内国民保養温泉地。ブナ原生林に包まれ、夏油川沿いに露天風呂が点在している。江戸時代の温泉番付では西の大関紀州本宮温泉と並ぶ東の大関に位置付けられたこともある。近くにある「夏油温泉の石灰華」は国指定特別天然記念物に選ばれている。

江釣子古墳群・湧水群（泉・すず）

奈良時代の古墳約120基をはじめ、「いわての名水20選」（昭和60年度岩手県選定）の新渡戸観音泉、長清水など約70の泉が点在する。

史跡等

国指定史跡の南部領伊達領境塚、^{かばやま}樺山遺跡、^{はってん}八天遺跡、^{くにみさんはいじ}国見山廃寺跡、県指定史跡の下門岡ひじり塚、二子・成田一里塚など国・県・市指定合わせて11の史跡がある。

みちのく民俗村

展勝地公園の一角に江戸時代からの民家や歴史的建造物、約29棟を移築復原した野外博物館で、平成4年10月9日開村。国指定重要文化財「旧菅野家住宅」や国登録有形文化財「旧黒沢尻実科高等女学校校舎」などがある。隣接して市立博物館、市立埋蔵文化財センターがある。

北上市立博物館

平泉より約150年前に栄えた国見山廃寺をはじめ、北上市の歴史的特徴についての資料を展示。和賀分館では市内に生息する動物の剥製なども展示している。

令和5年で博物館本館は開館して50周年を迎える。

日本現代詩歌文学館

詩、短歌、俳句、川柳などの資料を専門に集めた国内初の詩歌専門の文学館で、平成2年5月開館。詩歌の森公園の一角にあり、隣接して俳人山口青邨宅を移築復元している。

鬼の館

民俗芸能「鬼剣舞」^{おにけんばい}発祥の地にある鬼をテーマとした博物館で、日本国内はもとより世界各地の鬼面を収集展示している。平成6年に開館。民俗芸能公演を定期的に開催しており、伝承活動にも寄与している。

夏油高原スキー場

岩手県南最大のスキー場で、平成5年12月にオープン。14のスキーコースがあり、最長滑走距離は2km。6人乗のゴンドラ2基が稼働している。ツリーランエリアも充実している。東北新幹線JR北上駅から車で40分、東北縦貫自動車道北上江釣子ICから車で30分、東北横断自動車道秋田線北上西ICから車で20分。

展勝地さくらまつり

展勝地公園で開催するさくらまつり。期間中は北上川上空を鮮やかな鯉のぼりが泳ぎ、桜並木を観光馬車が走る。また、開花中は夜桜のライトアップを行い、多くの花見客で賑わう。

北上・みちのく芸能まつり

8月第1金曜日から3日間開催。県内外の民俗芸能団体が一堂に会し、市内各所で芸能公演が行われる。最終日には、北上川河畔でトロッコ（灯籠）流しと花火大会を開催。

利根山光人記念美術館

利根山光人画伯のアトリエを記念館として平成8年4月に開館。その後、平成13年4月に記念美術館と改称。利根山光人画伯は昭和47年にアギラ・アステカ・エンコミエンダ章、昭和61年にアギラ・アステカ・プラーカ章をメキシコ政府から受章。また、昭和60年には日本芸術大賞を受賞している。

サトウハチロー記念「おかあさんの詩」全国コンクール

「おかあさん」をテーマとした詩を6月から9月まで全国から募集し、各賞を選定。12月に表彰式を行う。

7 生活環境

(1) 水道配水の状況

(単位：人、%)

	給水区域内 現在人口(A)	総有収水量 (m ³)	現在給水 人口(B)	普及率 (B/A)
令和4年	91,920	9,008,040	91,046	99.0
令和3年	92,181	9,095,107	91,305	99.0
令和2年	92,339	9,093,964	91,439	99.0
令和元年	92,298	8,850,216	91,399	99.0
平成30年	92,260	8,779,704	91,362	99.0

(岩手中部水道企業団：各年度3月末現在)

(2) 水洗化普及状況(令和4年度末見込)

(単位：人、%)

	公共 下水道	特定公共 下水道	農業集落 排水施設	コミュニ ティプラ ント ※1	合併処理浄化 槽設置	計 ※2
全行政区域内人口	91,920					
処理区域内人口	64,390	226	11,475	76	15,753	91,920
水洗便所設置済人口	60,057	226	10,795	76	7,982 (公共等区域内645)	79,136
普及率(%) ※3	70.1	0.2	12.5	0.1	17.1	100.0
水洗化率(%) ※4	93.3	100.0	94.1	100.0	50.7	86.1

(下水道課)

※1 コミュニティプラントは、第3柏野

※2 計については小数点第二位未満四捨五入のため計算が合わない場合があります。

※3 普及率＝処理区域内人口÷住民登録人口

※4 水洗化率＝水洗便所設置済人口÷処理区域内人口

(3) ごみ量の推移

(単位：トン)

	ごみ 総量	可燃ごみ		不燃ごみ		資源ごみ		
		家庭系	事業系	家庭系	事業系	家庭系		
令和4年	25,833	21,594	13,477	8,117	902	829	73	3,337
令和3年	26,044	21,590	13,495	8,095	1,051	935	116	3,403
令和2年	25,817	21,322	13,401	7,921	1,086	970	116	3,409
令和元年	26,007	21,449	13,051	8,398	1,062	927	135	3,496

(環境政策課：各年度3月末現在)

(4) 都市公園

(単位：ha)

種別	供用面積	公園名
街区公園	18.02	相去町児童公園、青葉児童公園、青柳児童公園、秋葉児童公園、安倍館児童公園、飯豊中央児童公園、飯豊フローラルタウン公園、飯豊フローラルタウン第二公園、伊勢山公園、岩崎新田鬼剣舞小公園、上野町中央児童公園、上野町東児童公園、梅林児童公園、うわの公園、大堤北児童公園、大堤西児童公園、大橋公園、大曲児童公園、岡田東公園、オフィシャルカディア南公園、笠松ニュータウン公園、柏野団地第一公園、柏野団地第二公園、柏野団地第三公園、柏野団地第四公園、柏野団地第五公園、蒲沢児童公園、蒲沢パーク公園、上大堰川公園、上大堰川西公園、川岸一丁目公園、観音沢公園、北藤根鬼剣舞小公園、帰帆場公園、九年橋児童公園、グリーンアベニュー中成沢公園、グリーントウン上野北公園、グリーントウン上野公園、グリーントウン笠松公園、グリーントウン黒岩公園、グリーントウン二の台公園、グリーントウン村崎野公園、グリーントウン山田公園、グリーンヒル村崎野公園、黒沢尻一丁目児童公園、黒沢尻二丁目ふれあい公園、高屋沢第一公園、高屋沢第二公園、古城場児童公園、後藤野公園、さくら通り三丁目公園、沢野公園、サンシティ村崎野公園、サンシャイン和賀公園、サンビレッジ土井公園、下川原児童公園、白鳥公園、ステラパーク滝の沢公園、曾山百合ヶ丘公園、高の台児童公園、高の台東公園、滝の沢北公園、滝の沢西公園、滝の沢東公園、丹波児童公園、鳥海柳児童公園、堤ヶ丘児童公園、寺つつみ公園、東陵南団地公園、常盤台児童公園、常盤台西児童公園、常盤台東児童公園、中大堰川公園、中大堰川東公園、なかすじ児童公園、中野町中央児童公園、中野町西児童公園、中野町東児童公園、日平花木園、パークタウン村崎野公園、橋本児童公園、はやぶさ児童公園、ひたかみ住宅公園、蛭川公園、ファミリーユ蒲沢公園、ファミリーユ蒲沢第2公園、ファミリーユ常盤台北公園、ファミリーユ常盤台南公園、フォレストパーク秋子沢公園、藤沢西公園、藤沢東公園、藤沢ふれあい公園、藤沢ふれあい北公園、二子宿児童公園、舟場児童公園、フレッシュタウン町分公園、細越公園、ぼたん畑公園、本石町児童公園、マイタウンふじさわ公園、マイタウン村崎野公園、マイタウン山根梨の木公園、緑ヶ丘児童公園、村崎野団地公園、村崎野ひまわり公園、桃畑児童公園、しらゆり第1公園、しらゆり第2公園、レイクヒルズ高前田公園、ロイヤルタウン村崎野公園
近隣公園	13.42	いちのくぼ公園、黒沢尻北公園、黒沢尻東公園、小堤公園、斎藤ヶ沢公園、さくら通り公園、寺沢公園、常盤台てんぼう公園、南部公園、平沢山公園
地区公園	4.02	詩歌の森公園
運動公園	12.65	岩崎城運動公園
総合公園	107.99	えづりこ古墳公園、北上総合運動公園、展勝地公園、和賀川グリーンパーク、和賀川ふれあい広場
緩衝緑地	1.50	平林緑地、流通基地緑地
都市緑地	10.01	旭ヶ丘東緑地、柏野団地緑地、上大堰川緑地、九年橋せせらぎ公園、堤ヶ丘緑地
計	167.61	○市民1人あたりの公園緑地面積 18.236㎡ (令和5年3月末現在の人口による)

(都市計画課：令和5年4月1日現在)

(5) 市営駐車場

名称	位置	収容台数
本通り駐車場	本通り二丁目2番1号	1,450台

※本通り駐車場は、午前1時から午前7時までは入出場不可
(都市計画課：令和5年4月1日現在)

(6) 市営自転車駐車場

名称	位置	収容台数
北上駅前自転車駐車場	大通り一丁目2番10号	614台
北上駅東口自転車駐車場	川岸一丁目3番3号	324台

(都市計画課：令和5年4月1日現在)

8 福祉

(1) 保育所、学童保育所、こども療育センター等の状況 (単位：人)

	施設数 (令和4年度)	定員 (令和4年度)	園児、児童数		
			令和4年度	令和3年度	令和2年度
公立保育園	6	548	503	527	582
私立保育園	10	936	911	950	953
認定こども園	6	851	781	705	436
小規模保育事業所	21	266	253	296	321
学童保育所	14	—	1317	1266	1285
クラブ数	38				
こども療育センター		20 ※1日の定員	108	135	154

(子育て支援課、こども療育センター：各年度3月末現在)

※小規模保育事業所には事業所内保育事業所(令和元年度までは地域枠のみ)を含む

(2) 生活保護世帯数・障害者手帳所持者数

		令和4年度	令和3年度	令和2年度
生活保護	保護世帯	542	558	578
	保護人員	656	692	735
身体障害者手帳所持者	総数	3,321	3,306	3,274
	視覚	229	225	224
	聴覚平衡	299	297	288
	音声言語	26	28	28
	肢体不自由 内部	1,667 1,100	1,687 1,069	1703 1031
療育手帳所持者		802	794	779

(地域福祉課、障がい福祉課：各年度3月末現在)

9 土木・建築

(1) 都市計画区域…25,740ha

1) 用途地域

(単位：ha、%)

	面積	構成
用途地域総面積	2,362	100.0
第1種低層住居専用	215	9.1
第2種低層住居専用	—	—
第1種中高層住居専用	283	12.0
第2種中高層住居専用	111	4.7
第1種住居	416	17.6
第2種住居	153	6.5
準住居	—	—
近隣商業	92	3.9
商業	88	3.7
準工業	276	11.7
工業	46	1.9
工業専用	682	28.9

2) 特別用途地区……33ha

3) 特定用途制限地域……57ha

4) 高度利用地区……6.1ha

5) 準防火地域……240ha

6) 駐車場整備地区……89.6ha

(都市計画課：令和5年4月1日現在)

(2) 市道の概況

(単位：本、km、%、カ所)

道路種別	路線数	実延長	改良		舗装		橋梁	踏切
			延長	改良率	延長	舗装率		
全体	4,812	1,921	1,137	59.2	1,032	53.7	653	30
1級	117	229	219	95.9	216	94.5	131	11
2級	102	162	134	82.9	126	78.1	60	5
その他	4,593	1,531	784	51.2	689	45.0	462	14

(道路環境課：令和5年4月1日現在)

(3) 公営住宅数

	市営住宅	県営住宅	総数
団地数	15団地	4団地	19団地
管理戸数	978戸	314戸	1,292戸

(都市計画課：令和5年4月1日現在)

10 教育・文化

(1) 学校の概要

(単位：人)

	施設数 (令和4年度)	園児、児童、生徒数		
		令和4年度	令和3年度	令和2年度
公私立幼稚園	8	615	658	914
幼保連携型認定こども園	5	561	519	424
小学校	17	4,683	4,782	4,887
中学校	9	2,537	2,543	2,528
高等学校	4	2,459	2,535	2,565
定時制高校	0	0	0	0

(学校基本調査：各年度5月1日現在)

(2) 高等学校卒業者の進路状況

(単位：人、%)

	令和4年度			令和3年度			令和2年度		
	男	女	計	男	女	計	男	女	計
卒業者	497	332	829	491	346	837	574	367	941
大学等進学者	210	139	349	180	145	325	220	167	387
専修学校等 進学者・入学者	75	105	180	79	111	190	71	107	178
公共職業能力開 発施設等入学者	14	5	19	14	4	18	9	1	10
就職者	193	78	271	212	83	295	271	88	359
上記以外	5	4	9	6	3	9	3	4	7
大学等進学率	42.3	41.9	42.1	36.7	41.9	38.8	38.3	45.5	41.1
就職率	38.6	23.5	32.7	43.2	24.0	35.2	47.2	24.0	38.2

(学校基本調査：各年度5月1日現在)

(3) 図書館利用状況

(単位：人、冊)

		令和4年度	令和3年度	令和2年度
中央図書館	入館者数	153,923	139,859	138,443
	貸出利用者数	68,871	66,856	65,466
	蔵書冊数	196,982	196,268	200,523
	貸出冊数	306,936	298,437	302,624
江釣子図書館	入館者数	9,412	10,391	9,599
	貸出利用者数	7,022	7,773	7,199
	蔵書冊数	21,371	21,090	20,855
	貸出冊数	34,420	37,722	35,398
和賀図書館	入館者数	7,898	8,588	8,267
	貸出利用者数	3,886	4,099	3,757
	蔵書冊数	13,853	14,134	13,423
	貸出冊数	18,740	20,047	18,759
自動車文庫	入館者数	3,981	4,456	4,230
	貸出利用者数	3,867	4,254	3,057
	蔵書冊数	49,873	57,246	58,458
	貸出冊数	57,485	58,635	53,139
計	入館者数	175,214	163,294	160,539
	貸出利用者数	83,646	82,982	79,479
	蔵書冊数	282,079	288,738	293,259
	貸出冊数	417,581	414,841	409,920

(中央図書館：各年度3月末現在)

(4) 日本現代詩歌文学館利用状況

(単位：人、点)

	来館者数				資料数(累計)	
	閲覧室	展示室	貸室	雑草園	図書資料	特別資料
令和4年度	713	4,091	10,372	1,100	1,397,121	97,535
令和3年度	689	3,246	5,874	864	1,380,838	94,260
令和2年度	627	3,984	5,923	891	1,361,913	94,727

(生涯学習文化課：各年度3月末現在)

(5) 生涯学習センター利用状況

(単位：日、人)

	開館日数	入館者数	各種利用者数			
			各部屋	インターネット	交流サロン※	団体活動室
令和4年度	343	32,574	20,170	514	7,397	4,493
令和3年度	337	40,387	23,403	618	7,790	8,576
令和2年度	325	38,629	19,449	448	9,241	9,491

※交流サロンは推計値

(生涯学習文化課：各年度3月末現在)

(6) 鬼の館利用状況

(単位：人、点)

	入館者数	資料数				
		美術	考古	民俗	民族・人類学	その他
令和4年度	17,638	110	10	308	269	617
令和3年度	13,412	110	10	308	269	617
令和2年度	14,186	110	10	306	269	616

(鬼の館：各年度3月末現在)

(7) 博物館利用状況

(単位：人、点)

	利用者数		資料数				
	本館	和賀分館	自然科学	考古	歴史	民俗	その他
令和4年度	7,541	2,801	36,549	1,125	1,532	6,896	798
令和3年度	6,797	3,751	36,542	1,111	1,435	6,829	798
令和2年度	5,219	4,870	36,537	1,111	1,331	6,507	798

(博物館：各年度3月末現在)

(8) 利根山光人記念美術館利用状況 (単位：人、点)

	入館者数	資料数
		絵画
令和4年度	935	378
令和3年度	930	378
令和2年度	692	378

※入館者数：各年度11月末現在(12月～3月休館) 資料数：3月末現在

(生涯学習文化課)

(9) 指定文化財

	彫刻	工芸品	典籍	考古資料	歴史資料	建造物	有形民俗	無形民俗	史跡	天然記念物
国指定	2	2	-	1	-	2	-	1	5	1
県指定	11	1	1	3	-	2	7	4	4	1
市指定	9	12	-	17	9	14	16	31	2	9
計	22	15	1	21	9	18	23	36	11	11

※国指定特別天然記念物「ニホンカモシカ」は、地域を定めない指定のため件数から除外している。

(文化財課：令和5年3月末現在)

(10) 文化交流センターさくらホール利用状況

(単位：件、人)

	室別利用件数					利用人数
	大ホール	中ホール	小ホール	アートアクトリー	計	
令和4年度	215	260	606	17,131	18,212	220,423
令和3年度	188	244	581	15,304	16,317	164,443
令和2年度	122	179	551	14,251	15,355	137,732

(生涯学習文化課：各年度3月末現在)

(11) 主な体育施設

施設名	所在地
北上総合体育館	相去町高前檀27番地36
北上市民黒沢尻体育館	本石町二丁目5番1号
北上市民江釣子体育館	上江釣子17地割172番地
北上市北部交流館	二子町馬場野3番地15
村崎野勤労者体育館	北工業団地1番7号
北上陸上競技場	相去町高前檀地内
北上市多目的催事場	和賀町藤根17地割4番地1
和賀川グリーンパークテニスコート	上江釣子21地割地内
北上市民江釣子野球場	下江釣子2地割地内
北上市民藤沢広場	流通センター1番16号
北上市民岩崎野球場	和賀町岩崎18地割地内
北上市民展勝地プール	立花10地割地内

(スポーツ推進課)

(12) 主な教育文化施設

施設名	所在地	施設名	所在地
生涯学習センター	大通り一丁目	黒沢尻北地区交流センター	常盤台一丁目
文化交流センターさくらホール	さくら通り二丁目	黒沢尻東地区交流センター	中野町一丁目
日本現代詩歌文学館	本石町二丁目	黒沢尻西地区交流センター	本石町一丁目
博物館	立花14地割	立花地区交流センター	立花20地割
みちのく民俗村	立花14地割	飯豊地区交流センター	村崎野12地割
鬼の館	岩崎16地割	二子地区交流センター	二子町鳥喰前
中央図書館	本石町二丁目	更木地区交流センター	更木12地割
江釣子図書館	上江釣子17地割	黒岩地区交流センター	黒岩19地割
和賀図書館	横川目11地割	口内地区交流センター	口内町新町
雑草園(山口青邨邸)	本石町二丁目	稲瀬地区交流センター	稲瀬町前田
埋蔵文化財センター	立花14地割	相去地区交流センター	相去町小糠沢
利根山光人記念美術館	立花15地割	鬼柳地区交流センター	鬼柳町都鳥
樺山歴史の広場	稲瀬町大谷地	江釣子地区交流センター	上江釣子17地割
北上平和記念展示館	藤根14地割	和賀地区交流センター	竪川目1地割
		岩崎地区交流センター	岩崎18地割
		藤根地区交流センター	藤根14地割

※交流センターは、地域のまちづくりの拠点となる施設ですが、生涯学習についても併せて行うことになっており、教育文化施設として掲載するものです。

(13) 学校施設

ア 公立保育園・公立幼稚園

施設名	所在地
大通り保育園	九年橋三丁目
二子保育園	二子町鳥喰前
口内保育園	口内町新町
南保育園	相去町東裏
江釣子保育園	上江釣子17地割
鳩岡崎保育園	鳩岡崎3地割
黒沢尻幼稚園	常盤台一丁目
更木幼稚園	更木12地割
江釣子幼稚園	滑田15地割
藤根幼稚園	和賀町長沼

イ 公立小学校、公立中学校

施設名	所在地
黒沢尻北小学校	常盤台一丁目
黒沢尻東小学校	中野町一丁目
黒沢尻西小学校	本石町一丁目
東桜小学校	立花6地割
飯豊小学校	村崎野11地割
二子小学校	二子町鳥喰
更木小学校	更木12地割
南小学校	相去町葛西檀
鬼柳小学校	鬼柳町都鳥
江釣子小学校	上江釣子16地割
和賀西小学校	和賀町横川目
笠松小学校	和賀町竪川目
いわさき小学校	和賀町岩崎
和賀東小学校	和賀町藤根
上野中学校	上野町四丁目
北上中学校	黒沢尻一丁目
東陵中学校	立花1地割
飯豊中学校	村崎野11地割
北上北中学校	二子町秋子沢
南中学校	相去町滝の沢
江釣子中学校	上江釣子17地割
和賀西中学校	和賀町横川目
和賀東中学校	和賀町長沼

11 消防・救急

(1) 現有消防力

ア 常備（令和5年度）

消防署数 （カ所）	分署数 （カ所）	消防吏員数 （人）	消防ポン プ自動車	はしご付 消防自動車	化学消防 自動車	救助 工作車	救急 自動車
2	3	144	8	1	1	1	8

イ 非常備（令和5年度）

屯所数（カ所）	消防ポンプ数（台）	消防団員数（人）
64	64	836

(2) 火災状況及び死傷者数

	出火件数					死傷者	
	総数	建物	林野	車両	その他	死者	負傷者
令和4年	30	19	2	2	7	0	5
令和3年	32	18	1	4	9	4	4
令和2年	31	16	0	5	10	1	5

（各年12月末現在）

(3) 原因別火災発生件数

総数	たばこ	こんろ	マッチ・ライター	ストーブ	煙突	風呂・かまど	電気器具等	電灯・電話等配線	火遊び	たき火	火入れ	溶接機・切断機	灯火	取灰	放火（自殺含む）	放火の疑い	その他	不明
30	2	3		2	1		3			3	3				1		8	4

（令和4年12月末現在）

(4) 救急活動状況

ア 出動件数

	総数	火災	交通事故	労働災害	運動競技	一般負傷	急病	その他
令和4年	4,073	3	223	70	26	554	2,532	665
令和3年	3,623	5	201	70	24	497	2,251	575
令和2年	3,079	5	224	34	23	432	1,928	433

(危機管理課：各年12月末現在)

イ 1日当りの出動件数

	1日あたりの 救急車出動件数
令和4年	11.16件
令和3年	9.93件
令和2年	8.44件

(危機管理課：各年12月末現在)

12 組織機構

(1) 二 役（令和5年7月1日現在）

* 市 長 やえがし ひろ ふみ
八重樫 浩 文

* 副市長 おい かわ よし あき
及 川 義 明

(2) 議 会（令和5年4月1日現在）

* 議 長 やえがし しち ろう
八重樫 七 郎

* 副議長 うめ き しのぶ
梅 木 忍

* 常任委員会 3（総務、教育民生、産業建設）

(3) 市議会議員、委員会の定数 （単位：人）

区分	定数	区分	定数
議 員	26	農 業 委 員	19
教 育 委 員	4	農地利用最適化推進委員	30
監 査 委 員	2	固定資産評価委員	3
選 挙 管 理 委 員	4		

(4) 各庁舎の所在

施設名	所在地
	部局
本庁舎	北上市芳町1番1号
	企画部、財務部、生活環境部（市民課）、福祉部、農林部、商工部、会計課、議会事務局、教育委員会教育部、選挙管理委員会事務局、監査委員事務局、農業委員会事務局
江釣子庁舎	北上市上江釣子17地割201番地2
	生活環境部、都市整備部
和賀庁舎	北上市和賀町横川目11地割160
	生活環境部
生涯学習センター	北上市大通り一丁目3番1号おでんせプラザぐるーぶ3階
	まちづくり部
保健・子育て支援 複合施設hoKko	新穀町一丁目4番1号ツインモールプラザ西館2階
	健康こども部

(5) 職員数

(単位：人)

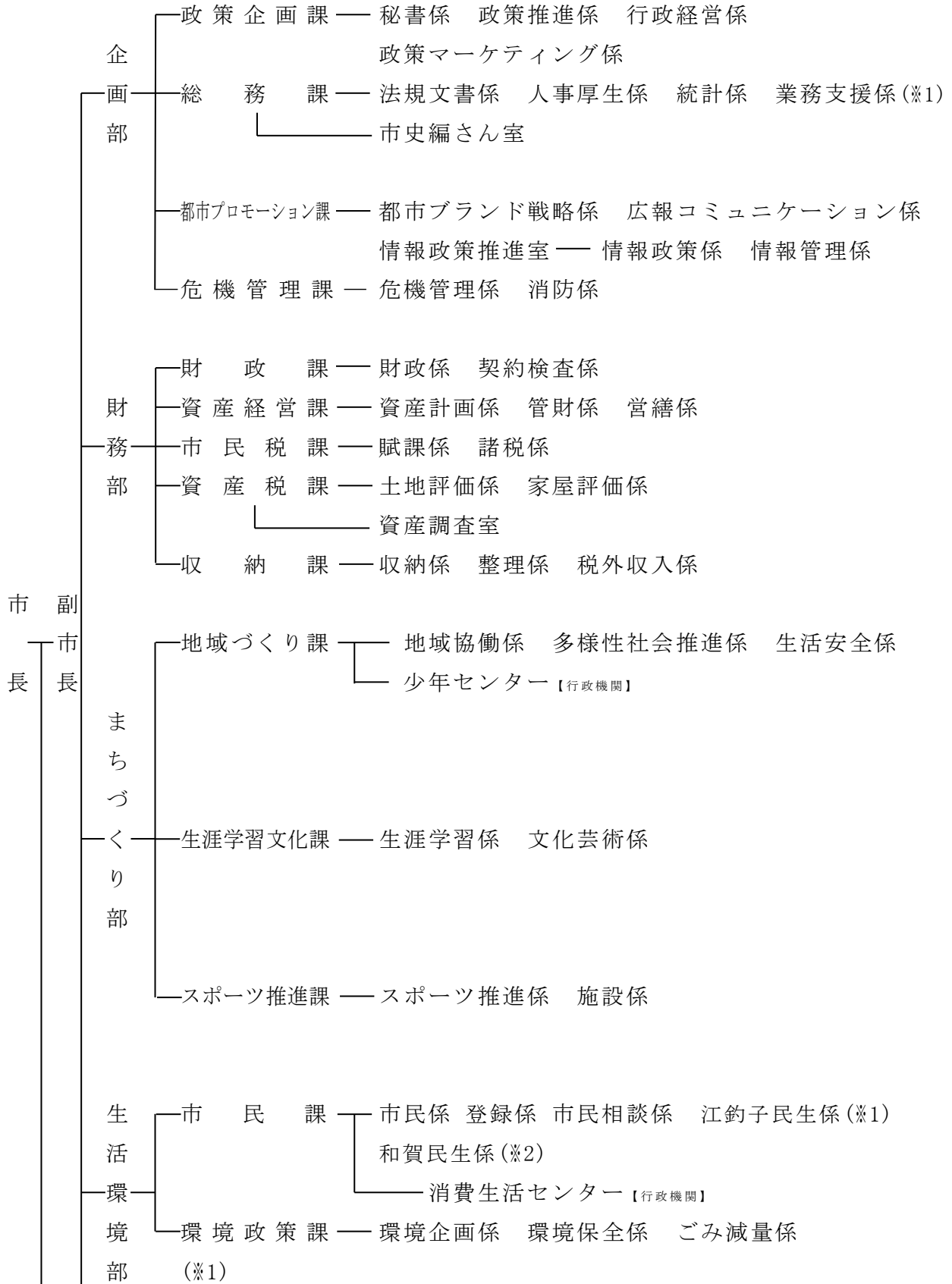
区分	職員数
市長部局の職員	532
議会事務局の職員	7
教育委員会所属の職員	79
選挙管理委員会事務局の職員	2
監査委員事務局の職員	3
農業委員会事務局の職員	7
公営企業の職員	11
他団体派遣（県・他市・一部事務組合）等	9
合計	650

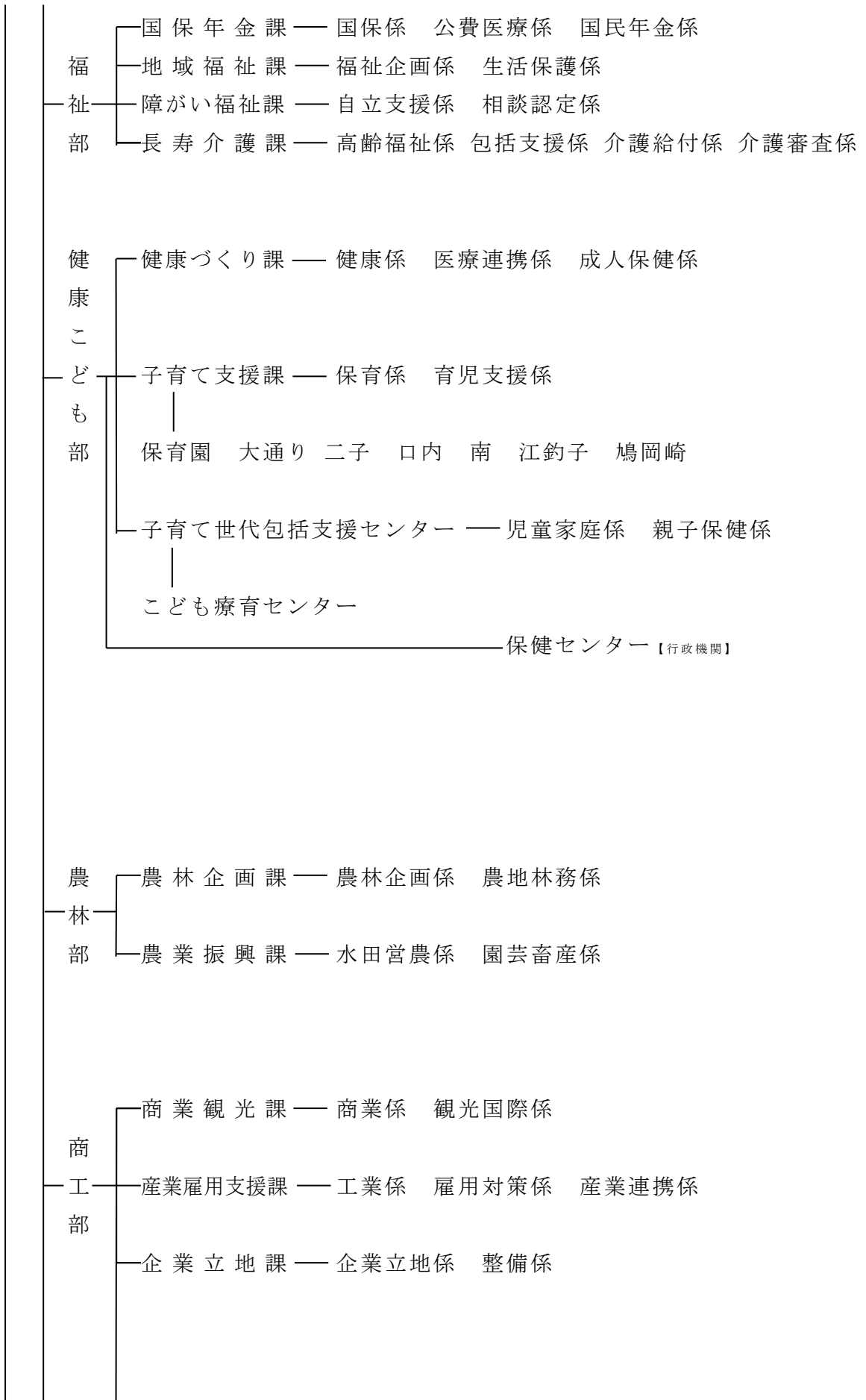
(令和5年4月1日現在)

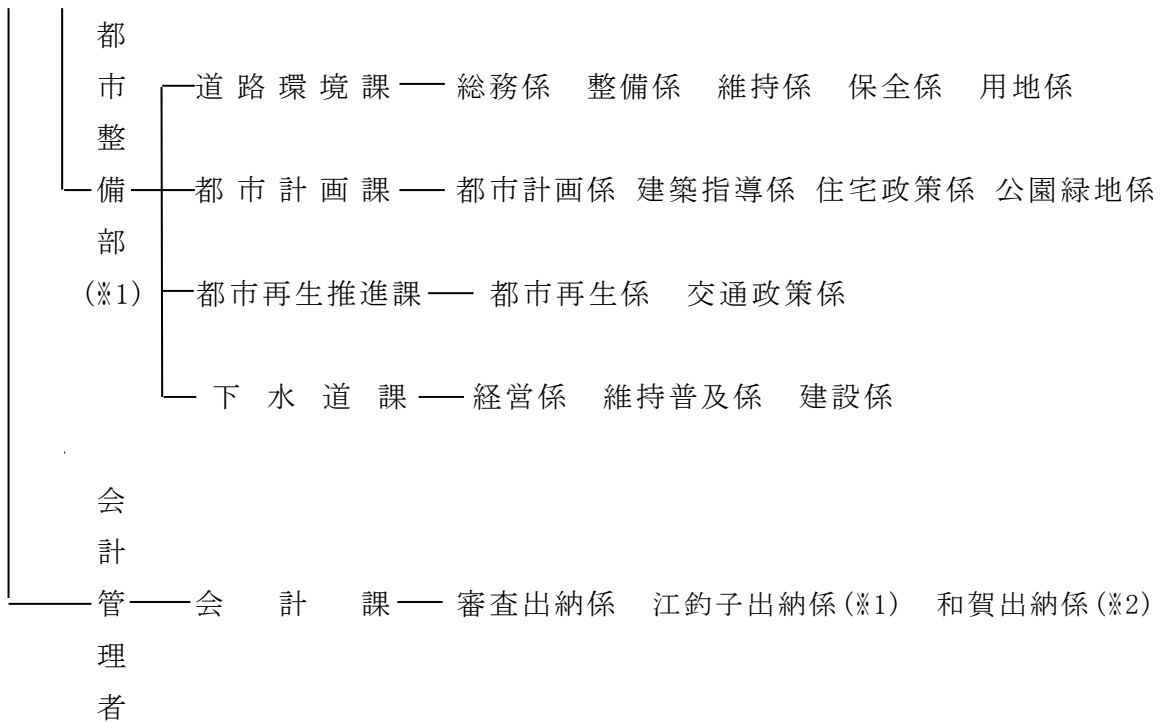
(6) 組織機構図（令和5年4月1日）

北上市組織機構図（※1=江釣子庁舎、※2=和賀庁舎、他は本庁舎及び各施設）

〔市長部局〕



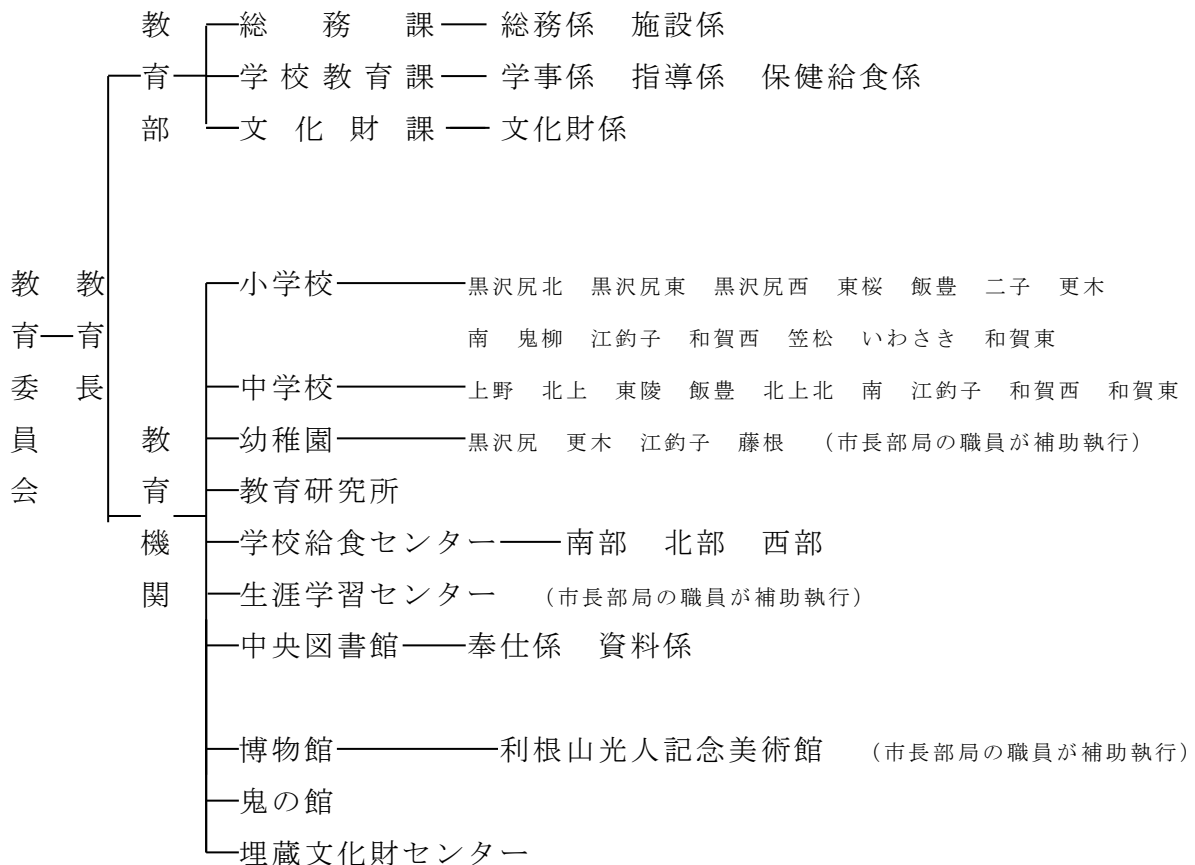




〔議 会〕

議会—事務局—議事課 — 総務係 議事調査係

〔教育委員会〕



〔選挙管理委員会〕

選挙管理委員会——事務局

〔監査委員〕

監査委員——事務局

〔農業委員会〕

農業委員会——事務局——総務係 農地係

〔固定資産評価審査委員会〕

固定資産評価審査委員会

(6) 事務の共同処理

	共同事務の内容	構成市町	管理者
北上地区広域行政組合	し尿処理施設の管理運営 火葬場の管理運営	北上市 花巻市 西和賀町	北上市長
北上地区消防組合	消防に関する事務	北上市 西和賀町	北上市長
岩手中部水道企業団	水道用水供給事業	北上市 花巻市 紫波町	北上市長
岩手中部広域行政組合	一般廃棄物処理施設の管理及び運営	北上市 花巻市 遠野市 西和賀町	北上市長

13 財政状況

(1) 令和3年度一般会計決算

ア 実質収支に関する調書

(単位：百万円)

区分		令和3年度	令和2年度
1. 歳入総額		49,358	58,046
2. 歳出総額		47,890	56,577
3. 歳入歳出差引額		1,468	1,469
4. 翌年度に繰り越すべき財源	(1) 継続費通次繰越額	239	104
	(2) 繰越明許費繰越額	402	592
	(3) 事故繰越し繰越額	315	393
	計	956	1,089
5. 実質収支額		512	380

イ 財政状況（普通会計）

区分	令和3年度
標準財政規模 (百万円)	24,127
財政力指数	0.79
経常収支比率 (%)	94.2
自主財源比率 (%)	43.5
経常一般財源比率 (%)	90.0
地方債現在高 (百万円)	43,084
積立基金現在額 (百万円)	8,329
うち財政調整基金 (百万円)	908
うち減債基金 (百万円)	4,664
債務負担行為に基づく翌年度以後支出予定額(百万円)	461

(2) 令和3年度市税の状況 (現年度課税分 単位：円、%)

区分	調定額	収入済額	収納率
個人市民税	4,671,563,760	4,626,396,788	99.03
法人市民税	1,099,423,000	1,097,706,900	99.84
固定資産税	7,289,811,200	7,242,991,317	99.36
軽自動車税	325,845,900	321,991,553	98.82
市たばこ税	845,030,196	845,030,196	100.00
入湯税	7,890,215	7,570,175	95.94
計	14,239,564,271	14,141,686,929	99.31

(3) 地方交付税

ア 令和4年度決算見込み額 (単位：千円)

基準財政需要額 ①	19,922,418
基準財政収入額 ②	18,512,081
交付基準額 ①－②	1,410,337
普通交付税 (A)	1,410,337
特別交付税 (B)	720,920
震災復興特別交付税 (C)	1,638,716
総額 (A+B+C)	3,769,973
財政力指数	0.85

イ 令和5年度予算額 (単位：千円)

普通交付税 (A)	0
特別交付税 (B)	580,000
震災復興特別交付税 (C)	1,193,616
総額 (A+B+C)	1,773,616

(4) 令和5年度市債現在高見込[普通会計]

(単位：千円)

区分	令和3年度 末現在高	令和4年度末 現在高見込額	令和5年度中 増減見込み		令和5年度 末現在高 見込額
			起債 見込額	元金償還 見込額	
1 普通債	23,050,234	27,496,576	2,007,900	1,714,642	27,789,834
(1) 総務	863,179	1,175,783	166,500	60,629	1,281,654
(2) 民生	179,936	424,026	91,200	7,727	507,499
(3) 衛生	2,187,052	2,171,425	62,600	81,886	2,152,139
(4) 労働	15,433	13,092	16,700	4,793	24,999
(5) 農林	692,442	635,039	48,700	72,028	611,711
(6) 商工	239,349	245,553	20,400	17,610	248,343
(7) 土木	10,730,048	11,013,296	734,900	920,364	10,827,832
(8) 消防	287,573	332,611	85,100	23,062	394,649
(9) 教育	6,611,437	9,480,922	572,300	382,883	9,670,339
(10) 辺地	1,243,785	2,004,829	209,500	143,660	2,070,669
2 災害復旧債	42,053	35,149		9,530	25,619
(1) 補助	23,938	18,956		6,705	12,251
(2) 単独	18,115	16,193		2,825	13,368
3 その他	19,991,622	18,462,634	119,100	1,806,758	16,774,976
(1) 転貸債	138,780	83,268		55,512	27,756
(2) 減税・減収補てん債	188,306	149,320		30,411	118,909
(3) 臨時財政対策債	14,218,553	12,995,425		1,394,260	11,601,165
(4) 第三セクター等改革推進債	3,192,000	3,024,000		168,000	2,856,000
(5) 出資債	2,174,929	2,144,979	119,100	145,162	2,118,917
(6) 県貸付金	79,054	65,642		13,413	52,229
計	43,083,909	45,994,359	2,127,000	3,530,930	44,590,429

(5) 令和3年度健全化判断比率及び資金不足比率

ア 健全化判断比率

区分	令和3年	令和2年	早期健全化基準	財政再生基準
実質赤字比率	-	-	12.14	20.00
連結実質赤字比率	-	-	17.14	30.00
実質公債費比率	7.0	7.9	25.0	35.0
将来負担比率	45.1	42.3	350.0	

イ 資金不足比率

会計名称	令和3年	令和2年	早期健全化基準
水道事業会計	-	-	20.0
下水道事業会計	-	-	
工業団地事業特別会計	-	-	
宅地造成事業特別会計	-	-	
電気事業特別会計	-	-	

① **実質赤字比率**…標準財政規模に対して、その年の一般会計により生じた実質赤字額がどの程度の割合になるかを表すもの

※**標準財政規模**…地方自治体の標準的な状態で通常収入が見込まれる一般財源（使途が特定されず、どのような経費にも使用できる収入）の規模を表すもの

② **連結実質赤字比率**…標準財政規模に対して、その年のすべての会計の決算により生じた実質赤字額がどの程度の割合になるかを表すもの

③ **実質公債費比率**…標準財政規模に対して、一般会計が負担する借金返済額がどの程度の割合になるかを表すもの

④ **将来負担比率**…一般会計が背負っている借金が、標準財政規模の何年分あるかを表すもの

⑤ **資金不足比率**…公営企業ごとの資金の不足額が、公営企業の料金収入等の規模で示される事業規模に対して、どの程度の割合になるかを表すもの

(6) 各会計当初予算総括表

(単位：千円)

会計別		令和5年度予算	令和4年度予算	比較増減
一般会計		41,800,000	42,800,000	△1,000,000
特別会計	国民健康保険特別会計	7,209,000	7,203,000	6,000
	後期高齢者医療特別会計	1,726,000	1,633,000	93,000
	介護保険特別会計	8,467,000	8,376,000	91,000
	工業団地事業特別会計	2,126,000	1,449,000	677,000
	駐車場事業特別会計	94,070	90,210	3,860
	宅地造成事業特別会計	19,614	104,000	△84,386
	電気事業特別会計	191,000	165,000	26,000
	小計	19,832,684	19,020,210	812,474
合計	61,632,684	61,820,210	△187,526	

(7) 一般会計当初予算総括表

ア 歳入

(単位：千円、%)

科目	区分	令和5年度		令和4年度	
		金額	構成比	金額	構成比
市税		20,514,469	49.1	16,284,543	38.0
地方譲与税		573,800	1.4	568,400	1.3
利子割交付金		3,400	0.0	6,000	0.0
配当割交付金		22,000	0.1	21,000	0.0
株式等譲渡所得割交付金		20,000	0.0	18,000	0.0
法人事業税交付金		196,700	0.5	190,100	0.4
地方消費税交付金		2,312,000	5.5	2,248,000	5.3
ゴルフ場利用税交付金		10,000	0.0	12,000	0.0
環境性能割交付金		29,000	0.1	28,000	0.1
地方特例交付金		60,000	0.1	60,000	0.1
地方交付税		1,773,616	4.2	4,521,000	10.6
交通安全対策特別交付金		15,000	0.0	15,000	0.0
分担金及び負担金		128,927	0.3	126,383	0.4
使用料及び手数料		595,234	1.4	602,719	1.4
国庫支出金		6,628,783	15.9	6,835,161	16.1
県支出金		2,869,906	6.9	3,086,657	7.2
財産収入		261,660	0.6	215,165	0.5
寄附金		1,011,202	2.4	1,011,202	2.4
繰入金		1,715,927	4.1	2,273,217	5.3
繰越金		100,000	0.2	100,000	0.2
諸収入		831,376	2.0	877,453	2.1
市債		2,127,000	5.1	3,700,000	8.6
合計		41,800,000	100.0	42,800,000	100.0

※構成比の数値は、表示単位未満四捨五入の関係で、合計が一致しない箇所がある。

イ 歳出[目的別]

(単位：千円、%)

科 目	令和 5 年度		令和 4 年度	
	金額	構成比	金額	構成比
議会費	289,463	0.7	294,339	0.7
総務費	5,870,177	14.0	4,937,187	11.5
民生費	13,661,772	32.7	13,910,858	32.5
衛生費	2,850,715	6.8	2,621,089	6.1
労働費	159,863	0.4	145,744	0.3
農林水産業費	1,858,648	4.4	2,039,567	4.8
商工費	1,930,956	4.6	2,001,289	4.7
土木費	4,244,418	10.2	5,367,260	12.5
消防費	1,742,322	4.2	1,709,819	4.0
教育費	5,230,197	12.5	5,895,906	13.8
災害復旧費	7,547	0.0	7,147	0.0
公債費	3,753,922	9.0	3,669,795	8.6
予備費	200,000	0.5	200,000	0.5
合 計	41,800,000	100.0	42,800,000	100.0

※構成比の数値は、表示単位未満四捨五入の関係で、合計が一致しない箇所がある。

ウ 歳出[性質別]

(単位：千円、%)

科目	区分	令和5年度		令和4年度	
		金額	構成比	金額	構成比
義務的経費		17,646,507	42.3	17,644,683	41.2
	人件費	5,840,034	14.0	5,835,607	13.6
	扶助費	8,052,584	19.3	8,139,314	19.0
	公債費	3,753,889	9.0	3,669,762	8.6
物件費		8,735,239	20.9	8,450,920	19.7
維持補修費		627,060	1.5	686,652	1.6
補助費等		5,512,617	13.2	5,405,105	12.6
投資的経費		3,560,129	8.5	4,947,236	11.6
	普通建設事業	3,552,582	8.5	4,940,089	11.5
	補助事業費	2,022,341	4.8	3,080,906	7.2
	単独事業費	1,472,709	3.5	1,763,542	4.1
	県営事業負担金	57,532	0.2	95,641	0.2
	災害復旧事業費	7,547	0.0	7,147	0.0
積立金		1,870,043	4.5	1,180,779	2.8
投資及び出資金		565,698	1.4	1,164,332	2.7
貸付金		111,380	0.3	117,620	0.3
繰出金		2,971,327	7.1	3,002,673	7.0
予備費		200,000	0.3	200,000	0.5
合計		41,800,000	100.0	42,800,000	100.0

※構成比の数値は、表示単位未満四捨五入の関係で、合計が一致しない箇所がある。

(8) 岩手県14市令和5年度一般会計当初予算

(単位：千円、%)

都市名	令和5年度予算額	対前年度伸率
北上市	41,800,000	△2.3
盛岡市	121,870,000	△4.5
花巻市	53,791,155	11.7
奥州市	61,576,000	5.3
一関市	66,684,441	△1.9
久慈市	19,983,000	△1.4
宮古市	33,468,000	6.8
釜石市	20,652,000	4.2
大船渡市	20,890,000	△4.6
陸前高田市	15,827,000	△6.9
二戸市	16,030,000	1.6
遠野市	18,950,000	10.8
八幡平市	18,399,000	△4.1
滝沢市	19,500,000	0.7

14 令和5年度当初予算の概要

(1) 基本的な考え方

持続可能なまちづくり推進プロジェクトの実行

新総合計画の3年目となる令和5年度当初予算は、引き続き「持続可能なまちづくり推進プロジェクトの実行」の視点により編成しております。新総合計画の実現に向けた事業を中心に、各種施策の推進を図るものです。4月に市長選挙があったことから骨格予算となりますが、それぞれあじさい都市が目指す持続可能なまちづくりのため欠かせない事業ばかりとなっております。特に、未来を担う子どもたちのために、子育てしやすい環境づくりとして、「こどもの医療費無償化」、「多子世帯定額給付金事業」等の「子ども未来投資枠事業」は継続して実施してまいりますし、今年度からは高校生も医療費の現物給付の対象とします。他にも、スクールソーシャルワーカーを新たに1名追加で配置しますし、母子保健相談をオンラインで実施できる環境整備を行います。これまでどおり、市政全体に及ぶ効果や緊急度を総合的に判断し、より優先度の高い事業に経営資源を集中させています。

令和5年度は、これまでの積極的な企業誘致の成果により、償却資産を中心に税収が大幅に増額となる見込みです。歳入が大きくなったことにより、骨格予算ながら、昨年度並の規模となりました。

今後、統合北上中学校建設事業（総事業費約66億円）の本格的な事業実施が見込まれておりますし、大規模な市街地再開発事業についても計画されており、まちづくりの推進に寄与する予算となっております。

【当初予算の比較】

単位：千円

会計名称	令和5年度	令和4年度	前年度比較	伸び率
一般会計	41,800,000	42,800,000	△1,000,000	△2.3%

(2) 当初予算の特徴

持続可能なまちづくり推進プロジェクト実行の視点

総合計画の基本構想に掲げる「ひと」「なりわい」「くらし」「しくみ」の4つの基本目標のもと、基本計画では10の基本方針を掲げるとともに、それぞれの基本方針に対応した形で「持続可能なまちづくり推進プロジェクト」を取りまとめ市の目指す姿を具体的にわかりやすく表現し、戦略的に取り組むこととしております。

【4つの基本目標】

「ひと」 : 未来に輝く、未来を創る人づくり

「なりわい」 : 挑戦する心を原動力とした力強い地域経済の創出

「くらし」 : 生きる喜びと生涯安心のくらしをサポート

「しくみ」 : 誰もが主体的に参画する市民協働の深化、より良いまちづくり
に挑戦し続ける行財政改革

基本目標		基本方針									
		1	2	3	4	5	6	7	8	9	10
		子育て寄り添いプロジェクト	学びの改革プロジェクト	地域をつくる文化・芸術・スポーツプロジェクト	イノベーションチャレンジプロジェクト	「北上×はたらく」プロジェクト	いきいき元気ライフプロジェクト	拠点形成・ネットワークプロジェクト	私から始める減災プロジェクト	市民が創る・まち育てプロジェクト	自治体のスマート化プロジェクト
ひと	1	未来に輝く人づくり	●							↑	↑
	2	未来を創る人づくり		●						↑	↑
	3	すべての人が活躍できる環境づくり			●					↑	↑
なりわい	4	力強い地域経済の創出			●					↑	↑
	5	多様な人材が働きやすい環境の向上				●				↑	↑
くらし	6	健康と安心の地域づくりの推進					●			↑	↑
	7	良好な住環境を支える適切な土地利用と基盤整備						●		↑	↑
	8	環境にやさしい、安全・安心な暮らしの形成							●	↑	↑
しくみ	9	誰もが主体的に参画する市民協働の深化	←————→						●	●	
	10	まちづくりを支えるしくみづくり	←————→							●	

① 子育て寄り添いプロジェクト（基本目標：ひと）

未来を担う子どもたちの育児支援として、これまで展開してきた未就学児の医療費無償化、多子世帯定額給付金事業、及び出産・子育て応援事業などの経済的な育児支援を継続するとともに、hoKkoを拠点とした妊娠・出産・子育てへの切れ目のない伴走型の支援を継続していくこととしています。また、民間保育施設の整備支援及び保育士の確保事業の展開による保育の枠の確保に努める一方、将来の出生予測を踏まえながら、保育需要のバランスを考慮した持続可能な公立施設の在り方を引き続き検討していきます。

② 学びの改革プロジェクト（基本目標：ひと）

より良い教育環境を整備するため、統合北上中学校の整備及び既存校舎の長寿命化を着実に進めるとともに、スクールソーシャルワーカーを1名追加で配置します。また、学校と教育行政が一体となって、不登校児童生徒等の社会的自立への支援に取り組むとともに、「学びのサポートセンターなないろ」においても学習支援や体験活動の充実に対する支援をするほか、魅力ある学びの場の確保のための民間高等学校が行う校舎建設に対する支援など、地域の協力も得ながら次世代を担う若者人材の育成に努めていくこととしています。

③ 地域をつくる文化・芸術・スポーツプロジェクト（基本目標：ひと）

生涯を通じていつでも、どこでも、誰でも日常的にスポーツに親しむことができる環境を整えるとともに、ランフェスきたかみなど、市民の手でイベントを育てる取り組みを推進してまいります。また、文化芸術活動の拠点であるさくらホールが令和5年度に20周年を迎えることから、記念事業を開催するほか、必要な備品整備を進めることで、市民が文化芸術の振興を図ります。他にも博物館の50周年記念事業を開催することとしています。そして、国指定史跡「八天遺跡」の整備基本計画策定を進めるなど、地域資源である文化財を確実に次世代へ継承していくこととしています。

④ イノベーションチャレンジプロジェクト（基本目標：なりわい）

主食用米の消費減退による価格下落に対応するため、主食用米からの作付け転換に対して引き続き支援するとともに農業所得向上のため、農地の集約化と大型機械による効率化の両面を促進し、経費削減のための支援を実施していくこととしています。また、好調な企業進出に伴う事業用地の需要に対応するため、引き続きスピード感をもって北部産業業務団地等の工業団地整備を進めるとともに、円滑な物流ルートの確保を図っていくこととします。

⑤ 『北上×はたらく』プロジェクト（基本目標：なりわい）

半導体関連産業に求められる人材育成事業に取り組むほか、市内に立地する企業の魅力を伝える機会を充実させ、新規学卒者の市内就職割合の向上や、就労相談会等を通じた求職者と求人企業とのマッチングを図り、地域における人材確保の取り組みを強化していきます。また、農業の担い手確保対策として、新規就農者や中心経営体の経営継承への支援のほか、市内農家の親元就農を支援していきます。加えて、北上地区勤労者福祉サービスセンターと連携を図り、中小企業勤労者の福利厚生サービスの充実を図っていきます。

⑥ いきいき元気ライフプロジェクト（基本目標：くらし）

健康福祉ポイント制度を活用し、日常的な運動習慣の定着を促すとともに、成人歯科健診の受診年齢の引き上げ、特定健診や各種がん検診の受診率向上を図り、生活習慣病の予防と病気の早期発見につなげていきます。

これらに加えて、ひきこもり当事者や家族への支援策として、居場所を継続して確保するほか、支援委員の窓口での相談支援やアウトリーチによる相談支援体制を堅持していきます。また、財産管理など権利擁護に関する支援を必要とする方々が、自らの権利を守りながら住み慣れた地域で安心して暮らすことができるよう、北上市権利擁護支援センターを中心に関係機関と連携しながら総合的な支援を行うことで、地域共存社会の実現のため取り組んでいきます。

⑦ 拠点形成・ネットワークプロジェクト（基本目標：くらし）

北上駅西口から本通りへとつながる市街地の再生実現に向けた取り組みを推進していきます。また、公共交通確保等の対策については、高齢者への利用料金支援や拠点間交通運行支援等を引き続き実施し、公共交通の利用促進と外出手段の確保を併せて実施してまいります。また、医療機関の不足する地域における医療提供を図るため、モバイルクリニック推進事業の本格実施に向けた準備として、関係機関と協議を更に進めていきます。さらに、依然として高い住宅需要に対応するため、民間の共同住宅ストックの有効活用を目的とした賃貸共同住宅のリフォーム補助の継続により、良質な賃貸住宅の供給拡大を図ることとしています。

⑧ 私から始める減災プロジェクト（基本目標：くらし）

自主防災マイスターを中心に自主防災組織の活性化を図るとともに、昨年度導入した災害時映像伝送システムを活用することにより、災害箇所をリアルタイムで把握し、災害へ迅速に対応できる体制の維持強化を図っていきます。また、避難者の生活環境改善のため、未整備の一次避難所に公衆W i F iを設置します。そして、岩手中部広域行政組合の不燃ごみ処理施設が令和8年度に稼働するまでの間、市民生活への影響が出ないように、民間企業への委託による不燃ごみ処理に適切に対応していくこととしています。

⑨ 市民が創る・まち育てプロジェクト（基本目標：しくみ）

まちづくりの協働相手である地域づくり組織では、次世代の担い手の育成と地域経営力の強化が課題となっていることから、マネジメント力の強化のための支援を進めていくこととしています。さらに、地域づくり組織が、地域計画に基づき、地域の特色を生かしたまちづくりを主体的に実践できるよう地域づくり総合交付金にて支援していくこととしています。

⑩ 自治体のスマート化プロジェクト（基本目標：しくみ）

人口減少社会にあっても、DX 推進による持続可能な行政運営と質の高い行政サービスの提供を可能とするため、さらなる ICT 利活用による業務の効率化を図ってまいります。また、令和4年度から市民の窓口申請時の省力化を目指して導入している、市民課での住所異動及び証明書発行申請時に事前予約による「書かない窓口申請」を可能にした窓口業務改革事業をさらに対象拡大し、住所異動に紐づく国保健康保険・介護保険・障がい者手帳・児童手当等の窓口での各種申請手続まで対象を広げてまいります。

① 子育て寄り添いプロジェクト	(単位：千円)
➤ 保育士等子育て支援助成金	900
➤ 児童相談システム管理事業	2,848
➤ 保育士等就職支援助成金	6,500
➤ 保育士等奨学金返還支援補助金	4,872
➤ 岩手保健医療大学附属認定こども園整備事業費補助金（保育分）	52,600
➤ 多子世帯定額給付金事業	82,037
➤ 北上保育園改築事業費補助金	157,954
➤ 保育士確保事業	219
➤ ひとり親家庭医療費給付事業	35,793
➤ 子ども・妊産婦医療費給付事業	221,285
➤ 妊産婦乳幼児訪問相談事業	4,293
➤ 妊娠・出産包括支援等事業	25,507
➤ 不妊治療助成事業	13,914
➤ 出産・子育て応援事業【新規】	53,784
➤ 岩手保健医療大学附属認定こども園整備事業費補助金（教育分）	9,672



② 学びの改革プロジェクト

(単位：千円)

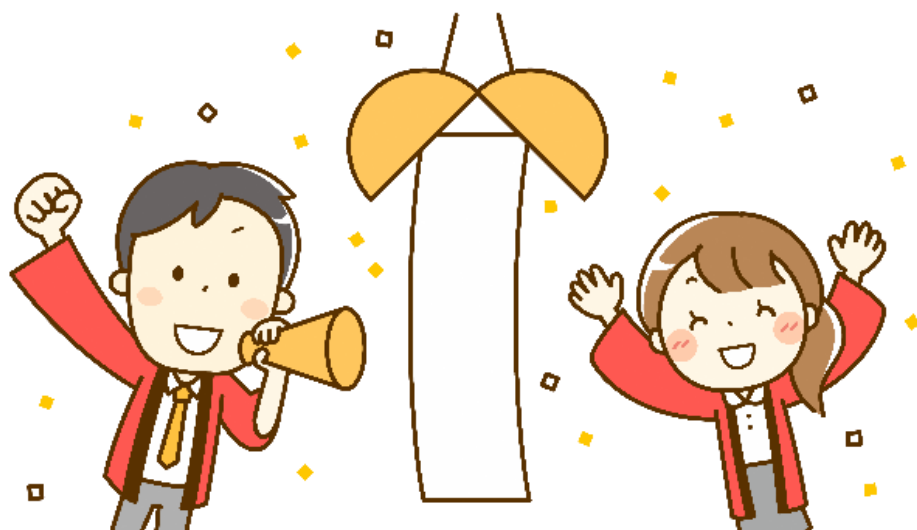
➤ 外国人語学指導助手招致事業	49,643
➤ 北上市コミュニティ・スクール等推進事業	1,381
➤ 教え合い・自習スペース創出事業【新規】	400
➤ 教育相談員設置事業	26,382
➤ 教育研究事業	14,107
➤ 学力ステップアップ事業	4,076
➤ 英検受験料補助金	7,272
➤ 情報機器管理事業（小学校）	112,604
➤ 情報機器管理事業（中学校）	58,632
➤ 統合北上中学校建設事業	85,940
➤ 地域学校協働本部設置事業	9,359



③ 地域をつくる文化・芸術・スポーツプロジェクト

(単位：千円)

➤ 交流センター生涯学習事業	1,269
➤ 北上市民俗芸能推進事業	6,262
➤ 文化財保護審議会委員設置事業	90
➤ 民俗芸能保存団体事業費補助金	300
➤ 北上市民俗芸能支援事業	210
➤ 八天遺跡保存活用・整備計画策定事業	7,570
➤ 利根山光人記念美術館企画事業	2,604
➤ 博物館開館 50 周年記念事業【新規】	3,730
➤ まちづくり出前講座	275
➤ 講座開催事業	746
➤ さくらホール備品購入事業	37,752
➤ さくらホール開館 20 周年記念事業【新規】	3,000
➤ 鬼の館 30 周年記念事業	80
➤ ランフェスきたかみ開催事業費補助金	10,000
➤ スポーツ日常化支援事業	273
➤ 陸上競技場備品購入事業【新規】	9,654
➤ 北上総合運動公園雨水排水施設改修事業	9,064



④ イノベーションチャレンジプロジェクト

(単位：千円)

➤ 農業中間支援事業	14,740
➤ 園芸産地ブランド推進事業	5,000
➤ 兼業農家等支援事業	5,000
➤ 地域計画策定推進事業	581
➤ 主食用米作付転換支援事業	28,037
➤ きたかみ牛ブランド強化事業費補助金	4,925
➤ 北上木材流通促進事業補助金	4,800
➤ 森林経営管理事業	28,360
➤ 高性能林業機械等導入補助金	6,567
➤ 北上市企業設備投資奨励補助金	20,000
➤ 商店街振興事業補助金	2,700
➤ ものづくり企業チャレンジ支援事業	2,048
➤ ものづくり生産性向上人材育成支援事業	200
➤ 3次元ものづくり技術人材育成事業費補助金	12,345
➤ 新事業創出支援事業	3,033
➤ ふるさと便PR事業	540,317
➤ 農楽工楽クラブ事業費補助金	800
➤ 観光宣伝事業	6,401
➤ 北上観光コンベンション協会運営費補助金	45,713
➤ 産業支援センター管理事業	66,748
➤ 産業支援センター運営事業	206
➤ 北上工業団地整備事業	439,512
➤ 北部産業業務団地整備事業	1,543,866



⑤ 『北上×はたらく』プロジェクト	(単位：千円)
➤ 介護人材養成事業費補助金	16,320
➤ 自立支援協議会運営事業	114
➤ 勤労者生活安定資金預託金	1,500
➤ 北上地区勤労者福祉サービスセンター管理運営費補助金	9,942
➤ 北上雇用対策協議会負担金	9,389
➤ 雇用対策事務	2,392
➤ 北上地域人材確保定着サポート事業	24,885
➤ 移住支援事業費補助金	4,600
➤ 新規就農者育成総合対策事業	26,352
➤ 経営継承・発展等支援事業	2,000
➤ 親元就農支援事業	2,950
➤ ものづくり生産性向上人材育成支援事業	200
➤ 3次元ものづくり技術人材育成事業費補助金	12,345
➤ 半導体関連産業人材育成事業	3,000
➤ 基盤技術高度化推進事業	23,000

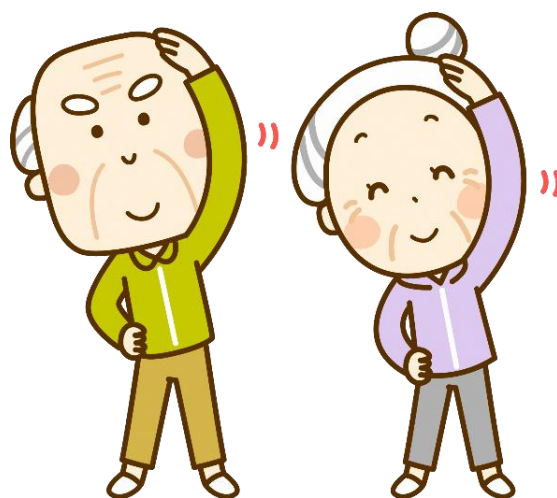


⑥ いきいき元気ライフプロジェクト (単位：千円)

➤ 権利擁護支援センター事業	530
➤ 成人歯科保健事業	3,936
➤ 高齢者の保健事業と介護予防の一体的実施事業	12,383
➤ 健康福祉ポイント事業	10,059
➤ 特定保健指導事業	11,317
➤ 特定健診実施事業	69,234
➤ 地域介護予防活動支援事業	13,622
➤ 生活支援体制整備事業	36,773

⑦ 拠点形成・ネットワークプロジェクト (単位：千円)

➤ モバイルクリニック推進事業	1,858
➤ 人口減少地域地域拠点形成住宅取得支援事業補助金	18,400
➤ 都市拠点形成プロジェクト推進事業	15,601
➤ 地域拠点形成プロジェクト推進事業	328
➤ 一般交通運輸対策事業	3,300
➤ 拠点間交通運行補助金	34,846
➤ 地域内交通運行補助金	6,574
➤ 拠点間交通運行事業	7,286
➤ 高齢者公共交通利用促進事業	63,889
➤ 賃貸共同住宅等リフォーム補助金	12,500



⑧ 私から始める減災プロジェクト (単位：千円)

➤ 避難行動要支援者登録事業	1,846
➤ 消防団運営事業	81,081
➤ 消防団員免許取得等支援事業	434
➤ 防災備蓄品整備事業	4,000
➤ 防災訓練事業	410
➤ 総合防災推進事業	1,140
➤ 防災ラジオ普及促進事業	6
➤ 災害時映像伝送システム管理事業	3,581

⑨ 市民が創る・まち育てプロジェクト (単位：千円)

➤ コミュニティリーダー研修等実施事業	371
➤ 地域づくり交付金	236,889
➤ 地域づくり組織運営アドバイザー設置事業	462
➤ シティプロモーション推進事業	4,251
➤ 市民と行政のパートナーシップ推進事業	6,067

⑩ 自治体のスマート化プロジェクト (単位：千円)

➤ 議会中継・録画配信事業	2,073
➤ 情報系システム管理運営事業	295,412
➤ 競争参加資格審査申請受付システム管理事業	12,000
➤ ICT利活用推進事業	8,513
➤ 証明書コンビニ交付サービス管理事業	10,788
➤ 窓口業務改革事業	5,280



15 参考

(1) 県内14市の地域指定の状況

地域指定	北上市	盛岡市	宮古市	大船渡市	花巻市	久慈市	遠野市	一関市	陸前高田市	釜石市	二戸市	八幡平市	奥州市	滝沢市
過疎地域			○	○	○	○	○	○	○	○	○	○	○	
準過疎地域						○								
辺地を包括する市町村	○	○	○	○	○	○	○	○	○	○	○	○	○	
振興山村地域(一部)	○	○	○	○	○	○	○	○	○	○	○	○	○	
特定農山村地域(全部又は一部)	○	○	○	○	○	○	○	○	○	○	○	○	○	
豪雪地帯	○	○	○	○	○	○	○	○	○	○	○	○	○	○
特別豪雪地帯												○		
新奥地等産業開発道路												2	1	
テレトピア	○	○			○			○		○			○	○
ニューメディアコミュニティ		○												
高度技術産学連携地域	○	○			○								○	○
農村地域工業導入地域	○	○	○	○	○	○	○	○	○	○	○	○	○	○
工場適地数	13	1	2	1	8	1	6	0	2	2	1	6	4	
都市計画	○	○	○	○	○	○	○	○	○	○	○	○	○	○
農業振興地域	○	○	○	○	○	○	○	○	○	○	○	○	○	○
防衛施設周辺地域		○										○		○
発電用施設周辺地域	○	○	○		○		○	○		○	○	○	○	○
水源地域		○											○	
地方拠点都市地域	○		○	○	○				○	○			○	

(岩手県市町村概要：令和5年4月現在)

(2) 地域連携

ア 北上横手地域開発促進協議会

地域内の幹線道路、鉄道の整備や機能強化を図るため、北上と横手をつなぐ北上線沿線6市町村で発足した協議会である。

○設 立 昭和55年6月17日

○構成市町 北上市、横手市、西和賀町

○取組状況

- ・秋田自動車道（北上JCTから大曲ICまでの間）4車線化整備促進の要望
- ・国道107号及び幹線道路整備の要望
- ・JR北上線等の利便性向上のための運動

イ 日高見の国定住自立圏

人口減少、少子高齢化の進展のなか、定住化に必要な生活機能の確保及び圏域内のネットワーク強化のために奥州市、北上市、金ヶ崎町、西和賀町の2市2町による定住自立圏形成協定を締結したもの。圏域の将来像や、協定に基づく具体的取組をとりまとめた「共生ビジョン」に基づく事業を展開する。

○締 結 平成27年9月28日

○構成市町 奥州市、北上市、金ヶ崎町、西和賀町

○取組状況

- ・共生ビジョンに基づく連携事業の取組み
- ・ビジョン懇談会の開催

(3) 姉妹・友好都市

ア 姉妹都市

○コンコード市

(アメリカ合衆国カリフォルニア州・昭和49年10月25日提携)

人口約12万人。湾岸地区の商工業都市。東京在住の北上出身者がコンコード市の市長及びテレビ局社長と面識があったこと、文化・環境面でも多くの共通点があったことなどから、昭和49年、姉妹都市を提携した。以来、産業視察団や交換留学生などを通じた交流が盛んに行われ、当市が誇る民俗芸能「鬼剣舞」が、コンコード市公演を行なうなど、友好・親善活動も積極的に行っている。

○柴田町

(宮城県柴田郡・昭和55年1月25日締結)

仙台市から南へ約25kmに位置する藩政時代の城下町で、人口3万6972人(令和4年12月末現在)桜の名所・船岡城址公園が有名。東北の町村で第2位の製造品出荷額を誇る工業の町である。当市とは、悲劇の武将・原田甲斐(寛文11(1671)年に起こった伊達騒動の中心人物)の家来が当市口内町に住んでいたという歴史的なつながりがあり、昭和55年に姉妹都市を締結した。

○流山市

(千葉県・令和2年1月29日締結)

千葉県の北西部に位置し、都心から25km圏内にある水と緑の豊かな自然が息づく住宅文化都市。当市とは、昭和60年に開催された流山市民まつりにおいて鬼剣舞を披露したことをきっかけとして交流が始まり、30年以上の友好親善の成果を踏まえ、令和2年に姉妹都市を締結した。

イ 友好都市

○三門峡市

(中華人民共和国河南省・昭和60年5月25日締結)

昭和53年、北上市日中友好協会が発足して以来、訪中団を派遣。また、中国河南省人民政府の要人を招聘するなど、相互で交流活動を続けたのがきっかけで昭和60年、友好都市を締結した。三門峡市は人口230万人。工業と農業が発達した大都市で、リンゴ栽培研修生、北上コンピュータ・アカデミー研修生の受け入れ、スポーツ少年団の相互訪問などの交流を行っている。

○石垣市

(沖縄県・平成26年1月25日締結)

観光と農業が主な産業で、周囲が美しいサンゴ礁に囲まれた日本最南端の市。人口4万9233人(令和5年4月末現在)。平成25年の新石垣空港開港により、多くの観光客が訪れる。平成5年の岩手県大冷害の際、石垣市の種籾増殖支援を契機に“かけはし交流”が行われ、当市とは、石垣島マラソン大会とランフェスきたかみへ相互出場等の交流が行われている。令和5年度は友好都市締結10周年の記念すべき年であり、今後、様々な交流への発展が期待されている。

(4) 市章、市民憲章、市の花鳥木の説明

ア 市章（平成3年7月11日制定）

北上市の『北』を躍動感あふれる表現で意匠化。水と緑に包まれた北上市発展の願いが込められている。

イ 市民憲章（裏表紙参照・平成4年1月5日制定）

「あの高嶺鬼すむ誇り」 （父なる山）

・理想、願い、祈りを表現。鬼は先覚者を表しており、これが鬼剣舞の鬼になってくる。山が拓かれ、その後に平地が拓かれてきている。

「その瀬音久遠の賛歌」 （母なる川）

・かけがえのない文化を表現。北上川、和賀川の瀬音から土地の何千年の文化、歴史を聞いていこう。

「この大地燃えたついのち」 （人、生命、土地）

・開発精神、土地の人間の努力、生命力を表現。

「ここは北上」

・過去、現在、未来にわたってさらに伸びゆく新生北上市をイメージ。

ウ 市の花・鳥・木（最終頁参照・平成3年7月11日指定）

花「しらゆり」（やまゆり）

・清楚な美しさ、生命力の強さは、市の発展を象徴しています。また、全国的に知られる「北上夜曲」の中にもうたわれているなど、まさに北上市のイメージにふさわしい花です。

鳥「きせきれい」

・清らかな水の流れを好む益鳥です。「いつまでも“きせきれい”が生息できるような自然環境を大切にしていこう」という願いが込められています。

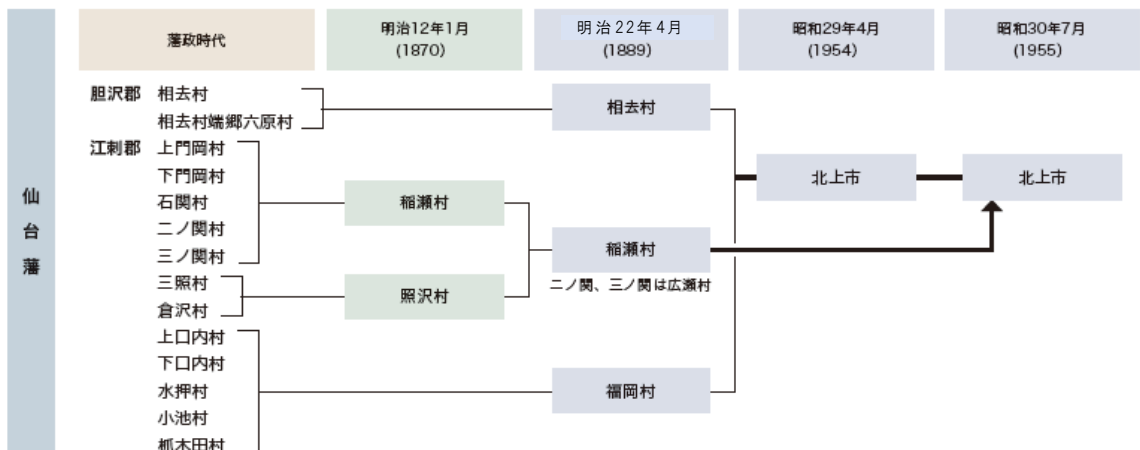
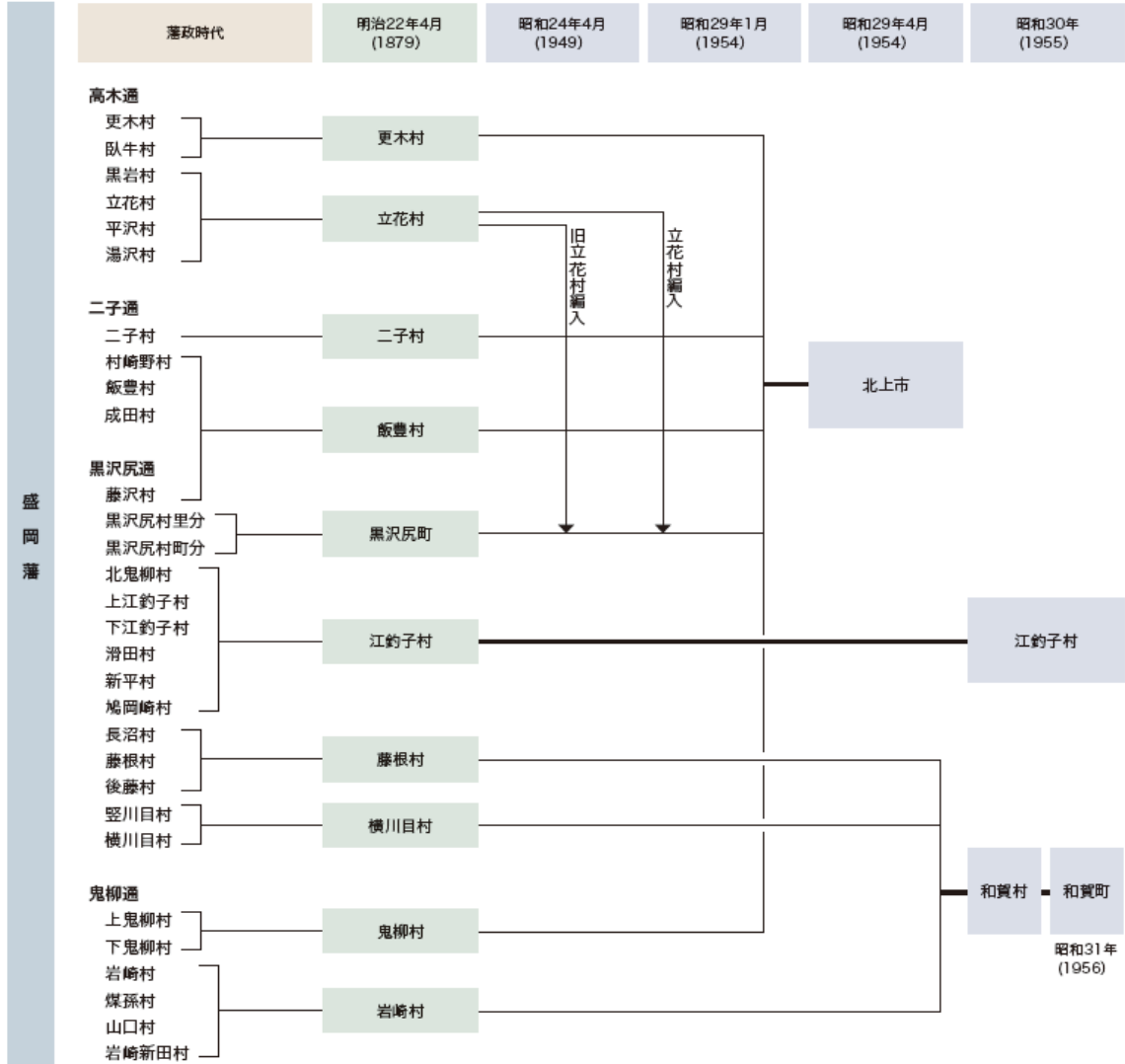
木「さくら」

・市内各地に見ることができます。市民にとってはもっとも身近な木。特に春、展勝地で咲き誇る約1万本の“さくら”は、北上市の象徴といえます。

(5) 年表

図版でみる北上のうつりかわり

市町村の変遷



(北上市史参考資料：北上市の足跡)

明治22年（1879）

- 4. 1 町村制施行、江釣子村となる。

昭和29年（1954）

- 4. 1 旧北上市となる。（1町6村が合併）
- 7. 28 二子鬼剣舞が全国舞踊演劇コンクールで第1位
- 10. 1 上成田地区が花巻市へ、六原地区が金ヶ崎町へ分離
- 11. 1 黒沢尻駅を北上駅に改称

昭和30年（1955）

- 4. 1 旧和賀村となる。（3村が合併）
- 7. 10 江刺町稲瀬の一部を旧北上市に編入
- 8. 24 国産軽銀跡地を常盤台と命名し、宅地分譲開始

昭和31年（1956）

- 4. 1 町制施行、旧和賀村が旧和賀町となる。
- 10. 28 第1回平和駅伝開催（北上・湯本間）

昭和32年（1957）

- 6. 19 夏油温泉の石灰華、国の特別天然記念物に指定

昭和33年（1958）

- 5. 1 黒沢尻中、黒岩中、門岡中を統合し、北上中学校開校
- 6. 1 二子中、更木中を統合し、北上北中学校開校
- 7. 16 和賀中央橋完成（橋長 216m）
- 9. 25 北上・六原間の東北本線複線化

昭和34年（1959）

- 7. 18 北上・花巻地区、工場立地条件調査の地域指定

昭和35年（1960）

- 4. 1 黒沢尻小学校を廃止し、黒沢尻東小学校、黒沢尻西小学校を新設
- 5. 8 夏油温泉郷、県立自然公園に指定

昭和36年（1961）

- 4. 1 相去中、鬼柳中を廃止し、南中学校開校
- 7. 1 北上商業高校が専修大学の付属校になる
- 10. 29 第1回北上・横手間奥羽横断駅伝開催（北上・横手間）
- 12. 28 北上開発公社設立（北上工業団地造成着手）

昭和37年（1962）

- 8. 16 第1回北上みちのく郷土芸能まつり開催（専大北上高校校庭）

昭和38年（1963）

- 3. 20 北上花巻衛生処理場完成

- 4. 1 和賀町で国営和賀中部総合開発事業に着手
- 4. 26 江釣子村で学校給食施設が落成、3校に完全給食実施
- 5. 15 横黒線に柳原駅、立川目駅開業
- 7. 4 北上青年会議所発足
- 8. 14 岩手県園芸試験場開庁

昭和39年（1964）

- 4. 1 北上市内10農協が合併し、北上市農協として発足
- 5. 3 北上市民会館落成

昭和40年（1965）

- 3. 31 塹川目工業団地造成事業完了
- 3. 31 和賀町内3農協が合併し、和賀中央農協として発足
- 4. 20 用途地域を指定
- 5. 12 下川岸の大火、全半焼46棟、重軽傷17人
- 5. 29 旧菅野家住宅が国の重要文化財に指定
- 6. 10 和賀仙人切留人当地区大火、全半焼35棟
- 7. 2 東北自動車道・北上インター設置促進期成同盟会結成
- 8. 20 展勝地市民球場完成
- 10. 1 東北本線仙台盛岡間電化完成

昭和41年（1966）

- 6. 18 北上地区合同庁舎落成
- 7. 1 北上市中心部の住居表示実施
- 9. 13 国道4号北上バイパス建設工事起工
- 10. 20 横黒線が北上線と改称
- 12. 1 市勤労青少年ホーム開館

昭和42年（1967）

- 7. 4 昭和45年国民体育大会岩手県開催が決定

昭和43年（1968）

- 2. 1 消防署において広域の救急業務開始
- 2. 6 黒沢尻西小学校全焼
- 4. 1 国道107号立花踏切立体交差完成
- 6. 12 国道107号岩沢・仙人間道路切替工事完了平和橋、望仙橋落成
- 7. 22 夏油温泉地域が栗駒国定公園内に指定
- 11. 15 国道4号北上バイパスの一部完成（堤ヶ丘～駅口）

昭和44年（1969）

- 1. 28 北上花巻火葬場組合の火葬場として「しみず斎園」落成

- 4. 25 北上バイパス「わが大橋」完成
- 6. 10 市の老人福祉センター「展勝園」落成
- 12. 5 移動図書館車「ともしび号」業務開始

昭和45年（1970）

- 10. 10 第25回国民体育大会開催（軟式庭球・ソフトボール）

昭和46年（1971）

- 4. 6 県内初の公害監視員16人を任命
- 7. 3 北上、花巻など9市町村が岩手中部地区広域市町村圏として指定
- 7. 21 市民プール落成
- 10. 13 東北新幹線北上駅停車が決定

昭和47年（1972）

- 4. 1 展勝地レストハウス（旧）落成
- 10. 30 北上市立博物館が展勝地に落成

昭和48年（1973）

- 2. 27 当時の斎藤旧北上市長が旧和賀町と旧江釣子村に合併を正式に申し入れ
- 6. 25 北上中央橋が完成（橋長 382.7m）
- 7. 23 新市庁舎（現本庁舎）で業務開始
- 9. 21 県立北上病院落成

昭和49年（1974）

- 4. 1 北上、和賀、湯田、江釣子、沢内の5市町村で北上地区消防等組合を設立
- 4. 20 国道4号北上バイパス全線開通
- 6. 11 九年橋藤沢線の本石町立体交差が完成
- 9. 4 国見橋が完成（橋長 537m）
- 10. 21 旧北上市の市長と議長が旧和賀町と旧江釣子村の首長、議長に昭和50年4月の合併を申し入れ
- 10. 25 アメリカ・カリフォルニア州コンコード市と姉妹都市提携調印
- 11. 29 「北上夜曲」歌碑除幕式
- 12. 3 旧北上市、旧和賀町、旧江釣子村合同の合併事務局を設置
- 12. 28 旧和賀町が昭和50年4月合併を見送る旨通告

昭和50年（1975）

- 1. 20 北上消防署和賀中部分署、西和賀分署を設置
- 10. 31 北上南部土地区画整理事業が完了

昭和51年（1976）

- 4. 1 相去小、相去第二小、鬼柳小を統合し南小を開校
- 5. 25 国見山一帯が「環境緑地保全地域」に指定される

- 6. 1 岩手県交通(株)が旧北上市旧庁舎を本社とし発足
- 7. 14 和賀中部行政事務組合清掃事業所のごみ焼却炉完成
- 9. 25 国体記念館完成
- 10. 1 北上流通基地建設に着手
- 10. 18 国道107号の新設、改良工事完了、全線開通（大船渡・本荘間）
- 12. 22 消防本部、柳原町へ移転

昭和52年（1977）

- 5. 10 勤労者体育センター落成
- 9. 7 第1回夏油温泉まつり開催
- 7. 14 樺山遺跡が国の史跡指定
- 9. 23 第1回古墳まつり開催
- 11. 19 東北自動車道の一関・盛岡間が開通

昭和53年（1978）

- 1. 6 大曲及び本通りの土地区画整理事業完了
- 2. 20 宮城県沖地震発生。県内陸部で震度4
- 2. 22 八天遺跡が国の史跡指定
- 3. 1 健康管理センター開所
- 3. 19 第1回市民劇場「白鷺の灯」上演
- 5. 10 工業用水道が北上工業団地に給水を開始
- 10. 31 相去土地区画整理事業完了
- 11. 30 北上ショッピングセンター（旧エンドーチェーン）開店

昭和54年（1979）

- 1. 7 第58回全国高校ラグビー大会で県立黒沢尻工業高校準優勝
- 3. 30 和賀町内中学校卒業生進学率98.59%達成（県内最高）
- 9. 10 江釣子古墳群が国の史跡指定
- 9. 25 和賀町福祉バス「やすらぎ号」運行開始

昭和55年（1980）

- 1. 24 公共下水道事業着手（黒沢尻地区）
- 1. 25 宮城県柴田郡柴田町と姉妹都市締結調印
- 2. 25 黒沢尻西小学校及び黒沢尻東小学校の一部が分離し、黒沢尻北小学校開校
- 3. 24 長沼古墳群が江釣子古墳群として国の史跡に追加指定
- 4. 1 県立黒沢尻工業高校が飯豊に移転
- 10. 31 上野町北部土地区画整理事業完了
- 12. 29 岩手中部広域水道企業団設立

昭和56年（1981）

- 2. 28 北上農業高校が相去町に移転
- 5. 14 特別養護老人ホーム「敬愛園」落成
- 8. 23 台風15号直撃、被害額は北上市32億円、和賀町37億円、江釣子村11億円
- 11. 12 北上さくらの会設立
- 11. 21 北上川上流流域下水道花北処理区起工式
- 11. 28 北上駅コンコースの大壁画完成

昭和57年（1982）

- 6. 23 東北新幹線開業
- 7. 30 諏訪町商店街全蓋アーケード完成
- 11. 6 国道107号口内バイパス開通

昭和58年（1983）

- 4. 21 北上駅前広場横断地下道開通
- 6. 21 市民大堤野球場完成
- 8. 22 北上工業団地に東京芝浦電気㈱入居決定
- 8. 29 飯豊西部中小企業工業団地の分譲完了
- 10. 1 北部勤労者体育館完成

昭和59年（1984）

- 3. 24 南部体育館完成
- 4. 1 北上中から分離し、上野中学校開校
- 4. 29 日本現代詩歌文学館振興会設立
- 6. 27 北上駅前駐車場、北上駅前自転車駐車場完成
- 10. 1 北上工業団地に東北初の特定公共下水道が完成、供用開始
- 10. 8 岩手中部広域水道企業団用水供給事業起工式
- 11. 26 北上駅東西線（北上駅の西口と東口をつなぐ地下通路）開通

昭和60年（1985）

- 5. 25 中国・河南省三門峽市と友好都市締結調印
- 8. 31 岩崎城運動公園陸上競技場（第三種公認）完成
- 9. 26 市と岩手東芝エレクトロニクスの間で公害防止協定締結
- 9. 28 全国日本軟式庭球選手権大会開催
- 10. 27 第1回夏油高原マラソン開催
- 11. 18 新渡戸観音泉・長清水が「いわて名水20選」に認定
- 12. 5 市議会で「核兵器廃絶平和都市宣言」を採択
- 12. 7 常盤台跨線橋、大天満跨線橋、古川跨線橋完成

昭和61年（1986）

- 3. 21 北上駅前の北上再開発ビル（現おでんせプラザぐろーぶ）完成

- 5.10 第1回日本現代詩歌文学館賞贈賞式
- 10. 1 技術交流センター完成
- 11. 1 北上駅東口開業 北上操車場閉鎖

昭和62年（1987）

- 4. 1 公共下水道供用開始
- 4. 1 特別養護老人ホーム「わがの里」開所
- 6. 2 シルバー人材センター発足
- 7.10 展勝地桜並木が「手づくり郷土賞」を受賞
- 9.24 北上川流域テクノポリス開発計画が承認を受ける
- 10.10 第1回北上夜曲歌唱コンクール全国大会開催

昭和63年（1988）

- 4. 1 南小を分離し、鬼柳小学校開校
- 6. 1 国民健康保険横川目診療所開所
- 6. 6 北上工業クラブ発足
- 6.23 北上工業団地分譲完了
- 8.28～31 集中豪雨の影響で173棟が床上、床下浸水の被害。JR東北線の六原－北上駅間で貨物列車が転覆事故

平成元年（1989）

- 3.25 新しいしみず斎園落成
- 3.31 北上市総合福祉センター開所
- 4. 1 北上ケーブル放送開始

平成2年（1990）

- 4. 1 「カムイ・ヘチリコホ」落成
- 4. 4 新しいレストハウスを中心とした展勝地観光施設の落成式
- 4. 6 展勝地「さくらの名所100選」認証式
- 5.20 日本現代詩歌文学館が開館
- 6.23 三市町村合併協議会を設置
- 9.11 多聞院伊澤家住宅が国の重要文化財に指定
- 12. 3 三市町村長が合併協定書に調印

平成3年（1991）

- 4. 1 北上市、和賀町、江釣子村が合併し、新「北上市」が発足
- 6. 2 和賀川ふれあい広場開園
- 9. 1 北上市東京事務所開設
- 11.21 北上コンピュータ・アカデミー本校舎落成式

平成4年（1992）

- 4.13 東北初の「こども療育センター」開園
- 10. 9 みちのく民俗村が開村
- 12.18 新生北上市の「基本構想」を策定
- 12.28 平成11年岩手県で開催のインターハイ主会場地に決定

平成5年(1993)

- 2. 9 「地方拠点都市地域」に指定
- 4.20 岩手県生物工学研究所が開所
- 7.12 和賀川ふれあい広場が「手づくり郷土賞」受賞
- 8. 5 日高見橋開通
- 10. 9 国民文化祭で国際民俗芸能祭と国際児童フェスティバルを開催
- 12.13 岩崎・滑田鬼剣舞が国の重要無形民俗文化財に指定
- 12.16 夏油高原スキー場オープン

平成6年(1994)

- 4. 1 和賀有線テレビ放送開始
- 4. 1 特別養護老人ホーム「八天の里」開所
- 6. 1 鬼の館が完成
- 8. 1 末期がん患者のための「在宅型緩和ケア事業」が全国初のホスピス北上方式としてスタート
- 8. 4 東北横断自動車道釜石秋田線の北上JCTと北上西IC間の8.7kmが部分開通
- 11.10 詩歌の森公園完成

平成7年(1995)

- 4. 2 口内中学校閉校及び北上中学校の一部が分離し、東陵中学校開校
- 4.26 ふるさと体験館「北上」が開館
- 5. 9 樺山歴史の広場オープン
- 5.26 北上みちのく芸能まつり実行委員会が、第3回地域伝統芸能大賞受賞
- 7.15 80カ国の青年が集い、国際アカデミー開催
- 8. 8 第2回全国鬼サミット開催
- 10.3 北上インランド・デポ(内陸貿易港)設置促進協議会が設立

平成8年(1996)

- 4.26 利根山光人記念館がオープン
- 5.10 21世紀活力圏創造事業に指定される
- 5.23 サトウハチロー記念館がオープン
- 7.10 詩歌の森公園が「手づくり郷土賞」受賞
- 9. 3 国際交流ルームを設立
- 9.26 北上南部工業団地第3期造成工事が完了

10. 8 北上金ヶ崎 I C 開通

平成9年(1997)

- 3. 22 東北新幹線「スーパーやまびこ」が北上駅に一日一往復停車
- 4. 9 国道107号江釣子バイパスの藤根・長沼間が完成
- 5. 8 臥牛地区に「一般廃棄物最終処分場」が落成
- 7. 2 「わがの里」に隣接して「デイサービスセンター-A型」と「在宅介護支援センター」が落成
- 7. 14 「岩手県農業研究センター」開所
- 7. 23 東北横断自動車道釜石秋田線の北上西 I C・湯田 I C間が開通
- 10. 6 産業業務団地「オフィスアルカディア・北上」分譲開始
- 11. 20 北上市が地方自治法施行50周年記念自治大臣表彰「地方自治功労賞」受賞
- 12. 22 住民登録世帯人口90,000人となる
- 12. 25 北上総合運動公園陸上競技場完成
- 12. 25 和賀川グリーンパークテニスコート完成

平成10年(1998)

- 1. 1 「藤沢湯の里館」オープン
- 3. 1 第1回サトウハチロー記念「おかあさんの詩」全国コンクール表彰式並びに記念コンサート開催
- 3. 16 北上総合体育館完成
- 3. 26 九年大橋開通
- 4. 6~17展勝地を「みちのく三大さくら名所」(北上市・弘前市・角館町)として全国へPR
- 5. 12 ‘99岩手総体の主会場、北上総合運動公園が落成
- 6. 1 県立農業ふれあい公園・農業科学博物館がオープン
- 9. 28 市の情報チャンネル「しらゆりだより」が北上ケーブルテレビ・和賀有線テレビで放映開始
- 12. 5 直売センター「あぐり夢くちない」落成
- 12. 14 市議会議員の定数を36人から32人に削減する条例案が可決
- 12. 21 国際規格 I S O の審査登録機関の東北拠点を北上市に設置決定

平成11年(1999)

- 3. 30 大堤地下道、通称「スワンロード」通り初め
- 4. 1 情報センターがオープン
- 4. 8 北上オフィスプラザと基盤技術支援センターがオープン
- 4. 29 木工体験館がオープン
- 5. 29 みちのく三大さくら名所首長サミット開催
- 8. 1 岩手インターハイ主会場として開催

(総合開会式・陸上競技・ソフトテニス・新体操競技)

平成12年 (2000)

- 1. 31 南部領伊達領境塚が国の史跡指定
- 3. 3 「ツインモールプラザ北上」がオープン
- 3. 27 デイサービスセンター・在宅介護センター「いとよ」業務開始
- 4. 1 介護保険制度スタート
九年橋せせらぎ公園開園
- 4. 28 自立生活支援センター開所
- 6. 8 駅前開発ビル「おでんせプラザぐろーぶ」地階と2階で営業開始
- 7. 1 駅前開発ビル5階に諄子美術館オープン
- 7. 24 首都圏在住の17人を北上しらゆり大使に委嘱
- 10. 7 平成のひらた舟「北上川連携号」進水
- 10. 11～19 三門峡市との友好都市締結15周年記念式典
- 11. 3 県内初のフルマラソンとなる「北上夏油フルマラソン大会」開催
- 11. 6 北本内ダム建設工事中止決定
- 12. 24 後藤野工業団地内の建設現場で発見された不発弾（500ポンド級・12.16発見）の処理完了

平成13年 (2001)

- 2. 3 北上駅前のおでんせプラザぐろーぶ地階に「観光物産館アクセス」オープン
- 3. 23 環境マネジメントシステムの国際規格（ISO14001）に取り組む団体として、市が認証を受ける（県内自治体で11番目）
- 4. 4 おでんせプラザぐろーぶ3階に「遊・YOU学園」（市生涯学習センター）オープン
- 4. 3 和賀東小学校開校式
- 4. 22 藤根公民館落成式
- 4. 27 市制施行10周年記念式典開催
- 5. 27 展勝地開園80周年記念事業開催
- 6. 29 市公用車として小型電気自動車2台を導入（県内初）
- 8. 1 コミュニティバス試験運行及び高齢者運賃助成試行事業開始
- 8. 7 第40回北上・みちのく芸能まつり開催
- 9. 2 全国創作太鼓フェスティバル開催
- 9. 24 和賀氏400年祭事業開催
- 9. 22 みちのく民俗村まつり開催、開村10周年を迎える
- 10. 1 「スポーツ都市」を宣言
- 10. 4 中国・洛陽市友好訪問団来訪、歓迎式と寄贈された「洛陽牡丹」300株を植栽

- 10.13 夏油高原展望台落成式
- 10.26 岩手大学と相互友好協力協定調印

平成14年（2002）

- 3.14 北上・花巻厚生統合県立病院、村崎野に建設決定
- 3.31 北部勤労者屋内運動場完成
- 4.9 展勝地駐車場にさわやかトイレが完成
- 4.26 北上平和記念展示館オープン
- 5.25 日本現代詩歌文学館内に「井上靖記念室」がオープン
- 5.29 チャレンジデー2002初参加初勝利
- 6.23 東北新幹線開業20周年
- 7.5 「第1回利根山光人記念大賞展ビエンナーレ・きたかみ」開催
- 7.27 夏油高原に散策路を開設
- 9.14～15 SL35年振りに北上線を快走
- 10.2 黒沢尻南高校の新校名は「北上翔南」に決定
- 10.8 和賀中央橋が完成

平成15年（2003）

- 5.1 岩手大学附属金型技術センター開所
- 9.4 農作物異常気象対策本部設置（低温、日照不足）
- 10.19 県内初日本陸上競技連盟公認フルマラソン大会実施
- 11.25 北上市行財政改革緊急プログラム策定
- 11.27 文化交流センター「さくらホール」オープン（5.31旧市民会館閉館）

平成16年（2004）

- 3.8 西部学校給食センター完成
- 3.22 北上高等職業訓練校完成
- 4.3 北上翔南高校開校式
- 6.21 「北上市コミュニティーカンパニー計画」が地域再生計画の認定を受ける
- 7.26 三市町（北上・江刺・金ヶ崎）合併課題研究会設立
- 9.29～10.5 姉妹都市提携30周年を記念しアメリカ・カリフォルニア州コンコード市を訪問団が訪問
- 9.30 国見山廃寺跡が国の史跡指定

平成17年（2005）

- 3.1 北上農業高校最後の卒業式
- 3.31 国保岩崎診療所廃止
- 4.1 おにやなぎ保育園開園
- 4.19 ツインモールプラザ西館に「ジョブカフェさくら」オープン

- 5. 22～26 友好都市締結20周年を記念し、友好訪問団が中国河南省三門峽市で開催された記念式典に出席
- 8. 16 宮城県南部地震が発生、市内で震度5弱を観測
- 9. 1 北上市農協と和賀中央農協が合併し、新・北上市農協スタート
- 10. 1～4 第18回全国スポーツ・レクリエーション祭主会場地として開催
- 10. 27 さくらホール来館者50万人突破
- 11. 1 黒沢尻西部地区で住居表示実施
- 11. 3 千葉県流山市と災害時相互応援協定を締結

平成18年（2006）

- 4. 1 市立公民館16館を公設民営型の「交流センター」に移行
- 4. 1 北上商工会議所と和賀商工会、江釣子商工会が合併し、新・北上商工会議所が発足
- 10. 1 北上市が景観行政団体となる
- 10. 16～19 中国・三門峽市友好訪問団が来訪、北上コンピュータ・アカデミーと農業施設を視察したほか交流事業計画について協議
- 10. 25～29 中国・洛陽市友好訪問団が来訪、寄贈された「洛陽牡丹」500株を和賀川ふれあい広場に植栽
- 11. 28 県内市町村初の市民参加型市場公募債「北上さくら債」（2億円）を発行

平成19年（2007）

- 6. 23 東北新幹線開業25周年イベント開催
- 7. 1～2 3年ぶりに北上線をSLが快走
- 7. 30 北上川流域地域産業活性化協議会が企業立地促進法に基づき作成した地域産業活性化計画（基本計画）について、国から全国1号の認定を得る
- 10. 28 市立鬼の館 開館13年で入館者50万人を達成
- 11. 24 市文化交流センター・さくらホール 開館4年で入館者100万人を達成
- 12. 17 経済産業省が「企業立地に頑張る市町村20選」に北上市を選定

平成20年（2008）

- 3. 31 市営温泉施設・夏油温泉館休館
- 4. 1 和賀町地区患者輸送バスに代わり、乗合タクシー「のりタク・のりたくん」の運用開始
- 4. 1 岩崎地区交流センター開所
- 4. 7 いわさき小学校開校式
- 5. 1 北上市農協、西和賀農協、遠野地方農協、花巻農協が合併し、新・花巻農協スタート
- 6. 14 平成20年岩手・宮城内陸地震が発生、市内で震度5強を観測

- 7.24 岩手県沿岸北部を震源とする地震が発生、市内で震度5強を観測
- 8.1 和賀川土地改良区、和賀川中央土地改良区、更木島東部土地改良区、鬼柳土地改良区、千貫石土地改良区が合併し、岩手中部土地改良区スタート
- 12.1 家庭ごみの手数料化スタート

平成21年（2009）

- 3.24 広瀬川せせらぎ緑道完成
- 4.1 北上・花巻厚生の両県立病院が統合し、岩手県立中部病院が開院
- 6.24 平成28年に岩手県で開催される国民体育大会の主会場地に、北上総合運動公園陸上競技場が決定
- 6.30 北上市情報センター閉館
- 7.3 いわてデジタルエンジニア育成センター開所
- 9.11 森林整備に関する岩手県と東芝との包括協定及び企業の森づくり活動協定を締結
- 9.26 市文化交流センター・さくらホール 開館6年弱で入館者150万人を達成
- 10.9～11 姉妹都市提携35周年を記念し、アメリカ・カリフォルニア州コンコード市から友好訪問団が来北

平成22年（2010）

- 1.29 姉妹都市締結30周年を記念し、柴田町で開催された記念式典に出席
- 4.1 いわさき認定こども園開園
- 5.16～21 友好都市締結25周年を記念し、北上市友好訪問団が中国河南省三門峡市を訪問し、記念式典に出席
- 6.11 北工業団地内で漏水事故 1万世帯3万人に影響（仮復旧・通水6.16、本復旧12.21）
- 8.25～27 友好都市の中国・三門峡市友好訪問団が来訪。市内企業と農業施設を視察したほか今後の交流について協議
- 9.18・19 「B-1グランプリ in ATSUGI」に北上コロッケが出場。県内のご当地グルメとしては、初めてのB-1出場を果たす。9.25・26には「いわてB級ご当地グルメ in きたかみ」が行われた
- 9.28 伊藤市長が国内投資促進円卓会議メンバーに選出され1回目の会議に出席。自治体からは知事会長の麻生福岡県知事と伊藤市長の2人が参加
- 10.23・24 JR北上駅開業120周年イベント開催
- 11.21 相去地区交流センター開所

平成23年（2011）

- 3.11 東日本大震災が発生、市内で震度5強を観測。建物や道路などに甚大な被害が発生し、市民生活に大きな影響を与えた。

- 4. 1 新しい総合計画がスタート
- 4.27 任期満了による北上市長選挙（4.24実施）により初当選した高橋敏彦市長が初登庁
- 5.12 東日本大震災被災地復興支援組織「いわて連携復興センター」と復興協働支援協定を調印
- 5.23 沿岸地域被災者支援プロジェクトチームを本庁舎5階に設置
- 6. 1 小原善則教育長が就任
- 8. 3 北上市など6団体が「きたかみ復興支援協働体」を設立
- 8.3～7 平成23年度全国高等学校総合体育大会陸上競技開催
- 8.7～9 50回目の節目となる「北上みちのく芸能まつり」開催
- 8.21 自転車レース「きたかみ夏油高原ヒルクライム」初開催
- 9. 1 きたかみ震災復興ステーション開設
- 9.30 市営北上駅前駐車場廃止。10.1から民営駐車場として営業
- 10. 1 北上夜曲歌唱コンクール全国大会ファイナル開催
- 10. 6 岩手中部地域の水道事業統合に関する覚書を調印
- 11.10 開館8年目でさくらホール来館者数が200万人を達成
- 11.27 WBA世界ミニマム級王者の八重樫東選手に第1号の市民栄誉賞を贈呈
- 11.29 「北上まちなかバスターミナル」運用開始

平成24年（2012）

- 1. 5 市制施行20周年記念式典開催
- 3. 3 黒沢尻工業高等学校定時制閉課程記念式典開催
- 3.20 成田小学校閉校記念式典開催
- 4. 2 ときわだい保育園開園
- 5.15 東京都小金井市と災害時相互応援に関する協定締結
- 6.23 東北新幹線「盛岡～大宮」開業30周年記念イベント開催
- 6.29 「住みよさランキング2012版」（東洋経済新報社公表）で県内1位の評価を得る
- 8. 1 第71回国民体育大会北上市準備委員会発足
- 8.12 第36回全国高校総合文化祭郷土芸能部門で北上翔南高校鬼剣舞部が最優秀賞受賞
- 11.12 神奈川県秦野市と災害時相互応援協定書締結

平成25年（2013）

- 1. 1 「あじさい型のまち」の実現に向け、北上市自治基本条例を施行
- 4. 1 北上市地域づくり組織条例、北上市まちづくり協働推進条例を施行
- 5.10 大船渡の復興資材受け入れを開始

- 6. 25 夏油高原スキー場の運営事業者に株式会社クロスプロジェクトが決定
- 7. 31 北上市天然記念物「黒沢尻の大樽」、惜しまれつつ伐採
- 8. 26 多文化共生のまちづくりを、国際都市推進きたかみ市民会議設立
- 9. 2 九年橋の修繕工事が開始
- 10. 13 岩手・沖縄かけはし交流発祥の地記念碑書幕式開催
- 11. 7 アジアマスターズ・全日本マスターズ陸上競技選手権大会実行委員会設立
- 11. 9 上野中学校創立 30 周年式典開催
- 11. 27 さくらホール 10 周年

平成26年 (2014)

- 1. 25 沖縄県石垣市と友好都市締結
- 4. 1 3市町（北上市・花巻市・紫波町）の水道事業統合 岩手中部水道企業団創立
- 4. 9 北上第1・第2ソーラー発電所「かむいソーラー」稼働
- 5. 1 黒沢尻北高等学校創立90周年式典開催
- 6. 1 鬼の館開館20周年
- 6. 29 「国立」の座席、北上へ ～東京で630人が移設作業～
- 8. 23～29 第22回日・韓・中ジュニア交流競技会岩手大会開催
- 9. 19～23 第18回アジアマスターズ陸上競技選手権大会・第35回全日本マスターズ陸上競技選手権大会開催
- 9. 26 専修大学北上福祉教育専門学校50周年式典開催
- 10. 1～5 姉妹都市提携40周年 コンコード市とホームステイで交流、記念式典開催

平成27年 (2015)

- 2. 2 認定こども園双葉幼稚園・ふたば保育園が開園
- 3. 6 岩崎地区青年会虹色の会“絆”のはんてんが全国青年団教宣コンテストのユニフォーム部門で第1位獲得
- 4. 27 高橋市長2期目の市政スタート
- 6. 22 「住みよさランキング2015版」（東洋経済新報社公表）で6年連続県内1位
- 7. 1 老朽化に伴う長寿命化工事を行っていた九年橋の車道橋が1年10ヶ月ぶりに開通（新設の自転車・歩行者道は平成28年3月に開通）
- 8. 30 上野中学校が全日本吹奏楽コンクール東北大会で金賞受賞
- 9. 13 平成大橋開通
- 9. 28 奥州・北上・金ヶ崎・西和賀定住自立圏形成協定調印式
- 10. 1 岩手中部クリーンセンター開所
- 10. 10 国体365日前イベント「国立のレガシーを北上へ」開催

11. 28 3. 29に発生した土砂崩れの影響で通行止めとなっていた国道107号が片側交互による通行再開
12. 3 黒沢尻西小学校区の放課後子ども教室「はばたき子ども広場」が文部科学大臣表彰

平成28年（2016）

4. 1 利根山光人記念美術館20周年
北上市農業支援センター開所
5. 28 岩手県中央消防指令センター開設
8. 31 北上陸上競技場が国際規格を取得（東北初）
9. 22 北上市立博物館本館リニューアルオープン・和賀分館開館
9. 22 和賀川桜つつみが完成
9. 30 友好都市石垣市と職員交流に関する協定を締結
10. 1～11 希望郷いわて国体開催（総合開・閉会式、4競技）
10. 22～24 希望郷いわて大会開催（開・閉会式、陸上競技）

平成29年（2017）

3. 5 岩手郵便局が北上南部工業団地に完成
3. 14 北上総合運動公園に天皇陛下の短歌 歌碑設置
3. 15 北上都市ブランドメッセージ決定
3. 29 官民協働でスポーツを推進「スポーツリンク北上」設立
4. 1 いいとよ保育園開園
北上市産業支援センター開所
4. 7 「さらきの里ふれあいセンター」オープン
4. 14 岩手県産業廃棄物協会中部支部と災害廃棄物協定締結
7. 31～8. 14 第41回全国高校総合文化祭郷土芸能部門に出場した北上翔南高等学校
鬼剣舞部が優秀賞・文化庁長官賞を受賞
8. 27 北上市総合運動公園第2運動場が人工芝にリニューアル・記念招待試合実施
9. 6 東芝メモリ株式会社が新拠点を北上市に決定

平成30年（2018）

1. 19 さくらホールが「地域創造大賞（総理大臣賞）」を受賞
1. 26 「きたかみアウトドアツーリズム」を刊行
2. 6 東芝メモリ(株)新工場用地の造成工事着工
4. 2 29年度ふるさと北上応援寄付額が10億円超え
ジャンボタクシーを使用した「拠点間交通『稲瀬線』」の運行開始
7. 30 コミュニティFM「きたかみE&Beエフエム」開局
9. 1 ラグビーワールドカップ2019公認キャンプ地に決定

10.20 上野中学校吹奏楽部が全国大会金賞受賞

令和元年 (2019)

- 4.22 高橋市長 3 期目の市政スタート
- 5.15 三門峡市友好訪問団が来訪
- 9.14 ラグビーワールドカップウルグアイ代表チームが市内でチャンピオン
- 10.13 台風19号の最接近により約 1 万世帯に避難勧告
- 10.24 姉妹都市提携45周年でコンコード市訪問団が来訪
- 11. 3 専修大学北上高等学校男子サッカー部が高校サッカー選手権岩手県大会で優勝
- 12.21 黒沢尻北小学校合唱部が市民栄誉賞受賞

令和 2 年 (2020)

- 1.29 千葉県流山市と姉妹都市提携締結
- 2.10 宮城県柴田町との姉妹都市締結40周年記念式典を開催
- 3.22 北上市議選で立候補者26人が 3 市町合併後初となる無投票当選
- 4. 3 東京五輪・パラリンピックの「復興ありがとうホストタウン」に決定
*相手国：セルビア共和国
- 9.30 市役所本庁舎東側にあるヒマラヤスギを伐採
- 11.24 北上済生会病院が九年橋へ新築移転

令和 3 年 (2021)

- 4. 1 北上市市制施行30周年
- 4. 2 市道飯豊北線が全線開通
- 4. 5 保健・子育て支援総合施設hoKkoがオープン
- 5. 5 当市と西和賀町を結ぶ国道107号が西和賀町大石のり面亀裂により通行止め
- 5.21 展勝地が開園から100年を迎える
- 6.18 北上市内でボクシング元 3 階級王者八重樫東さんなど11人が東京五輪の聖火リレーに参加
- 8. 6～ 8 第60回北上みちのく芸能まつりが新型コロナウイルス感染拡大に伴い中止
- 10.10 北上マラソンが20回の歴史に幕
- 12. 1 新型コロナワクチン 3 回目接種開始

令和 4 年 (2022)

- 4. 6 キオクシア岩手 生産増強に向け第 2 製造棟着工
- 4. 9 展勝地さくらまつりを 3 年ぶりに開催
- 4. 24 北上市市制施行30周年記念式典を開催
- 8. 6～ 7 第61回北上みちのく芸能まつりを 3 年ぶりに開催

- 10. 9 ランフェスきたかみ 初開催
- 10. 9 黒沢尻北小学校合唱部 第89回NHK全国学校音楽コンクール 金賞
- 10. 22 上野中学校吹奏楽部 第70回全国吹奏楽コンクール 金賞
- 11. 30 国指定重要無形民俗文化財「鬼剣舞」を含む風流踊がユネスコ登録決定。

令和5年(2023)

- 1. 5 北上市民栄誉賞贈呈式と北上市長特別表彰式が行われた。
黒沢尻北小学校合唱部が北上市民栄誉賞を受賞
上野中学校吹奏楽部、北上市出身のフルート演奏者岡本梨奈さんが、
北上市長特別賞を受賞

○北上市民の歌

「きらめいて」

作詞 谷川俊太郎 作曲 三善 晃

限りない歴史貫き
北上と和賀の流れは
ゆったりと心を洗う
よみがえる四季の祭りに
新しい技とたくみに
明日を望む私たちのまち北上

果てしない宇宙旅して
みちのくの今日の光は
きらめいて川面に遊ぶ
山なみを越える世界を
うたびとともに夢見て
未来を願う私たちのまち北上

(平成4年3月25日制定)

北上市企画部政策企画課

所在地 北上市芳町1番1号

電 話 0197-64-2111

F A X 0197-63-7023

ホームページ <https://www.city.kitakami.iwate.jp>