



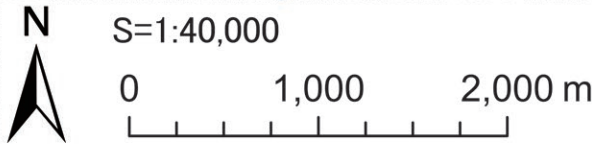
北上市洪水・土砂災害 ハザードマップ

■ 洪水の想定条件

洪水ハザードマップに掲載している浸水想定区域は、下記の想定し得る最大規模の降雨を想定した場合における洪水を、国土交通省および岩手県が河川ごとのシミュレーションにより求めたものです。(想定最大規模の降雨は、水防法の規定により指定されており、おおむね1000年に1回程度の割合で発生する降雨量です。)

河川名	所管	指定年月日	前提となる降雨	
北上川	国土交通省	平成28年6月30日	北上川流域(明治橋[盛岡市]下流)の2日間総雨量 264mm	
和賀川(九年橋下流)	岩手県	令和8年3月17日	黒沢川流域の48時間総雨量 929mm	
猿ヶ石川			尻平川流域の48時間総雨量 937mm	
黒沢川			飯豊川流域の48時間総雨量 962mm	
尻平川			本郷川流域の48時間総雨量 962mm	
飯豊川			鈴駒川流域の48時間総雨量 962mm	
本郷川			和賀川(九年橋上流)の48時間総雨量 549mm	
鈴駒川			夏油川流域の2日間総雨量 650mm	
和賀川(九年橋上流)			令和6年3月22日	湯田ダム流域の48時間総雨量 549mm
夏油川			令和4年3月22日	夏油川流域の2日間総雨量 650mm
口内川			令和6年3月22日	口内川流域の48時間総雨量 948mm

※シミュレーションにおいては、上記の河川以外の支流における氾濫や内水氾濫等は考慮されていないため、浸水想定区域以外においても氾濫し浸水の危険性がありますので、大雨時などは注意してください。
※夏油川の前堤となる降雨は、流域本川である北上川の狐禅寺地点の264mm/2日を基に、入畑ダム地点における雨量を算定したものです。



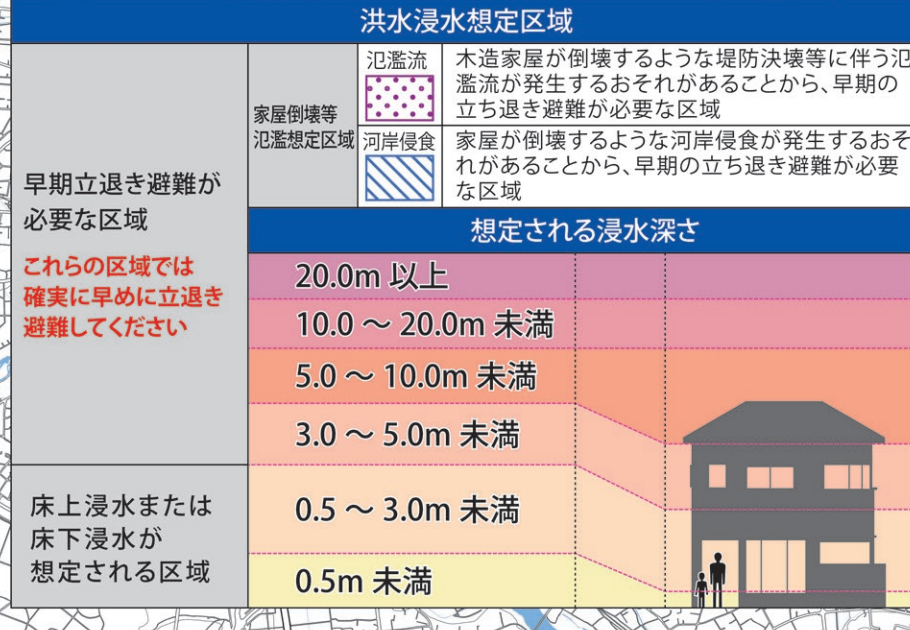
名称	所在地	地震	風水害	名称	所在地	地震	風水害
1 黒沢尻北地区交流センター	常盤台一丁目30番20号	○	○	14 和賀地区交流センター	和賀町岩川1地割1番地13	○	○
2 黒沢尻東地区交流センター	中野町一丁目5番46号	○	×	15 岩崎地区交流センター	和賀町岩崎18地割53番地8	○	○
3 黒沢尻西地区交流センター	本石町一丁目6番20号	○	○	16 藤根地区交流センター	和賀町藤根14地割147番地3	○	○
4 立花地区交流センター	立花20地割57番地14	○	○	17 生涯学習センター	大連一丁目1番1号おひげプラザ3階	○	×
5 飯豊地区交流センター	村崎野12地割7番地6	○	○	26 上野中学校	上野町四丁目10番8号	×	○
6 二子地区交流センター	二子町鳥喰前49番地4	○	×	35 北上北中学校	二子町秋子沢13番地	×	○
7 更木地区交流センター	更木12地割151番地1	○	×	45 北上総合体育館	相去町高前27番地36	×	○
8 黒岩地区交流センター	黒岩19地割36番地2	○	○	78 日本現代詩歌文学館	本石町二丁目5番60号	×	○
9 口内地区交流センター	口内町新町67番地	○	○	77 永昌寺	更木33地割105番地	×	○
10 稲瀬地区交流センター	稲瀬町前田276番地	○	×	78 北上孝輝殿	稲瀬町上台201番地	×	○
11 相去地区交流センター	相去町小糠沢19番地	○	×				
12 鬼柳地区交流センター	鬼柳町都島49番地	○	○				
13 江釣子地区交流センター	上江釣子17地割116番地	○	○				

※風水害時の第1次避難所は、必ずしも全ての避難所を開設するものではありません。
※ 6、78 は、今後変更する可能性があります。

避難施設 凡例	地震・風水害のみ	地震のみ	風水害のみ
第1次避難所	緑色建物アイコン	赤色建物アイコン	青色建物アイコン

災害発生時に市が最初に開設する避難所

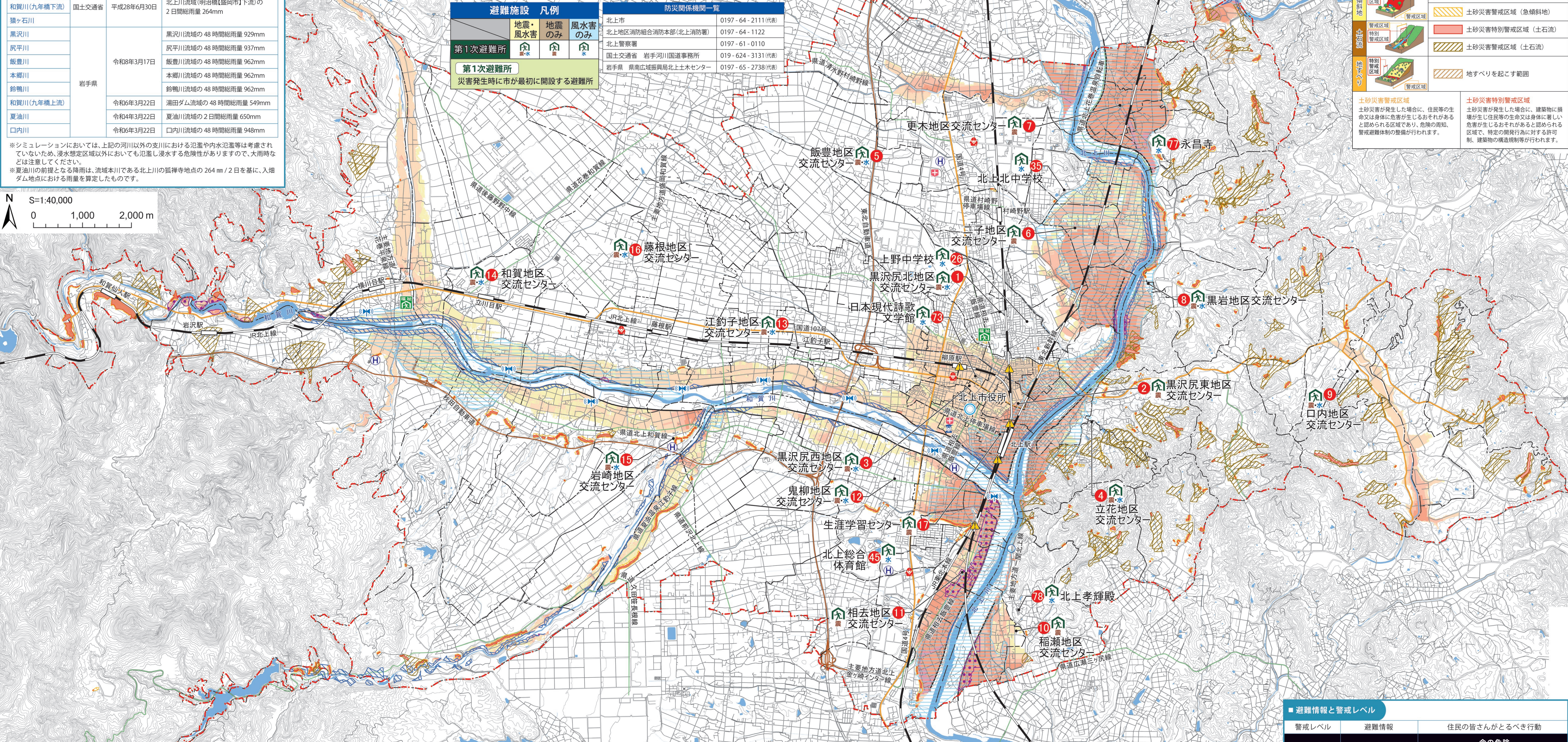
防災関係機関一覧	電話番号
北上市	0197-64-2111(代表)
北上地区消防組合消防本部(北上消防署)	0197-64-1122
北上警察署	0197-61-0110
国土交通省 岩手河川国道事務所	019-624-3131(代表)
岩手県 県南広域振興局北上土木センター	0197-65-2738(代表)



凡例	説明
浸水深 20m以上	福祉避難所
10~20m未済	市役所(災害対策本部)
5.0~10m未済	消防署・分署・出張所
3.0~5.0m未済	警察署
0.5~3.0m未済	病院
0.5m未済	サイレン(ダム放流)
浸水実績	アンダーパス
堤防	水位観測所
行政区界	ヘリポート
市町村界	

土砂災害 凡例	説明
土砂災害特別警戒区域(急傾斜地)	急傾斜地
土砂災害警戒区域(急傾斜地)	急傾斜地
土砂災害特別警戒区域(土石流)	土石流
土砂災害警戒区域(土石流)	土石流
地すべりを起こす範囲	地すべり

土砂災害警戒区域: 土砂災害が発生した場合に、住民等の生命又は身体に危険が生じるおそれがあると認められる区域であり、危険の周知、警戒避難体制の整備が行われます。
土砂災害特別警戒区域: 土砂災害が発生した場合に、建築物に損壊が生じ住民等の生命又は身体に著しい危険が生じるおそれがあると認められる区域で、特定の開発行為に対する許可制、建築物の構造規制等が行われます。



■ 防災情報の取得方法について

災害に関する情報を自ら取得することが被害の軽減につながります。情報の取得方法を確認しましょう。

- データ放送**: NHKのデータ放送(リモコンの「d」ボタンを押す)で、雨量、水位、避難情報、避難所開設情報等を確認できます。
- 岩手県河川情報システム**: <http://kasen.pref.iwate.jp/iwate/ser/vt/Gamen30Servlet>。岩手県の河川情報を確認することができます。
- 岩手県土砂災害警戒情報システム**: <https://sabo.pref.iwate.jp/>。土砂災害・雨量などの情報を見るすることができます。
- Yahoo!防災速報**: <https://emg.yahoo.co.jp/>。地域設定で北上市を選択することで、北上市からの防災情報が配信されます。
- 北上市ホームページ**: <https://www.city.kitakami.iwate.jp/>。北上市ホームページでは避難所や避難情報等の情報を掲載しています。
- 岩手河川国道事務所**: <https://www.thr.mlit.go.jp/iwate/>。河川・道路などのリアルタイム情報を見ることができます。
- 気象庁洪水警報の危険度分布**: https://www.jma.go.jp/bosai/#area_type=class20&area_code=0320000&station=default。中心河川の洪水発生の危険度の高まりを、5段階に色分けして示しています。
- 気象庁ホームページ**: <https://www.jma.go.jp/jma/index.html>。雨雲の動きの予測などの気象に関する情報を見ることができます。
- 国土交通省川の防災情報**: <https://www.river.go.jp/>。各地の雨量や河川水位の情報を見ることができます。
- キックル(危険度分布)**: <https://www.jma.go.jp/bosai/risk/>。大雨による洪水・浸水・土砂災害の危険度の高まりを、5段階に色分けして示しています。

■ 災害用伝言ダイヤル

災害用伝言ダイヤルの使い方
NTTが提供する「災害用伝言ダイヤル」は「171」をダイヤルし、ガイダンスに従って伝言を録音すると、後で家族が伝言を再生して安否を確認することができます。(震度6弱以上の地震などの災害発生時にサービスを開始)

携帯電話各社のサービス
携帯電話各社も災害用伝言板サービスを行っています。詳細は各社HPをご覧ください。

NTTドコモ au ソフトバンク モバイル 楽天モバイル

■ 避難情報等の発信について

避難情報等の発信については、主に次の手段により行います。

緊急速報メール(エアメール)
市内にいる方全ての携帯電話に一斉にメールを送信して緊急情報を伝えます。
※携帯電話の機種や設定によっては、受信できない場合があります。緊急速報メールの受信に関して不明な点がある場合は、携帯電話販売店等にお問い合わせください。

市内の防災情報や緊急情報をラジオ(FM)により放送します。
※防災ラジオが配布されている方は、緊急情報が自動起動により放送されます。(自動起動させるためには、①電波状況が良好であること、②電源が確保されていることの2点が必要です。)

警戒レベル	避難情報	住民の皆さんがとるべき行動
警戒レベル5	◇緊急安全確保	命の危険 直ちに安全確保!
~~~~~<警戒レベル4までに必ず避難!>~~~~~		
警戒レベル4	◇避難指示	危険な場所から全員避難
警戒レベル3	◇高齢者等避難	危険な場所から 高齢者等は立退き避難 その他のものは立退き避難準備
警戒レベル2	洪水注意報 大雨注意報	ハザードマップ等で 避難行動を確認
警戒レベル1	早期警戒情報	災害への心構えを高める