

# 震災対策編



# 目 次

第1章 総 則 .....	- 320 -
第1節 計画の目的 .....	- 320 -
第2節 計画の性格 .....	- 321 -
第2節の2 災害時における個人情報の取扱い .....	- 322 -
第3節 防災関係機関の責務及び業務の大綱 .....	- 323 -
第4節 地震の想定 .....	- 324 -
第2章 災害予防計画 .....	- 326 -
第1節 防災知識普及計画 .....	- 326 -
第2節 地域防災活動活性化計画 .....	- 329 -
第3節 防災訓練計画 .....	- 330 -
第3節の2 通信確保計画 .....	- 332 -
第4節 避難対策計画 .....	- 333 -
第4節の2 災害医療体制整備計画 .....	- 334 -
第5節 要配慮者の安全確保計画 .....	- 335 -
第5節の2 食料・生活必需品等の備蓄計画 .....	- 336 -
第6節 孤立化対策計画 .....	- 337 -
第7節 防災施設等整備計画 .....	- 338 -
第8節 都市防災計画 .....	- 340 -
第9節 交通施設安全確保計画 .....	- 343 -
第10節 ライフライン施設等安全確保計画 .....	- 345 -
第11節 危険物施設等安全確保計画 .....	- 349 -
第12節 地盤災害予防計画 .....	- 351 -
第13節 火災予防計画 .....	- 353 -
第14節 震災に関する調査研究 .....	- 356 -
第15節 ボランティア育成計画 .....	- 357 -
第16節 事業継続対策計画 .....	- 358 -
第3章 災害応急対策計画 .....	- 360 -
第1節 活動体制計画 .....	- 360 -
第1節の2 広域防災拠点活動計画 .....	- 364 -
第2節 地震情報等の伝達計画 .....	- 365 -
第3節 通信情報計画 .....	- 372 -
第4節 情報の収集・伝達計画 .....	- 373 -
第5節 広聴広報計画 .....	- 376 -

第 6 節	交通確保・輸送計画.....	- 377 -
第 7 節	消防活動計画.....	- 379 -
第 8 節	県、市町村相互応援協力計画.....	- 380 -
第 9 節	自衛隊災害派遣要請計画.....	- 382 -
第 10 節	ボランティア活動計画.....	- 383 -
第 11 節	義援物資、義援金等の受付・配分計画.....	- 384 -
第 12 節	災害救助法の適用計画.....	- 385 -
第 13 節	避難・救出計画.....	- 386 -
第 14 節	医療・保健計画.....	- 388 -
第 15 節	食料・生活必需品供給計画.....	- 390 -
第 16 節	給水計画.....	- 391 -
第 17 節	応急仮設住宅の建設等及び応急修理計画.....	- 392 -
第 18 節	感染症予防計画.....	- 394 -
第 19 節	廃棄物処理・障害物除去計画.....	- 395 -
第 20 節	行方不明者等の捜索及び遺体の処理・埋葬計画.....	- 396 -
第 21 節	応急対策要員確保計画.....	- 397 -
第 22 節	文教対策計画.....	- 398 -
第 23 節	公共土木施設・鉄道施設等応急対策計画.....	- 399 -
第 24 節	ライフライン施設応急対策計画.....	- 400 -
第 25 節	危険物施設等応急対策計画.....	- 402 -
第 26 節	防災ヘリコプター等活動計画.....	- 403 -
第 4 章	災害復旧・復興計画.....	- 405 -
第 1 節	公共施設等の災害復旧計画.....	- 405 -
第 2 節	生活の安定確保計画.....	- 406 -
第 3 節	復興計画の作成.....	- 407 -
第 5 章	日本海溝・千島海溝周辺海溝型地震防災対策推進計画.....	- 409 -
第 1 節	総則.....	- 409 -
第 2 節	地震防災上緊急に整備すべき施設等に関する事項.....	- 410 -
第 3 節	円滑な避難の確保及び迅速な救助に関する事項.....	- 411 -
第 4 節	関係者との連携協力の確保に関する事項.....	- 414 -
第 5 節	後発地震への注意を促す情報が発信された場合にとるべき防災対策に関する事項.....	- 415 -
第 6 節	防災訓練に関する事項.....	- 416 -
第 7 節	地震防災上必要な教育及び広報に関する事項.....	- 417 -

# 第 1 章

## 総 則

# 第1章 総 則

## 第1節 計画の目的

この計画は、市域並びに市民の生命、身体及び財産を地震災害から保護するため、北上市、指定地方行政機関、指定公共機関、指定地方公共機関等の各防災機関が、それぞれ全機能を有効に発揮し、相互に協力して防災の万全を期するために必要な災害予防対策、災害応急対策及び災害復旧対策に関する事項を策定するものである。

なお、この計画は、これまで、本市における過去の地震災害の発生状況、また、近年において阪神・淡路大震災や新潟県中越地震のほか平成23年3月11日の東日本大震災津波等の大規模な地震災害が発生している状況、さらには、千島海溝沿いの地震活動の長期評価（第三版）及び日本海溝沿いの地震活動の長期評価（平成29年度、30年度に国の地震調査研究推進本部が実施）や県が実施した被害想定調査の結果（平成9年度「地震被害想定調査」、令和3～4年度「岩手県地震・津波被害想定調査」）を踏まえ、東日本大震災津波並びに過去の最大クラスの地震、また、家屋の倒壊など甚大な被害が予想される震度6弱以上の陸地を震源地とする大規模な地震にも対応できる体制の整備を図ることを目的とする。

## 第2節 計画の性格

この計画は、災害対策基本法第42条の規定に基づいて作成されている「北上市地域防災計画」の「震災対策」編として市防災会議が作成する計画であり、この計画に定めのない事項については、「北上市地域防災計画」の本編に定めるところによる。

## 第2節の2 災害時における個人情報の取扱い

【本編・第1章・第3節の2 参照】



## 第3節 防災関係機関の責務及び業務の大綱

### 第1 防災関係機関の責務

#### 1 県

県は、市町村を包括する広域の地方公共団体として、地域並びに地域住民の生命、身体及び財産を災害から保護するため、関係機関及び他の地方公共団体の協力を得て、防災に関する計画を作成し、これを実施するとともに、市町村及び指定地方公共団体が処理する防災に関する事務又は業務を支援し、かつその総合調整を行う。また、大規模地震について国が定める減災目標等を踏まえた地域目標の策定に努める。

#### 2 市

市は、基礎的な地方公共団体として、地域並びに地域住民の生命、身体及び財産を災害から保護するため、関係機関及び他の地方公共団体の協力を得て、防災に関する計画を作成し、これを実施する。また、大規模地震について国が定める減災目標等を踏まえた地域目標の策定に努める。

#### 3 指定地方行政機関

指定地方行政機関は、地域並びに地域住民の生命、身体及び財産を災害から保護するため、指定行政機関及び他の指定地方行政機関と相互に協力し、防災活動を実施するとともに、県及び市の活動が円滑に行われるよう、支援、協力、勧告、指導、助言等を行う。

#### 4 指定公共機関及び指定地方公共機関

指定公共機関及び指定地方公共機関は、その業務の公共性及び公益性に鑑み、防災に関する計画を作成し、これを実施するとともに、県及び市の活動が円滑に行われるよう、その業務に協力する。

#### 5 公共的団体及び防災上重要な施設の管理者

公共的団体及び防災上重要な施設の管理者は、平素から災害予防体制の整備を図り災害時には、災害応急措置を実施するとともに、市その他の防災関係機関の防災活動に協力する。

### 第2 防災関係機関の業務の大綱

【本編第1章第5節第2 参照】

## 第4節 地震の想定

### 第1 地震の想定の基本적인考え方

- 1 岩手県に将来甚大な被害をもたらすおそれのある地震の災害像を過去事例等から明らかにし、地震・津波発生時の各種構造物等の被害量及び被害分布をあらかじめ予測し、被害想定を行った上で、岩手県地域防災計画の見直しをもとに北上市地域防災計画に反映させてきたところである。

【資料編5 - 1 - 1 地震被害想定調査結果（平成9年度実施）】

- 2 平成23年東北地方太平洋沖地震の被害の多くは、従前の被害想定をはるかに超える結果となったところであり、その要因の調査分析を踏まえ、令和3～4年度に最大クラスの地震を対象とした新たな被害想定が公表された。

【資料編5 - 1 - 3 地震・津波被害想定調査（令和3～4年度実施）】

- 3 今後の防災対策については、地震の規模が想定よりも大きい可能性も十分に視野に入れて、日本海溝・千島海溝沿いの地震並びに過去の最大クラスの海溝型の地震と内陸直下型地震を想定する。

### 第2 想定する地震の考え方

本市に影響を及ぼすおそれのある地震として、内陸直下型地震については北上低地西縁断層帯北部地震及び北上低地西縁断層帯南部地震を想定し、海溝型地震については日本海溝・千島海溝沿いの最大クラスの地震、平成23年東北地方太平洋沖地震及び過去に発生した最大クラスの地震を想定する。

## 第 2 章

# 災害予防計画

## 第2章 災害予防計画

### 第1節 防災知識普及計画

#### 第1 基本方針

市その他の防災関係機関（以下、本節中「防災関係機関等」という。）は、職員に対して防災教育を実施するとともに、広く住民等に対して防災知識の普及に努め、自主防災思想の普及、徹底を図る。

なお、防災知識の普及を図る際には、高齢者、障がい者、外国人、乳幼児、妊産婦、傷病者、難病患者、医療的ケアを必要とする者（以下、要配慮者という。）の多様なニーズに十分配慮するとともに、地域において、要配慮者を支援する体制の整備を図る。

また、被災時の性別によるニーズの違いに配慮し、男女双方及び性的マイノリティ（LGBT等）の視点にも配慮することに加え、愛玩動物の飼養の有無による被災時のニーズの違いに配慮するよう努める。

#### 第2 防災知識の普及

##### 1 防災知識普及計画の作成

【本編・第2章・第1節・第2・1 参照】

##### 2 職員に対する防災教育

- (1) 防災関係機関等は、職員に対し、災害時における適正な判断力を養成し、円滑な防災活動に資するため、講習会、研修会若しくは検討会等を開催し、又は防災関係資料も配布して、防災教育の普及徹底を図る。
- (2) 防災教育は、次の事項に重点をおいて実施する。

ア 震災対策関連法令

イ 防災対策、防災組織その他防災活動に関する事項

ウ 震災に関する基礎知識

エ 災害を防止するための技術

オ 住民に対する防災知識の普及方法

カ 震災時における業務分担の確認

##### 3 住民等に対する防災知識の普及

- (1) 防災関係機関は、住民等の防災に対する意識の高揚を図り、震災時において、住民一人一人が正しい知識と判断をもって行動できるよう、防災士その他防災に関する知識を有するものと連携しながら次の方法等を利用して防災知識の普及徹底を図る。

ア 講習会、研修会、講演会、展示会の開催

- イ インターネット、広報誌の活用
- ウ 起震車等による災害の疑似体験
- エ 新聞、テレビ、ラジオ等各種報道媒体の活用
- オ 防災関係資料の作成、配布
- カ 防災映画、ビデオ、ラジオ等の制作、上映、貸出し
- キ 自主防災活動に対する指導

(2) 防災知識の普及活動は、次の事項に重点をおいて実施する。

- ア 地震に関する一般的知識
- イ 緊急地震速報、避難指示等の意味及び内容
- ウ 平常時における心得
  - ① 避難場所、避難道路等を確認する
  - ② 3日分の食料、飲料水、携帯トイレ、トイレットペーパー等の備蓄及び非常持出品（救急箱、お薬手帳、懐中電灯、ラジオ、乾電池等）の準備を行う。
  - ③ いざというときの対処方法を検討する。
  - ④ 防災訓練等へ、積極的に参加する。
  - ⑤ 災害時の家族内の連絡方法や避難の仕方を決めておく。
  - ⑥ 家庭動物との動向避難や避難所での飼養の方法を決めておく。
- エ 地震発生時の心得
- オ 心肺蘇生法、止血法等の応急措置
- カ 電気通信事業者が災害時に提供する伝言サービスの仕組みや利用方法等
- キ 災害危険箇所に関する知識
- ク 過去の主な災害事例
- ケ 地震対策の現状

(3) 防災知識の普及に併せ、被災地に小口・混載による支援物資を送ることは被災地地方公共団体等の負担となることから、支援に当たっては、現地のニーズを踏まえたうえで行うようにするなど、被災地支援に関する知識を整理するとともに、その普及に努める。

#### 4 児童、生徒等に対する教育

【本編・第2章・第1節・第2・4 参照】

#### 5 防災文化の継承

- (1) 防災関係機関等は、地震・津波災害の経験や教訓を次世代に継承し、防災を文化にまで昇華し、「防災文化」として将来に活かすことにより、地域防災力の向上を図る。
- (2) 防災関係機関等は、地震・津波災害の経験や教訓を次世代に継承していくため、地震・津波災害に関する資料を収集・整理・保存し、住民等が閲覧できる

## 第1節 防災知識普及計画

よう公開に努めるとともに、地震・津波災害に関する石碑やモニュメント等の自然災害伝承碑が持つ意味を正しく次世代に伝えていくよう努める。

- (3) 住民等は、自ら地震・津波災害の経験や教訓を次世代に継承するよう努め、防災関係機関等は、各種資料の活用等により、これを支援する。

### 6 国際的な情報発信

防災関係機関等は、地震・津波災害対応の経験から得られた知見や教訓を、国際会議等の場を通じて諸外国に対して広く情報発信・共有するよう努める。

## 第2節 地域防災活動活性化計画

### 第1 基本方針

- 1 市は、地域住民が「自分達の地域は自分達で守る」という、自主的な防災活動を促進するため、自主防災組織の育成、強化を図る。その際、女性の参画の促進に努めるものとする。
- 2 県及び市は、地域における消防防災の中核として重要な役割を担う消防団の活性化を推進する。
- 3 市は、市内の一定の地区内の住民等から市地域防災計画に地区防災計画を位置づけるよう提案を受けたときは、その必要性を判断した上で、市地域防災計画に地区防災計画を含める。

### 第2 自主防災組織等の育成

【本編・第2章・第2部・第2 参照】

### 第3 消防団の活性化

【本編・第2章・第2部・第3 参照】

### 第4 住民等による地区内の防災活動の推進

【本編第2章第2節第4 参照】

## 第3節 防災訓練計画

### 第1 基本方針

市及びその他の防災関係機関は、震災時における防災活動を円滑に実施するため、単独又は合同して、震災に関する各種の訓練を実施する。

### 第2 実施要領

#### 1 実施方法

【本編・第2章・第3節・第2・1 参照】

#### 2 実施に当たって留意すべき事項

【本編・第2章・第3節・第2・2 参照】

訓練の実施に当たっては、訓練のシナリオに緊急地震速報を取り入れるとともに、具体的かつ実践的な訓練を行うなど、地震発生時の対応行動の習熟を図るよう努める。

#### 3 各訓練項目において留意すべき事項

市は、震災に関する訓練の実施に当たっては、次の事項に留意して実施する。

##### (1) 災害対策本部設置・運営訓練

災害対策本部設置と並行しての情報収集・処理、対策、広報等の初動対応を重視する。この際、通信情報訓練や職員非常招集訓練と連携し、災害対策本部運営の実効性を担保する。

##### (2) 通信情報連絡訓練

通常通信手段が途絶した場合を想定し、防災行政情報通信ネットワーク及び衛星携帯電話等各種通信手段を用いた通信訓練を実施する。

##### (3) 職員非常招集訓練

通常交通手段が途絶した場合を想定し、近隣公所への出勤や徒歩による非常参集訓練等を実施する。

##### (4) 避難訓練

各種広報手段を使用した住民への避難情報の伝達、住民の互助による避難、避難誘導実施者自身の安全を確保した避難誘導訓練を実施する。

##### (5) 避難所開設・運営訓練

行政と町内会、自主防災組織、NPO等が連携した訓練を実施する。この際、外国人、観光客や企業従業員等地域住民以外の人々の受入、感染症等対策に留意する。

##### (6) 救出・救助訓練

消防、警察、自衛隊等の多数機関が共同して多数傷病者が発生した場合に対応する訓練を実施する。この際、現地調整所の設置・運営に留意する。



(7) 医療救護訓練

多数の傷病者が発生した場合を想定し、医療救護所の開設や傷病者のトリアージ及び応急手当等の医療活動訓練を実施する。

(8) 消防訓練

消防や消防団による訓練の他、地域住民、自主防災組織による初期消火訓練を実施する。この際、消火栓の使用が不可能となった場合等を想定し、自然水利等その他の水利を用いた消火にも留意する。

(9) 要配慮者を対象とした訓練

個別避難計画に基づく避難行動要支援者の避難、避難確保計画に基づく要配慮者利用施設の避難に係る訓練を実施する。この際、避難支援者の活動における安全確保に留意する。

(10) 遺体対応訓練

最悪の場合を想定し、被災現場からの遺体の搬送、関係機関の連携による検視身元確認、御家族への説明、相談受け等の訓練を実施する。この際、外国人の被災を想定した多言語対応訓練と連携する。

(11) 多言語対応訓練

社会のグローバル化を考慮し、外国人の住民、観光客、従業員等の避難、避難所での対応、保健・医療ケアの提供等に係る訓練を実施する。

(12) 施設復旧訓練

ライフライン機能が途絶した場合を想定し、これらの施設の応急復旧訓練を実施する。

(13) 交通規制訓練

緊急輸送を確保するための関係機関の連携、規制の周知等に係る訓練を実施する。

## 第3節の2 通信確保計画

### 第1 基本方針

- 1 市その他の防災関係機関は、災害時における通信を確保するため、情報通信技術の活用及び通信施設の整備に努めるとともに、通信連絡系統を定め、通信手段の適切な運用を図る。
- 2 災害時においても通信が途絶しないよう、通信施設・設備の被災が想定されない場所への設置、耐震化及びサブシステム化並びに代替通信手段の確保に努めるとともに、通信施設等が損壊した場合に備え、迅速に応急復旧ができるよう要員及び資機材の確保体制を整備する。

また、通信が途絶している地域で、部隊や派遣職員等が活動する場合を想定し、衛星通信を活用したインターネット危機の整備、活用に努める。

### 第2 通信施設の整備等

【本編第2章第4節の2第2参照】

## 第4節 避難対策計画

### 第1 基本方針

- 1 市は、地震による火災、水害等の災害から住民の生命、財産を守るため、避難計画を作成し、避難場所、避難道路等の整備を進めるとともに、住民への周知徹底を図る。
- 2 学校、病院、社会福祉施設等の管理者は、施設内にいる者の避難を迅速、確実に行うため、避難計画を作成し、その周知徹底を図る。
- 3 住民は、災害時に的確な避難行動をとれるよう、平常時から災害に対する備えに努める。

### 第2 避難計画の作成

- 1 市町村の避難計画

【本編・第2章・第5節・第2第1項参照】

市は、「避難情報に関するガイドライン」を参考に、原則、避難指示を発令することを住民等に周知し、迅速・的確な避難行動に結びつけるよう、その伝達内容等を定める。

- 2 学校、病院、社会福祉施設等における避難計画

【本編・第2章・第5節・第2第2項参照】

- 3 広域避難及び広域一時滞在

【本編・第2章・第5節・第2第3項参照】

### 第3 避難場所等の整備等

【本編・第2章・第5節・第3参照】

### 第4 避難所の運営体制の整備

【本編第2章第5節第2第3項参照】

### 第5 避難行動要支援者名簿

【本編第2章第5節第2第3項参照】

### 第6 避難に関する広報

【本編・第2章・第5節・第4参照】

### 第7 避難訓練の実施

【本編・第2章・第5節・第5参照】

## 第4節の2 災害医療体制整備計画

### 第1 基本方針

- 1 災害発生直後から災害中長期にわたり、災害や被災地の状況に応じた適切な医療救護を行うための体制をあらかじめ構築する。
- 2 ライフラインの機能停止、医療施設自体の被災による機能低下等に対応するため、災害拠点病院等を整備することにより、後方医療体制の確保を図る。

### 第2 災害拠点病院

【本編第2章第5節の2第2参照】

### 第3 岩手DMA Tの体制強化

【本編第2章第5節の2第3参照】

### 第4 医薬品及び医療資機材の供給体制の整備

【本編第2章第5節の2第4参照】

### 第5 広域災害・救急医療情報システムの整備

【本編第2章第5節の2第5参照】

### 第6 災害中長期への備え

【本編第2章第5節の2第6参照】

## 第5節 要配慮者の安全確保計画

### 第1 基本方針

- 1 市は、要配慮者施設等への情報が確実に伝達されるよう、情報共有の仕組みと情報伝達体制を定めるとともに、避難行動要支援者名簿及び個別避難計画の作成に努める。また、実際に避難訓練等を行うなど、国、県等の防災関係機関、介護保険事業者、在宅医療提供者、社会福祉施設設置者等及び地域住民等の協力を得ながら地域社会全体で要配慮者の安全確保を図る体制づくりを進める。
- 2 市は、保健師、福祉関係者、NPO等の様々な主体が地域の実情に応じて実施している状況把握の取組を円滑に行うことができるよう事前に実施主体間の調整を行うとともに、状況把握が必要な対象者や優先順位付け、個人情報の利用目的や共有範囲について、あらかじめ、検討するよう努める。

### 第2 実施要領

- 1 要配慮者の実態把握  
【本編第2章第6節第2第1項参照】
- 2 災害情報等の伝達体制の整備  
【本編第2章第6節第2第2項参照】
- 3 避難誘導  
【本編第2章第6節第2第3項参照】
- 4 避難生活  
【本編第2章第6節第2第4項参照】
- 5 社会福祉施設等の安全確保対策  
【本編第2章第6節第2第5項参照】
- 6 要配慮者に配慮した防災訓練等の実施について  
【本編第2章第6節第2第6項参照】
- 7 外国人の安全確保対策について  
【本編第2章第6節第2第7項参照】

## 第5節の2 食料・生活必需品等の備蓄計画

### 第1 基本方針

市は、災害発生直後から飲料水、食料、生活必需品等の物資の流通が確保されるまでの間、被災者の生活を支えるため、必要な物資の備蓄を行うとともに、県民及び事業所における物資の備蓄を促進する。

### 第2 市及び県の役割

#### 1 市の役割

【本編第2章第6節の2第2第1項参照】

#### 2 県の役割

【本編第2章第6節の2第2第2項参照】

### 第3 市民及び事業所の役割

#### 1 市民の役割

【本編第2章第6節の2第3第1項参照】

#### 2 事業所の役割

【本編第2章第6節の2第3第2項参照】

## 第6節 孤立化対策計画

### 第1 基本方針

- 1 県は、関係機関と連携を図りながら、災害時における孤立化対策を総合的に推進する。
- 2 市は、道路状況や通信手段の確保の状況等から孤立化が想定される地域をあらかじめカルテ化し、最新の状況を随時把握するなど、予防対策に努める。

### 第2 災害時孤立化想定地域の状況

【本編第2章第7節第2参照】

### 第3 孤立化想定地域への対策の推進

- 1 通信手段の確保  
【本編第2章第7節第3第1項参照】
- 2 避難先の検討  
【本編第2章第7節第3第2項参照】
- 3 救出方法の確認  
【本編第2章第7節第3第3項参照】
- 4 備蓄の奨励  
【本編第2章第7節第3第4項参照】
- 5 防災体制の強化  
【本編第2章第7節第3第5項参照】

## 第7節 防災施設等整備計画

### 第1 基本方針

災害時において、迅速かつ的確な災害応急対策が実施できるよう、防災施設等を整備し、災害時における応急活動体制の整備を推進する。

### 第2 北上市地震防災緊急事業五箇年計画

市は、第6次地震緊急事業五箇年計画（令和3年度～令和7年度）に基づき、地震防災上緊急に整備すべき施設・設備を計画的に整備する。

整備する施設	事業の概要
避難地、避難路	農村公園、山村広場、緑地広場、農道、林道、避難路等
消防用施設	水槽付消防ポンプ自動車、消防ポンプ自動車、高規格緊急自動車、救急工作車、小型動力ポンプ付自動車、防災水槽、耐震性貯水槽、コミュニティ防災資機材、消防団拠点施設等
緊急輸送のための道路	路整備・補修、橋梁整備・補修、交通信号機等
公的医療機関	病院の改築
社会福祉施設	養護施設、保育所、養護老人ホーム、特別養護老人ホーム等の改築、補強
公立小中学校、特別支援学校等	小中学校、特別支援学校等の改築、補強
河川管理施設	堤防、水門、陸閘、水門等
砂防設備、地すべり防止施設等	えん堤工、溪流保全工、山地治山施設、地すべり防止施設、急傾斜施設、ため池等
その他	防災行政無線

### 第3 防災施設等の機能強化

【本編・第2章・第6節・第2 参照】

### 第4 公共施設等の整備

- 1 市は、道路施設、河川施設等の公共土木施設について耐震性の確保に努める。
- 2 市は、避難路、避難地等を整備するとともに、避難所となる学校等の公共施設の耐震性の確保に努める。
- 3 防災関係機関は、災害応急対策上の多数の収容する重要施設等について耐震性の確保に努める。



## 第5 通信施設の整備

### 1 市防災行政無線

- (1) 移動系無線局、携帯無線局等の整備により機能強化に努める。

【資料編 2－4－の 2－1 防災行政無線整備状況】

- (2) 市防災行政無線、その他の通信施設に係る非常電源の整備に努める。  
(3) 防災行政無線、防災行政情報通信ネットワークの周辺の耐震化を図る。

### 2 その他の通信施設

【本編・第2章・第6節・第4・2 参照】

## 第6 消防施設の整備

- (1) 市は、地域の実情に即した消防車両、消防水利、その他の消防施設、施設を整備拡充し、常時点検整備を行う。  
(2) 市は、地震災害時の消防水利を確保するため、貯水槽、自然水利等を整備する。

【資料編 2－8－1 消防施設等整備状況】

## 第7 防災資機材等の整備

- 1 市は、大規模な災害において、市等が行う災害応急対策活動を実施するため、次の資機材を整備し、定期的に点検整備を行い、必要な補充を行う。

- (1) 水防用資機材 【資料編 2－8－2 水防用備蓄資機材一覧表】

- (2) 林野火災消火用資機材 【資料編 2－8－3 林野火災消火機材備付状況】

- 2 市は、大規模な災害における災害対策本部又は災害対策現地指揮本部の機能を果たすために必要な資機材を整備する。

## 第8節 都市防災計画

### 第1 基本方針

都市災害を防止し、震災の被害を最小限に食い止めるため、市内における建築物の耐震化、不燃化の促進、防災空間の確保、市街地の再開発等を推進することにより、都市の防災化対策を図る。

### 第2 建築物の耐震性向上の促進

#### 1 防災上重要な建築物等の耐震性確保

市は、既存建築物の耐震性の向上を図り、都市防災を推進するため、別に定める「岩手県耐震改修促進計画」に準じて、次に定める対策を推進する。

##### (1) 防災上重要な建築物の設定

次の建築物を「防災上重要な建築物」として位置付け、耐震性の確保に努める。

ア 庁舎、病院、学校等被災後応急・復旧活動の拠点となる公共性の高い施設

イ 建築基準法第12条に規定する定期報告の対象となる特殊建築物

ウ 放送局、新聞社等情報伝達業務の中心となる施設

エ 建築物の形態、工法、構造壁の設置等からみて建築構造上弱いと考えられる特殊建築物

##### (2) 県及び市所有施設の耐震強化

防災上重要な建築物のうち、昭和56年6月1日改正後の建築基準法の適用を受けていない県及び市所有の既存建築物については、耐震性を確保するため、耐震診断の実施及び耐震改修の促進を図るものとし、防災上重要な建築物に該当しない施設についても、重要度に応じて耐震性の確保に努める。

##### (3) 民間の防災上重要な建築物の耐震性を確保

市は、防災上重要な建築物の耐震性を確保するため、民間の防災上重要な建築物のうち、昭和56年6月1日改正後の建築基準法の適用を受けていない建築物の所有者に対し、耐震診断及び耐震改修の促進指導に努める。

##### (4) 設備・備品の安全対策

防災上重要な建築物については、設備、備品の転倒、破損等による被害を防止するため、テレビ、パソコン、事務機器、書棚、医療機器等の固定・転倒防止対策や、薬品、実験実習機器等の危険物管理の徹底を図る。

#### 2 木造住宅の耐震性確保

木造住宅の耐震性を確保するため、市民に対し、耐震性確保の重要性を啓発するとともに、建物所有者が行う耐震性能の自己診断方法についての普及を図り、必要に応じた改修の実施を促進する。

3 一般建築物の耐震性確保

耐震性の確保について広く市民に普及啓発を行い、既存建築物については必要に応じた耐震診断の促進を図る。また、新規に建設される建築物についての耐震性を確保するため、関係団体に対し、設計、工法、監理についての指導を行う。

4 工作物の耐震性確保

煙突、広告塔、高架水槽、鉄塔等の工作物の耐震性について、広く市民の認識を深めるとともに耐震診断の実施を促進する。

5 建築物の窓ガラス、外装タイル等の耐震性確保

道路に面する3階以上の建築物の所有者に対し、窓ガラス、外装タイル等の落下防止のため、専門技術者を通じて定期的に点検するよう指導する。特に、通学路及び避難場所周辺については、市においても点検を行い、改修を要する建築物の所有者に対しては、強力的に改修指導を行う。

6 既存コンクリートブロック塀の耐震性確保

道路沿いのコンクリートブロック塀の所有者に対し、建築基準法に適合したものとするよう強力的に指導する。

特に、通学路沿い及び避難場所周辺のコンクリートブロック塀の所有者に対しては、定期点検、補強を指導するとともに、市においても定期的に点検する。

7 家具等の転倒防止対策推進

負傷の防止や避難路の確保の観点から、住宅、事務所等の建築物内に設置されている食器棚、書棚等の家具及びブロック塀等の地震時における転倒、移動による被害を防止するため適正な防止方法等について、広報誌等により市民への啓蒙、普及を図る。

8 地震保険の加入推進

地震保険は、地震等による被災者の生活の安定に寄与することを目的とした公的保険制度であり、被災者の住宅再建にとって有効な手段の一つとして、市はその制度の普及や加入促進に努める。

9 関係団体との協力

市は、県及び社団法人岩手県建築士会等建築物の設計、検査、調査、診断、改修に係る関係団体と協力して、耐震診断促進指導、広報活動を行うとともに、講習会の実施による耐震診断技術者の育成に努める。

10 岩手県耐震改修促進連絡協議会との協力

市は、県及び関係団体で構成する岩手耐震改修促進連絡協議会と相互に連絡調整を図りながら、既存建築物の耐震改修を進める。

**第3 建築物の不燃化の促進**

1 防火地域、準防火地域の指定

避難場所周辺及び幹線道路沿いの防火地域の見直しを行い、地域指定を促進す

## 第8節 都市防災計画

る。

### 2 公営住宅の不燃化促進

公営住宅、改良住宅等の公的住宅の不燃化を促進し、住宅団地の防災強化を図るとともに周辺地域の防災拠点としても利用できるよう、オープンスペース等の適切な配置を考慮した団地造りを推進する。

### 3 民間住宅の不燃化促進

市街地における住宅の不燃化等、防災面での行政指導を強化し、民間住宅の不燃化を積極的に促進する。

## 第4 防災空間の確保

### 1 緑の基本計画

都市における良好な生活環境の形成と都市防災に資する効果を考慮し、都市公園の整備や緑地保全地区の決定等総合的な施策を体系的に位置付けるため、緑の基本計画を策定し、緑地の配置計画に従って都市公園及び緑地を整備する。

### 2 都市公園の整備

都市における大震火災に対する延焼防止や避難場所、防災拠点などの防災的機能を発揮する空間を確保するため、防災空間としての都市防災機能をもった都市公園の整備を推進する。

## 第9節 交通施設安全確保計画

### 第1 基本方針

震災時による道路施設及び鉄道施設の被害を防止し、又は軽減し、交通機能を確保するため、施設の耐震性の向上や、災害対策等資機材の整備等を図る。

### 第2 道路施設

#### 1 道路の整備

【本編・第2章・第8節・第2・1 参照】

#### 2 橋梁の設備

震災時において、橋梁の機能を確保するため、所管する橋梁について、道路法施行規則に基づく定期点検及び健全性の診断を行い、必要な修繕等を実施する。また、所管する橋梁の耐震性能が「橋、高架の道路等の技術基準」（道路橋示方書）に適合しない橋梁については、必要な補強等を実施し、所定の耐震性能を確保する。

#### 3 横断歩道橋の整備

震災時において、横断歩道橋、シェルター、シェッド、大型カルバート、門型標識等の道路を跨ぐ大型道路構造物からの部材落下等により交通障害が発生することを防止するため、所管する大型道路構造物について、道路法施行規則に基づく定期点検及び健全性の診断を行い、必要な修繕や補強等を実施する。

#### 4 トンネルの整備

【本編・第2章・第8節・第2・2 参照】

#### 5 障害物除去用資材の整備

【本編・第2章・第8節・第2・3 参照】

### 第3 鉄道施設

#### 1 鉄道施設の整備

橋梁、木工造物等の線路建造物及び電気、建築施設を主体に、線区に応じた補強対策を推進し、耐震性の向上を図る。

#### 2 防災業務施設・設備の整備

- (1) 気象予報・警報等の伝達、情報の収集、観測施設相互間の連絡等に必要な気象観測設備、通信連絡設備、警報装置等を整備する。
- (2) 一定規模以上の地震が発生した場合に列車を早期に停止させる設備等を整備する。
- (3) 大規模な地震等が発生した場合の情報収集、連絡等を行うため、携帯電話、可搬型衛星通信装置など無線系通信設備を配備するなど、通信施設の整備充実を図る。

## 第9節 交通施設安全確保計画

### 3 復旧体制の整備

【本編・第2章・第8節・第3・3 参照】

## 第10節 ライフライン施設等安全確保計画

### 第1 基本方針

震災時による電力、ガス、上下水道、電気通信等のライフライン施設の被害を防止し、又は軽減するため、施設等の耐震性の向上、災害対策用資機材の整備等を図るとともに、巡視点検の実施安全対策に万全を期する。

### 第2 電力施設

電力事業者は、電力事業者は、震災による電力施設の被害を防止し、又は軽減するため、電力施設の耐震性の向上、資機材の整備等を図るとともに、電気工作物の巡視、点検、広報活動の実施等により、電気事故の防止を図る。

#### 1 施設の耐震性の向上

発電設備		<p>(1) ダムについては、発電用水力設備に関する技術基準、河川管理施設等構造令及びダム設計基準に基づき、堤体に作用する地盤振動に耐えるよう設計する。</p> <p>(2) 水路工作物並びに基礎構造が建物基礎と一体である水車及び発電機については、地域別に定められた地盤震度を基準として構造物の応答特注を考慮した修正震度法により、設計する。</p> <p>(3) その他の電気工作物については、発電所設備の重要度、その地域で予想される地震動などを勘案ほか、発電用水力設備に関する技術基準に基づき、設計する。</p> <p>(4) 建物は、建築基準法により耐震設計とする。</p>
送電設備	架空電線路	電気設備の基準に基づき、設計する。
	地中電線路	<p>(1) 終端接続箱、給油装置については、「変電所等における電気設備の耐震対策基準」に基づき、設計する。</p> <p>(2) 洞道については、土木学会「トンネル標準示方書」等に基づき、設計する。</p> <p>(3) 地盤条件に応じて、可とう性のある継手や管路を採用するなど、耐震性に配慮する。</p>
変電設備		<p>(1) 機器については、変電所設備の重要度、その地域で予想される地震動等を勘案するほか、「変電所等における電気設備の耐震対策指針」に基づき設計する。</p> <p>(2) 建物は、建築基準法により耐震設計とする。</p>
配電	架空配電線	電気設備の基準に基づき、設計する。

## 第 10 節 ライフライン施設等安全確保計画

設備	路	
	地中配電線 路	地盤条件に応じて、可能性のある継手や管路を採用するなど、耐震性に配慮する。
通信設備		屋内設置装置については、構造物の設地階を考慮して設計する。

### 2 電気工作物の予防点検等

【本編・第 2 章・第 9 節・第 2・2 参照】

### 3 災害対策用資材の確保

【本編・第 2 章・第 9 節・第 2・3 参照】

### 4 ヘリコプターの活用

【本編・第 2 章・第 9 節・第 2・4 参照】

## 第 3 ガス施設

ガス事業者は、災害によるガス施設の被害を防止し、又は軽減するとともに、二次災害を防止するため、施設、資機材等の整備を図るとともに、需要家に対する器具の取扱い方法等の周知徹底を図る。

### 1 施設等の耐震性の向上

#### L P ガス施設

製造施設 及び貯蔵 所	二次災害を防止するため、緊急遮断弁、消化設備、保安用電力の確保等の整備を行う。
容器置場	火気との距離を確保するために、消費先の容器置場に隔壁を設置する場合は、耐震性を考慮して施工するとともに、既設の隔壁等については、耐震性の評価を実施し、必要に応じ、強化等の措置を講じる。
容 器	容器の転落、転倒を防止するため、適切な鎖掛け等を行うとともに定期点検を実施する。
配 管	ア 配管は、可能な限り露出管化するとともに、埋設配管を設置せざるを得ない場合は、耐震性の高い配管を設置する。 イ 既設の埋設配管については、計画的に、露出管化又は耐震性の高い配管へ切り替えを行う。
安全器具	ア 災害防止に効果のあるマイコンメーターの設置を進める。 イ 容器等からのガス漏れを防止するため、ガス放出防止器等の設置を進める。 ウ ガス放出防止器等の設置に当たっては、容器のバルブの閉止が困難な高齢者世帯等を優先的に行うよう配慮する。



## 2 災害対策用資機材の確保等

震災時に必要な資機材の在庫管理を行い、調達を必要とする資機材については、その確保体制を整備する。

## 3 防災広報活動

震災時における二次災害の防止等を図るため、平常時から、需要家に対し、次の事項についての周知徹底を図る。

- (1) ガス栓の閉止等、地震が発生した場合においてガス器具に対してとるべき措置
- (2) ガス漏れ等の異常に気づいた場合の措置

# 第4 上下水道施設

## 1 上水道施設

水道事業者及び水道用水供給事業者（以下「水道事業者等」という。）は、災害による上水道施設の被害を防止し、又は軽減するため、「水道の耐震化計画等策定指針」（厚生労働省）及び「岩手県水道広域的防災構想」を踏まえ、施設の耐震性の向上、資機材の整備等を図る。

### (1) 施設の耐震性の向上

水道事業者等は、計画的に水道施設の耐震化を図る。

貯水、取水 導水施設	<p>ア 管路は、耐震性継手、伸縮継手、緊急遮断弁など耐震性を考慮した構造、材質とする。</p> <p>イ 水源については、取水口上流等周辺の状況を把握し、地震時の原水水質の安全が保持できるかを確認し、複数水源間の連絡管の敷設地下水等予備水源の確保を図る。</p>
浄水施設	<p>ア ポンプ回りの配管、構造物との取付管、薬品注入関係の配管設備等について、耐震化のための整備増強を図る。</p> <p>イ 被災時の停電を考慮して、必要最小限の自家発電設備の整備を図る。</p>
送、配水 施設	<p>ア 送、配水幹線は、耐震継手、伸縮可とう管など耐震性の高い構造工法とするほか、配水系統間の相互連絡を行う。</p> <p>イ 配水管は、管路の多系統化、ループ化、ブロックシステム化等を行う。</p> <p>ウ 既設管については、漏水防止作業を実施し、破損及び老朽管を発見して、敷設替え等の改良を行う。</p>

### (2) 給水体制の整備

市及び水道事業者は、災害時において、被災者が必要とする最小限の飲料水（一人当たり1日3リットル以上）の供給を確保できるよう、ろ水器の配備、給水車の増強、応急配管及び応急復旧用資機材の備蓄増強を図る。

## 第 10 節 ライフライン施設等安全確保計画

### 2 下水道施設

【本編・第 2 章・第 9 節・第 4・2 参照】

## 第 5 通信施設

### 1 電気通信施設

電気通信事業者は、災害時における通信の確保を図るため、施設、資機材の整備等を図るとともに、特に、地方公共団体の庁舎等の重要拠点の通信確保に配慮する。

#### (1) 設備の耐震性の向上

ア 電気通信設備及びその附帯設備（建物を含む。以下「電気通信設備等」という。）の防災設計をする。

- ① 豪雨、洪水等のおそれのある地域の電気通信設備等については、耐水構造化を行う。
- ② 地震又は火災に備え、主要な電気通信設備等については、耐震及び耐火構造を行う。

イ 災害が発生した場合における通信の確保を図るため、次により、通信網の整備を行う。

- ① 主要な伝送路を、多ルート構成又はループ構成する。
- ② 主要な中継交換機を、分散配置する。
- ③ 主要な電気通信設備については、必要な予備電源を設置する。
- ④ 重要加入者については、当該加入者との協議により、2 ルート化を推進する。

#### (2) 重要通信の確保

ア 災害時に備え、重要通信に関するデータベースを整備する。

イ 常時、そ通状況を管理し、通信リソースを効率的に運用する。

ウ 災害時には、設備の状況を監視しつつトラヒックコントロールを行い、電気通信のそ通を図る。

#### (3) 災害対策用機器及び車両の配備

保管場所及び数量を指定して、次に掲げる機器、機材、車両等を配備する。

## 第 11 節 危険物施設等安全確保計画

### 第 1 基本方針

危険物災害の危険物災害の発生及び拡大を防止するため、施設、設備、災害対策用資機材等の整備を図るととともに、保安教育、指導等による保安体制の整備強化を図る。

### 第 2 石油類等危険物

#### 1 保安教育の実施

- (1) 県は、法令の定めるところにより、危険物取扱者の保安講習を実施する。
- (2) 危険物施設の所有者は、危険物取扱者、危険物施設保安員等に対し、保安管理の向上を図るため、消防機関等と連携し、講習会、研修会等の保安教育を実施する。

#### 2 指導強化

- (1) 県は、市が行う許可及び消防機関による立入検査等に対し、指導助言を行い、災害防止に努める。
- (2) 消防機関は、危険物施設の所有者に対し、既存危険物施設の耐震構造の促進を指導するとともに、新設又は変更許可に当たっては、地震動による慣性力等によって生じる影響を十分考慮したものとするよう指導する。
- (3) 消防機関は、危険物施設に対し、次の事項を重点に、立入検査等を実施する。

ア	危険物施設の位置、構造及び設備の維持管理の検査
イ	危険物の貯蔵、取扱い、運搬、積載等の方法の検査及び安全管理指導
ウ	危険物施設の所有者等、危険物保安監督者等に対する非常時にとるべき措置指導
エ	地震動及び水害等による危険物施設等への影響に対する安全措置指導

#### 3 屋外貯蔵タンクからの流出油事故対策

##### (1) 沈下測定の実施

危険物施設の所有者等は、屋外貯蔵タンクの沈下測定を定期的に行い、その実態の把握に努める。

##### (2) 不等沈下の著しいタンクの措置

ア 消防機関は、不等沈下の著しいタンクについて、法令の定めるところにより、タンクの底部の厚さ、溶接部の損傷、亀裂、腐食等の欠陥の有無の確認等保全検査を実施する。

イ 消防機関は、欠陥が発見されたタンクについて、必要な修繕を行わせるとともに、タンクの基礎の修繕により不等沈下を是正させ、保安の確保に努める。

## 第 11 節 危険物施設等安全確保計画

### (3) 敷地外流出防止措置

県及び消防機関は、危険物の流出事故が発生した場合における敷地外又は河川等への流出による二次災害を防止するため、危険物施設の所有者等に対し、防油堤・流出防止堤の設置、土のう、オイルフェンス等の流出油防除資機材の整備など必要な措置を講じるよう指導する。

## 4 自衛消防組織の強化措置

(1) 危険物施設の所有者等は、自衛消防隊の組織化を推進し、特に、震災時における自主的な災害予防体制の確立を図る。

(2) 危険物施設の所有者等は、隣接する事業所との相互応援に関する協定を締結するなど、効率ある自衛消防力の確立を図る。

## 5 化学防災資機材の整備

市は、化学消防車等の整備を図り、化学消防力の強化を推進する。

## 第 3 高圧ガス及び火薬類災害予防対策

【本編・第 2 章・第 10 節・第 3 参照】

## 第 4 毒物、劇物災害予防対策

【本編・第 2 章・第 10 節・第 4 参照】

## 第 5 放射線災害予防対策

【本編・第 2 章・第 10 節・第 5 参照】

## 第12節 地盤災害予防計画

### 第1 基本方針

- 1 地震発生に伴う地すべり、崖崩れ等の地盤災害を防止するため、危険地域の実態を調査するとともに、危険な箇所における必要な災害防止対策を実施する。
- 2 地盤の弱体化を招く宅地造成工事の規制、えん堤施設の保全に関する適正な管理、指導を行う。

### 第2 崩壊危険地の災害防止対策

#### 1 地すべり防止対策事業

通常の地すべりは、地層の移動が継続的、かつ、緩慢であるが、地震、台風によって発生する地すべりは、移動が急激で土量も多く、悲惨な災害をもたらす場合がある。本市の土砂災害警戒区域等（地すべり）は、4箇所指定されている。

【資料編2-15-1 土砂災害警戒区域等（地すべり）一覧表】

#### 2 土石流対策事業

最近における災害の一つの特徴として、一見安定した河状及び林相を呈している地域において、集中豪雨、地震後の降雨等により土石流が発生し、人家集落が悲惨な災害を受けた事例が多い。このような事態に対処するため、土石流危険予想溪流を調査した結果、要注意箇所が14箇所となっている。

土砂災害警戒区域等（土石流）に対する予防措置として、特に、土石流が発生するおそれの高い溪流、保全対象となる人家又は公共的施設の多い溪流について、重点的に砂防工事の実施に努める。

【資料編2-15-2 土砂災害警戒区域等（土石流）一覧表】

#### 3 山地災害予防事業

近年、開発が逐次山地に向かって進んでいるため、山地荒廃による人家、公共施設等への自然気象による災害が多発する傾向がある。

山地災害は、本市においては、台風、集中豪雨によって発生することが多いが、地震によって発生することもある。

この場合の山津波、崖崩れ、落石等は短時間に猛威を振るい、人的被害が顕著となる。特に降雨と地震が重なった場合は、災害の発生確率が高まる特徴がある。

本市における山地災害危険地域は、54箇所指定されている。

#### 4 急傾斜地崩壊対策事業

市土の約51%が山林原野となっており、古くから崖地に近接した集落が多く、特に、近年都市周辺において宅地造成等が増加した結果、地震、集中豪雨時に崩壊事故が増加していく傾向にある。

## 第12節 地盤災害予防計画

本市における土砂災害警戒区域等（急傾斜地）は10箇所指定されている。

【資料編2-15-1 土砂災害警戒区域等（急傾斜地）一覧表】

### 第3 宅地防災対策

- 1 市は、都市計画法の開発許可制度及び建築基準法に基づき、崖崩れ、擁壁の倒壊等の地盤災害を未然に防止するため、地盤の弱体化を招く宅地造成工事については、宅地造成及び特定盛土等規制法に基づく宅地造成工事規制区域の設定等の規制を実施する。
- 2 防災パトロールを強化して、違反宅造、危険宅地の発見に努め、これに対して是正措置を強力に指導し、宅地防災対策について万全を期する。

### 第4 ダム防災対策

- 1 県内に堤高15メートル以上のダムは、41ダム（国土交通省管理5、農林水産省管理4、県管理19、その他13）設置されており、耐震設計で施工されている。
- 2 その他のダム及び農業用のため池等のうち、決壊した場合に影響が大きいもの又は耐震構造に不安があるものについては、調査等を実施し、下流に及ぼす被害が大きいと予測されるものから順次対策を講じる。
  - (1) 現地調査測量、必要に応じて堤体及び地下構造を探る弾性波探査法、比抵抗を測る電気探査法等の地質調査を実施し、施設の危険度を測定する。
  - (2) 測定した資料を基に速やかに堤体の補強対策や統廃合、漏水防止、余水吐、取水施設等の改善を行うとともに、適切な維持管理を行うよう管理団体を指導する。
- 3 ダムの管理は、それぞれの管理主体においてダム検査規定等に準拠し、万全の点検、維持管理を行う。

### 第5 ため池防災対策

市は、地震による破損等で決壊した場合の浸水区域に家屋や公共施設等が存在し、人的被害を与えるおそれのあるため池について、緊急連絡体制等を整備するとともに、決壊した場合の影響度が大きいため池から、ハザードマップの作成・周知、耐震化や統廃合などを推進するものとする。

## 第13節 火災予防計画

### 第1 基本方針

- 1 地震発生時における同時多発的な火災の発生を防止し、又は拡大を防止するため、防火思想の普及、出火防止、初期消火の徹底等を図る。
- 2 消防施設の整備等による消防力の充実強化を図る。

### 第2 出火防止、初期消火体制の確立

#### 1 火災予防の徹底

- (1) 市は、出火防止等を重点とした講演会、講習会、座談会等の実施、ポスター、パンフレット等の印刷物の配付、その他火災予防週間中における車両等による広報を実施し、火災予防の徹底を図る。
- (2) 市は、出火防止又は火災の延焼拡大防止を図るため、地域住民に対し、初期消火に必要な消火資機材、消防用設備等の設置及びこれら器具等の取扱い方について、指導の徹底を図る。

対 象	指 導 内 容
一般家庭	<p>ア すべての住民が参加できるよう全区域を対象に防火指導等を行い、火災や地震の恐ろしさ、出火防止、初期消火の重要性等についての知識の普及を図る。</p> <p>イ 火災予防週間等には、重点的に各家庭への巡回指導を実施し、出火防止に関する適切な指導啓発を行う。</p> <p>① 火気使用設備の取扱方法</p> <p>② 消火器の設置及び取扱方法</p> <p>③ 耐震自動消火装置付石油ストーブの普及促進及び点検励行</p> <p>④ 住宅用防災機器（火災警報器）の設置及び取扱方法</p> <p>ウ 寝たきり高齢者、独居高齢者等に対しては、家庭訪問を行い、出火防止及び避難方法等について、詳細な指導を行う。</p>
職場	<p>予防査察、火災予防運動、上級防火管理者講習会、防災指導等の機会をとらえ、関係者に対する防火思想の普及、高揚を図る。</p> <p>ア 災害発生時における応急措置要領の作成</p> <p>イ 消防用設備等の維持管理及び取扱方法の徹底</p> <p>ウ 避難、誘導體制の確立</p> <p>エ 就業後における火気点検の励行</p> <p>オ 自衛消防隊の育成</p>

#### 2 地域ぐるみの防火防災訓練、民間防火組織の育成

【本編・第2章・第16節・第2・2 参照】

## 第13節 火災予防計画

### 3 予防査察の強化

【本編・第2章・第16節・第2・3 参照】

### 4 防火対象物の防火体制の進出

【本編・第2章・第16節・第2・4 参照】

### 5 危険物等の保安確保指導

【本編・第2章・第16節・第2・6 参照】

## 第3 消防力の充実強化

市は、大地震火災等に対処しうる消防力を確保するため、消防力の充実強化に努める。

### 1 総合的な消防計画の策定

地震災害が発生した場合における防災活動に万全を期すため、次に掲げる事項を踏まえた総合的な消防計画を策定する。

災害警防計画	消防機関が適切、かつ、効果的な警防活動を行うための活動体制、活動要領の基準等を定める。
火災警防計画	火災が発生し、又は発生するおそれがある場合における消防団員の非常招集、消防隊の出動基準、警戒等を定める。
危険区域の火災防御計画	木造建築物の密集地域、消防水利の状況等により火災が発生すれば拡大が予想される地域について定める。
特殊建物の防御計画	建物の構造、業態、規模が火災の対象事象のいずれから判断しても延焼拡大、人命救助の必要のある高層建築物等について定める。
危険物の防御計画	爆発、引火、発火その他火災の防御活動上危険な物品を貯蔵する建物、場所について定める。
ガス事故対策計画	ガス漏洩事故、ガス爆発事故等に際し、消防機関をはじめ関係機関相互の協力のもとに被害の軽減を図るための対策について定める。

### 2 消防活動体制の整備強化

火災発生時の初動体制を確立するため、消防署、分署、出張所等の分散配置、消防機械装備の近代化等に努めるとともに、広域消防体制の整備を図る。

### 3 消防施設等の整備強化

#### (1) 消防特殊車両等の増強

##### ア 特殊車両等の増強

建築物の高層化、複雑化に伴う火災の立体化、特異化に対応した人命救助及び消火活動を実施するため、はしご車、化学車等の特殊装置の整備増強を図る。

##### イ 可搬式小型動力ポンプの増強

震災時には、道路の損壊等による交通障害下において、同時多発火災に対処できるよう、消防署等への可搬式小型動力ポンプの増強を図る。



ウ 救助用資機材の整備

倒壊家屋等から人命救助を行うために必要な資機材の整備充実を図る。

【資料編2-8-1 消防施設等整備状況】

【資料編3-6-3 ヘリポートの現況】

【資料編3-9-1 相互応援協定の締結状況】

(2) 消防水利の確保

地震による同時多発火災に備え、消火栓にのみに偏ることなく、防火水槽、耐震性貯水槽の整備、河川等自然水利の活用、水泳プール、ため池等の指定消防水利としての活用等により、消防水利の多様化を図るとともに、その適正な配置に努める。

(3) 消防通信施設の整備

災害応急対策活動時における防災関係機関との情報連絡を円滑に実施するため、消防通信施設の整備充実を図る。

(4) ヘリコプターの離着陸場の確保

ヘリコプターによる空中消火活動を実施するため、ヘリコプターの飛行場外離着陸場その他ヘリコプターが離着陸できる場所の確保及び適正な配置に努める。

## 第 14 節 震災に関する調査研究

### 第 1 基本方針

地震災害は、災害事象が広範かつ複雑であり、地域社会へ及ぼす被害は連鎖的、広域的なものへと波及する特徴を有している。

したがって震災対策を総合的、計画的に推進するに当たり、被害を最小限とする有効な具体策を樹立するための指標として、各種災害の要因、態様、被災想定及びその対策等について、検証及び科学的な調査研究を行う。

### 第 2 調査研究

防災関係機関は、平成23年（2011 年）東北地方太平洋沖地震による津波等の対応に関する検証を十分に行うとともに、研究機関等との連携を深め、次の調査研究の推進を図る。

- 1 被害想定に関する調査研究
- 2 地盤に関する調査研究
- 3 構造物の耐震性に関する調査研究
- 4 大規模地震火災に関する調査研究
- 5 避難に関する調査研究
- 6 その他必要な調査研究

## 第15節 ボランティア育成計画

### 第1 基本方針

- 1 ボランティア活動についての普及啓発を図る。
- 2 ボランティアのリーダー、コーディネーター等の養成に努める。
- 3 ボランティアの登録、活動拠点の確保等その受入体制の整備に努める。

### 第2 実施機関（責任者）

【本編・第2章・第19節・第2参照】

### 第3 実施要領

- 1 ボランティア・リーダー等の養成  
【本編第2章第20節第3第1項参照】
- 2 ボランティアの登録  
【本編第2章第20節第3第2項参照】
- 3 ボランティアの受入体制の整備  
【本編第2章第20節第3第3項参照】
- 4 関係団体等の協力  
【本編第2章第20節第3第4項参照】

## 第 16 節 事業継続対策計画

### 第 1 基本方針

- 1 企業等は、災害時の企業等の果たす役割（生命の安全確保、二次災害の防止事業の継続、地域貢献・地域との共生）を十分に認識し、自らの自然リスクを把握するとともに、リスクに応じた、リスクコントロールとリスクファイナンスの組み合わせによるリスクマネジメントの実施に努めるものとする。具体的には、自ら防災体制の整備や防災訓練、損害保険等へ加入や融資枠の確保等による資金の確保に努めるなど防災力向上を図る。
- 2 市及び関係団体は、企業等の防災力向上の促進に努める。
- 3 市は、災害時に重要業務を継続するため、業務継続計画を策定するよう努める。

### 第 2 事業継続計画の策定

【本編第 2 章第 21 節第 2 参照】

### 第 3 企業等の防災活動の推進

【本編第 2 章第 21 節第 3 参照】

## 第 3 章

# 災害応急対策計画

## 第3章 災害応急対策計画

### 第1節 活動体制計画

#### 第1 基本方針

- 1 市その他の防災関係機関は、地震による災害が発生し、又は発生するおそれがある場合において、複合災害（同時又は連続して2以上の災害が発生し、それらの影響が複合化することにより、被害が深刻化し、災害応急対応が困難になる事象をいう。）の発生可能性も認識し、各自の行うべき災害応急対策が迅速かつ的確に行われるよう、あらかじめ、その組織体制及び動員体制について計画を定めておく。
- 2 職員の動員計画においては、夜間、休日等の勤務時間外における災害の発生に当たっても、職員が確保できるよう配慮する。
- 3 震災時における災害応急対策の実施に当たっては、十分な人員を確保できるよう各部各班間における人員面での協力体制を確立する。
- 4 災害応急対策の総合的かつ円滑な実施を図るため、市その他の防災関係機関は、あらかじめ連絡調整窓口、連絡方法等を確認するとともに、連絡調整のための職員を相互に派遣することなどにより情報共有を図るなど、相互の連携を強化し、応援協力体制の整備を図る。  
また、震災時における各災害応急対策の実施に係る関係業者・団体との協力体制の強化を図る。
- 5 市は、退職者や民間人材等の活用も含め、災害応急対策等の実施に必要な人員の確保に努める。
- 6 市は、円滑な災害応急対策の実施のため、必要に応じ、外部の専門家等の意見・支援を活用する。
- 7 市は、複合災害が発生した場合において、災害対策本部が複数設置された場合には、情報の収集・連絡・調整のための要員の配置調整など、必要な調整を行う。
- 8 日本海溝・千島海溝周辺海溝型地震について、北海道・三陸沖後発地震注意情報が発信された場合の対応については、「日本海溝・千島海溝周辺海溝型地震防災対策推進基本計画」及び「日本海溝・千島海溝周辺海溝型地震防災対策推進計画」に定めるところによる。

#### 第2 市の活動体制

市は、市の地域に地震災害が発生し、又は発生するおそれがある場合は、その所掌事務に係る災害応急対策を実施するため、北上市災害警戒本部（以下、本節中「災害警戒本部」という。）、又は北上市災害対策本部（以下、本節中「災害対

策本部」という。)を設置する。

## 1 災害警戒本部

災害警戒本部は「北上市災害警戒本部設置要領」に基づき設置し、主に災害情報の収集を行う。

### (1) 設置基準

市内に震度4又は5弱の地震が発生した場合

### (2) 組織

【本編第3章第1節第2－2参照】

### (3) 分掌事務

ア 地震に関する気象警報等の受領及び関係機関への伝達

イ 震度及び水位等に関する状況及び被害発生状況の把握

ウ 市の対応状況の把握

エ その他の情報の把握

### (4) 関係各班の防災活動

災害警戒本部の設置と平行して、関係各課において、次の防災活動を実施する。

部	課	担 当 内 容
企画部	危機管理課	1 地震等に関する状況、気象予警報等の伝達 2 水位情報の収集 3 災害情報の収集 4 人的被害及び住家被害情報の収集 5 災害警戒本部員の召集、配置及び運用
福祉部	地域福祉課 障がい福祉課 長寿介護課	1 社会福祉施設等の被害情報の収集 2 避難行動要支援者の対策
農林部	農林企画課	農業施設被害情報の収集
都市整備部	道路環境課	1 交通規制情報の収集 2 土木施設関係の被害情報の収集

### (5) 廃止基準等

ア 災害警戒本部は、市本部長が、災害発生のおそれが無くなったと認めるときに廃止する。

イ 市本部長は、災害による被害が相当規模を超えると見込まれる場合は、災害警戒本部を廃止し、災害対策本部を設置する。

## 2 災害対策本部

(1) 災害対策基本法第23条の規定により、北上市災害対策本部を設置し、災害応急対策を迅速、的確に実施する。

## 第1節 活動体制計画

- (2) 災害対策本部は、県の非常災害現地対策本部又は緊急災害現地対策本部が置かれたときは、これと密接な連絡調整を図り、支援、協力等を求める。

### ア 設置基準

- ① 相当規模の災害が発生するおそれがあり、災害予防及び災害応急対策の実施上必要があるとき
- ② 災害が発生し、その規模及び範囲からして災害応急対策の実施上必要があるとき
- ③ 災害警戒本部を設置し、被害が発生した場合、及び震度5弱又は5強以上の地震が発生し大規模災害のおそれのあるとき

### ④ 配置区分

区分	配備基準	配備人員
警戒配備体制	1 次の情報のいずれかが発表され、相当規模の災害が発生する恐れがあるとき。 (1) 気象警報 (2) 洪水警報 (3) その他台風の接近等に伴う、災害に関する関係機関からの通知・助言 2 大規模な火災、爆発などによる相当規模の災害が発生するおそれがあるとき。 3 市内に震度5強以上の地震が発生したとき。 4 その他本部長が特に必要と認めたとき。	【資料編 3-1-2 北上市災害対策規程】
非常配備体制	1 大規模災害が発生したとき。 2 本館全ての組織及び機能を挙げて災害応急対策を講ずる必要があるとき。 3 市内に震度6弱以上の地震が発生したとき。 4 その他本部長が特に必要と認めたとき	全ての職員

### イ 組織

【本編第3章第1節第2－2参照】

### ウ 分掌事務

- ① 災害対策本部の分掌事務は、本編第3章第1節第2－2ウ別表②のとおり
- ② 各部は、所管する事項について、活動マニュアルを作成するなど、迅速かつ円滑な災害応急対策の実施方法を定め、及び当該活動マニュアルに基づいて訓練を行うなど、災害時の分掌事務を遂行するために必要な準備を行う。



※ 所管事項については、【本編第3章第1節第2－2】を参照のこと。

なお、この場合において、「気象」は「地震」と読み替えるものとする。

エ 廃止基準

災害対策本部は、次の場合に廃止する。

- ① 本部長が、市の地域に災害が発生するおそれがなくなったと認めるとき。
- ② 本部長が、おおむね災害応急対策が終了したと認めるとき。

第3 市の職員動員配備体制

【本編第3章第1節第3参照】

第4 防災関係機関の活動体制

【本編第3章第1節第4参照】

## 第1節の2 広域防災拠点活動計画

### 第1 基本方針

- 1 県は、大規模災害が発生した場合において、災害応急対策のため、必要があると認めるときは、広域防災拠点を開設する。
- 2 広域防災拠点は、県内で発生する大規模災害に対応する機能が集約された「全県拠点」としての広域支援拠点及び支援部隊が集結するなど被災地支援の「前進基地」としての後方支援拠点により構成する。

### 第2 広域防災拠点の開設等

県本部長、市本部長、広域防災拠点の管理者等は、「岩手県広域防災拠点運用マニュアル」に基づき、広域防災拠点の開設等を行う。

#### 1 開設基準

災害の種類	開設基準
地震災害	県内で震度6弱以上を観測し、県災害対策本部全職員配備（第3号）が発令された場合
津波災害	大津波警報が発令され、県災害対策本部全職員配備（第3号）が発令された場合

#### 2 広域防災拠点の開設

【本編・第3章・第1節の2第2・2参照】

#### 3 広域防災拠点の運営

【本編・第3章・第1節の2・第2・3参照】

#### 4 廃止基準

【本編・第3章・第1節の2・第2・2参照】

### 第3 広域防災拠点

#### 1 広域支援拠点

【本編・第3章・第1節の2・第3・1参照】

#### 2 後方支援拠点

【本編・第3章・第1節の2・第3・2参照】

## 第2節 地震情報等の伝達計画

### 第1 基本方針

地震等に関する情報（以下、本節中「地震情報等」という。）及び災害が発生するおそれのある異常な現象に係る伝達、通報を迅速、かつ確実に実施し、通信設備が被災した場合においても、地震情報等を関係機関に伝達できるよう、通信手段の複雑化に努める。

### 第2 実施機関（責任者）

実施機関	活 動 の 内 容
市本部長	地震情報等の周知
県本部長	地震情報等の関係機関に対する伝達
東北地方整備局 (岩手河川国道事務所)	地震情報等の関係機関に対する通知
東日本電信電話(株)	地震情報等の関係市町村に対する伝達
盛岡地方気象台	1 地震情報の発表 2 上記情報等の関係機関に対する通知
日本放送協会盛岡放送局 (株)IBC岩手放送 (株)テレビ岩手 (株)岩手めんこいテレビ (株)岩手朝日テレビ (株)エフエム岩手	地震情報等の放送

〔市本部の担当〕

部	課	担 当 内 容
企 画 部	政策企画課	地震情報等の伝達、被害情報等の収集、広報

### 第3 実施要領

#### 1 地震情報等の種類及び伝達

##### (1) 地震動の警報及び地震情報の種類

##### ア 緊急地震速報（警報）

気象庁は、最大震度5弱以上または最大長周期地震動階級が3以上との揺れが予想された場合に、震度4以上または長周期地震動階級3以上の揺れが予想される地域（緊急地震速報で用いる区域）に対し、緊急地震速報（警報）を発表する。日本放送協会（NHK）は、テレビ、ラジオを通じて住民に提供する。

## 第2節 地震情報等の伝達計画

イ 緊急地震速報（警報）のうち震度6弱以上または長周期地震動階級4の揺れが予想される場合のものを特別警報に位置付けている。

ウ 緊急地震速報（警報）は、地震発生直後に震源に近い観測点で観測された地震波を解析することにより、強い揺れの発生を知らせる警報であることから、震源付近では強い揺れが到達する前に、警報が発表されないことがあることに注意する。

### エ 地震情報の種類と内容

市は、地震に関する情報を住民が容易に理解できるよう、地震情報（震度・長周期地震動階級、震源、マグニチュード、地震活動の状況等）、北海道・三陸沖後発地震注意情報等の解説に努め、報道機関等の協力を得て、住民に迅速かつ正確な情報を伝達するものとする。

種類	発表基準	内容
震度速報	・震度3以上	地震発生約1分半後に、震度3以上を観測した地域名と地震の揺れの発現時刻を速報 〔気象庁震度階級表等 資料編 3-2-1〕
震源に関する情報	・震度3以上 （津波警報又は津波注意報を発表した場合は発表しない。）	「津波の心配がない」または「若干の海面変動があるかもしれないが被害の心配はない」旨を付加して、地震の発生場所（震源）やその規模（マグニチュード）を発表。
震源・震度情報	・震度1以上 ・津波警報・注意報発表または若干の海面変動が予想された時 ・緊急地震速報（警報）発表時	地震の発生場所（震源）やその規模（マグニチュード）、震度1以上を観測した地点と観測した震度を発表。それに加えて、震度3以上を観測した地域名と市町村毎の観測した震度を発表。 震度5弱以上と考えられる地域で、震度を入手していない地点がある場合は、その市町村・地点名を発表。
長周期地震動に関する観測情報	・震度1以上を観測した地震のうち、長周期地震動階級	地域ごとの震度の最大値・長周期地震動階級の最大値のほか、個

	級1以上を観測した場合	別の観測点毎に、長周期地震動階級や長周期地震動の周期別階級等を発表。(地震発生から10分後程度で1回発表)
遠地地震に関する情報	<p>国外で発生した地震について以下のいずれかを満たした場合等※</p> <ul style="list-style-type: none"> <li>・マグニチュード7.0以上</li> <li>・都市部など著しい被害が発生する可能性がある地域で規模の大きな地震を観測した場合(国外で発生した大規模噴火を覚知した場合にも発表することがある。)</li> </ul> <p>※国外で発生した大規模噴火を覚知した場合にも発表することがある。</p>	<p>地震の発生時刻、発生場所(震源)やその規模(マグニチュード)を地震発生から概ね30分以内に発表。</p> <p>日本や国外への津波の影響に関しても記述して発表※。</p> <p>※国外で大規模噴火を覚知した場合は、噴火発生から1時間半～2時間程度で発表。</p>
北海道・三陸沖後発地震注意情報	<ul style="list-style-type: none"> <li>・北海道の根室沖から東北地方の三陸沖の巨大地震の想定震源域及びその領域に影響を与える外側のエリアでモーメントマグニチュード7.0以上の地震が発生した場合</li> <li>・想定震源域の外側でモーメントマグニチュード7.0以上の地震が発生した場合は、地震のモーメントマグニチュードに基づき想定震源域へ影響を与えるものであると評価された場合</li> </ul>	<p>気象庁において一定精度のモーメントマグニチュードを推定(地震発生後15分～2時間程度)し、情報発表の条件を満たす先発地震であると判断でき次第、内閣府・気象庁合同記者会見が開かれ、「北海道・三陸沖後発地震注意情報」が発表。</p>
その他の情報	<ul style="list-style-type: none"> <li>・顕著な地震の震源要素を更新した場合や地震が多発した場合など</li> </ul>	<p>顕著な地震の震源要素更新のお知らせや地震が多発した場合の震度1以上を観測した地震回数情報等を発表。</p>

## 第2節 地震情報等の伝達計画

推計震度分布図	・震度5弱以上	観測した各地の震度データをもとに、250m四方ごとに推計した震度（震度4以上）を図情報として発表。
---------	---------	---

### オ 地震活動に対する解説資料等

地震情報以外に、地震活動の状況等をお知らせするために気象庁本庁及び管区・地方気象台が関係地方公共団体や報道機関等へ提供している資料。

解説資料等の種類	発表基準	内容
地震解説資料 （全国速報版・地域速報版）	<p>以下のいずれかを満たした場合に、一つの現象に対して一度だけ発表</p> <ul style="list-style-type: none"> <li>・津波警報等発表時（遠地震による発表時除く）</li> <li>・岩手県内で震度4以上を観測</li> </ul> <p>（ただし、地震が頻発している場合、その都度の発表はしない。）</p>	<p>地震発生後30分程度を目途に、地方公共団体が初動期の判断のため、状況把握等に活用できるように、地震の概要、震度や長周期地震動階級に関する情報、津波警報や津波注意報等の発表状況等、及び津波や地震の図情報を取りまとめた資料。</p> <ul style="list-style-type: none"> <li>・地震解説資料（全国速報版）</li> </ul> <p>上記内容について、全国の状況を取りまとめた資料。</p> <ul style="list-style-type: none"> <li>・地震解説資料（地域速報版）</li> </ul> <p>上記内容について、発表基準を満たした都道府県別に取りまとめた資料。</p>
地震解説資料 （全国詳細版・地域詳細版）	<p>以下のいずれかを満たした場合に発表するほか、状況に応じて必要となる続報を適宜発表</p> <ul style="list-style-type: none"> <li>・津波警報等発表時</li> <li>・岩手県内で震度5弱以上を観測</li> <li>・社会的に関心の高い地震が発生</li> </ul>	<p>地震発生後1～2時間を目途に第1号を発表する。</p> <ul style="list-style-type: none"> <li>・地震解説資料（全国詳細版）</li> </ul> <p>地震や津波の特徴を解説するため、防災上の留意事項やその後の地震活動の見通し、津波や長周期地震動の観測状況、緊急地震速報の発表状況、周辺の地域の過去の地震活動など、より詳しい状況等を取りまとめた資料。</p> <ul style="list-style-type: none"> <li>・地震解説資料（地域詳細版）</li> </ul>

		地震解説資料（全国詳細版）発表以降に状況に応じて必要となる続報を適宜発表するとともに、状況に応じて適切な解説を加えることで、防災対応を支援する資料（地域の地震活動状況に応じて、単独で提供されることもある）。
地震活動図	・ 定期（毎月）	地震・津波に係る災害予想図の作成、その他防災に係る活動を支援するために、毎月の都道府県内及びその地方の地震活動の状況を取りまとめた地震活動の傾向等を示す資料。
週間地震概況	・ 定期（毎週金曜）	防災に係る活動を支援するために、週ごとの全国の震度などを取りまとめた資料。

## 2 伝達系統

地震等の発表機関及び伝達系統は、次のとおりとする。

地震情報の区分	発 表 機 関	伝 達 系 統
地震についての情報（速報・情報）	仙台管区气象台	本編の気象予警報伝達系統図1、2、3による
地震に関する情報	仙台管区气象台 盛岡地方气象台	本編の気象予警報伝達系統図4、5による

## 3 伝達機関の責務

- (1) 地震情報等の発表機関及び伝達機関は、発表、伝達、周知等が迅速かつ正確に行われるよう、伝達体制の整備を図るとともに、所管する防災事務に基づき、伝達先その他必要な事項を定め、伝達に当っては、夜間、休日等の勤務時間外における体制の整備について留意する。
- (2) 伝達機関は、災害による通信設備が損壊した場合においても、気象予警報等の伝達ができるよう、通信手段の複雑化に努める。

## 4 市の措置

- (1) 市は、地震情報等を受領した場合は、直ちに、その内容を関係機関に通知するとともに、地域内住民、団体に対して広報を行う。
- (2) 市は、あらかじめ、通知をすべき機関及び通知方法を定めておく。

## 第2節 地震情報等の伝達計画

- (3) 地震情報等の受領後においては、ラジオ、テレビ等の、報道内容に注意するとともに、地方支部、及び関係機関との連絡を密にするなど、的確な地震情報の把握に努める。
- (4) 市は、住民、団体等に対する津波情報等の伝達手段の確保に努める。
- (5) 地震情報の広報は、おおむね、次の方法による。

ア	登録制メール	オ	サイレン及び警鐘	ケ	コミュニティFM
イ	CATV	カ	自主防災組織等の広報活動		
ウ	電話	キ	携帯電話の緊急速報メール		
エ	広報車	ク	ソーシャルメディア		

### 5 防災関係機関の措置

- (1) 東日本電信電話(株)北上営業所

地震情報を受領した場合は、一般通信に優先して電話回線により市に伝達する。

- (2) 放送事業者

ラジオ放送においては番組を利用し、また、緊急の場合は番組を中断し、テレビ放送においては、字幕・スーパー等により放送する。

- (3) その他の防災機関

それぞれの所管事務に応じて、関係団体等に通知する。

### 6 異常現象発生時の通報

- (1) 異常現象発見者の通報義務

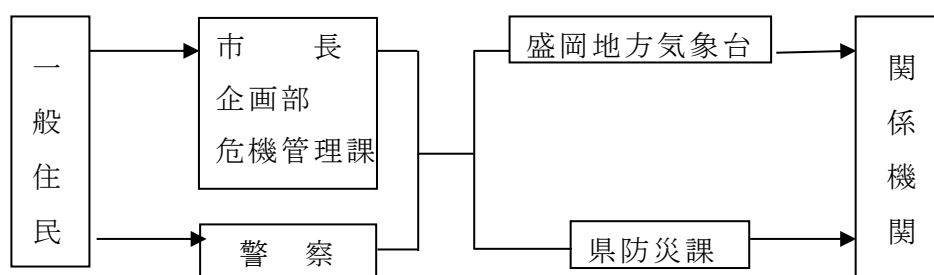
ア 地震に関する異常な現象を発見した者は、速やかに最寄りの市長又は警察官に通報する。

イ 異常現象の通報を受けた警察官等は、その旨を市長に通報するとともに別に定めた担当機関の長に通報するよう努める。

- (2) 市長等の通報先

ア 通報を受けた市長等は、盛岡地方気象台（各測候所）及び県総合防災室に通報する。

イ 市長等から通報を受けた県総合防災室消防防災担当課長は、予防等の措置を講ずべき所管の関係課長に通知する。





## (3) 異常現象の種類

通報を要する気象、地象、水象に関する異常現象は、おおむね次のとおりである。

区 分	異 常 現 象 の 内 容
地震に関する事項	数日間にわたり頻繁に感ずるような地震
その他に関する事項	通報を要すると判断される上記以外の異常な現象

## 第3節 通信情報計画

### 第1 基本方針

- 1 市その他の防災関係機関は、災害時には、通信施設・設備の被災状況及び通信状況を把握するとともに、通信連絡系統を定め、通信手段の確保を図る。
- 2 通信施設等が損壊した場合においては、代替通信手段の確保及び迅速な応急復旧に努める。
- 3 災害時における通信は、原則として専用通信施設により行うものとするが、災害により使用できない場合又は緊急を要する場合においては、他の防災関係機関の有する専用通信施設等を利用し通信の確保を図るものとし、東北地方非常通信協議会等を通じて防災関係機関相互の連携を強化する。

### 第2 市本部の担当

部	課	担 当 内 容
企画部	政策企画課	通信情報全般に関すること。

### 第3 実施要領

- 1 電気通信施設の利用  
【本編・第3章・第3節・第3・1 参照】
- 2 専用通信施設の利用  
【本編・第3章・第3節・第3・2 参照】
- 3 電気通信設備が利用できない場合の通信確保  
【本編・第3章・第3節・第3・3 参照】

## 第4節 情報の収集・伝達計画

### 第1 基本方針

- 1 震災時における災害応急対策を円滑かつ的確に実施するため、災害情報の収集及び伝達を行う。
- 2 災害情報の収集、伝達に当たっては、防災関係機関と密接に連携を図る。
- 3 地震により、通信設備等が被災した場合においても、災害情報を関係機関に伝達できるよう、通信手段の複雑化を図る。
- 4 災害応急対策を実施するに当たり、重要な情報をあらかじめ選定し、その情報を優先的に収集、伝達する。
- 5 県、市町村及びライフライン事業者は、Ｌアラート（災害情報共有システム）で発信する災害関連情報等の多様化に努めるとともに、情報の地図化等による伝達手段の高度化に努める。
- 6 国、県、市町村及び防災関係機関は、情報の共有化を図るため、各機関が横断的に共有すべき防災情報を、総合防災情報システム（ＳＯＢＯ－ＷＥＢ）に集約できるよう努める。

### 第2 実施機関（責任者）

【本編・第3章・第4節・第2 参照】

### 第3 実施要領

#### 1 災害情報の収集、報告

##### (1) 市

- ア 市本部長は、災害情報ごとに、その収集、報告に係る責任者、調査要領、連絡方法等を定める。
- イ 市本部長は、災害情報の総括責任者を選任し、災害情報の収集、総括及び報告に当たらせる。
- ウ 市本部長は、災害情報の収集に当たっては、所轄警察署と緊密に連絡を行う。
- エ 市本部長は、災害の規模及び状況により、市本部における情報の収集及び被害調査が不可能又は困難と認めた場合は、次の事項を明示して、県本部長、地方支部長その他の防災関係機関の長に対して、応援要請をする。

- |          |             |
|----------|-------------|
| ① 職種及び人数 | ④ 応援業務の内容   |
| ② 活動地域   | ⑤ 携行すべき資機材等 |
| ③ 応援機関   | ⑥ その他参考事項   |

オ 市本部長は、被害状況を地方支部長に報告するが、緊急を要する場合は、県本部長に報告する。

カ 市本部長は、当該市の区域内で震度5以上を観測した場合には、第1報を

## 第4節 情報の収集・伝達計画

県本部長及び消防庁に対して原則的として、覚知後30分以内で可能な限り迅速に報告する。

キ 市本部長は、県本部と連絡がとれない場合は、直接、消防庁に対して被害状況を報告する。

ク 市本部長は、孤立地域が発生した場合には、防災関係機関と連携し、被害状況、備蓄状況及び要配慮者の有無等について早期に把握し、県に報告する。

ケ 市本部長（消防機関の長を含む）は、地震により火災が同時発生しあるいは多くの死傷者が発生し、消防機関への通報が殺到した場合には、最も迅速な方法により直ちに県本部及び消防庁に報告する。

コ 市本部長は、災害情報の収集、報告に当たっては、次の事項に留意する。

① 災害が当初の段階であり、被害状況を十分に把握できない場合は、数値報告に代えて、災害の具体的状況、個別の災害情報などの概括情報を報告する。

② 収集した災害情報は地域別、対策別、組織別及び確認、未確認別に整理の上、管理する。

③ 市が行う災害応急対策に必要な災害情報のうち、自ら収集できない情報について、その情報源及び収集方法を明らかにしておく。

サ 市本部長は、必要に応じ、関係地方公共団体、防災関係機関等に対し、資料・情報の提供等の協力を求める。

### (2) 防災関係機関

防災関係機関は、その所有する災害情報の収集、報告に係る責任者を定め、災害が発生した場合には、関係機関に対して、迅速かつ正確に報告、通報する。

## 2 災害情報収集の優先順位

【本編・第3章・第4節・第3・2 参照】

## 3 災害情報の報告要領

【本編・第3章・第4節・第3・3 参照】

## 4 災害情報通信の確保

### (1) 災害情報通信のための電話の指定

市その他の防災関係機関は、災害時における情報連絡系統を明らかにするとともに、そのふくそうを避けるため、災害情報通信に使用する指定有線電話（以下「指定電話」という。）を定める。

### (2) 災害情報通信に使用する通信施設

災害情報の収集、報告又は通報を行う場合に使用する通信施設については、次のいずれかによる。

ア 市と県本部及び支部との場合

防災行政情報通信ネットワーク衛星系、県情報通信基盤（いわて情報ハイ

ウェイ)、指定電話、消防無線（一部有線電話使用）、電報、非常通信

イ 市本部と他の防災関係機関との場合

インターネット、指定電話、電報、非常通信

(3) 伝達手段の確保

ア 災害情報の収集伝達は、自ら有する有線、無線通信施設を利用し、最も迅速かつ的確な手段をもって行う。

イ 有線、無線通信施設が地震により損壊した場合においては、本章第3節「通信情報計画」の定める他の通信手段により、災害情報の収集伝達を行う。

ウ すべての通信がふつうの場合においては、通信可能な地域まで伝令を派遣するなど、あらゆる手段をつくして、災害情報の収集伝達に努める。

## 第5節 広聴広報計画

### 第1 基本方針

- 1 震災時における人心の安定を図るとともに、災害救助に対する協力及び復興への意欲を喚起し、災害応急対策を推進するために、広報広聴活動を実施する。
- 2 防災関係機関が広報活動を行うに当たっては、関係機関との密接な連携協力のもとに行い、情報の混乱や誤報、遅延等の防止に努める。
- 3 報道機関は、各防災関係機関からの災害広報の要請に対して、積極的に協力し、防災関係機関においても、報道機関に対して、資料の提供及び災害報道のための取材活動について積極的に協力する。
- 4 情報通信事業者は、広報手段に関する最新の技術、サービス等に関する情報を提供する等、災害広報の実施者の広報活動に協力するよう努める。
- 5 広聴活動に当たっては、被災者の相談、要望等を広く聴取する。その際、特に要配慮者への配慮をする。
- 6 広報活動に当たっては、あらかじめ、被災者の必要とする情報を選定の上、その優先順位を定める。その際、特に要配慮者への配慮をする。

### 第2 実施機関（責任者）

【本編第3章第5節第2参照】

### 第3 実施要領

- 1 広報活動  
【本編第3章第5節第3・1 参照】
- 2 広聴活動  
【本編第3章第5節第3・2 参照】

## 第6節 交通確保・輸送計画

### 第1 基本方針

- 1 災害時において、各道路管理者及び関係機関は相互に協力して、適切な交通規制及び円滑な応急復旧作業を行い、交通の確保を図る。
- 2 市本部長は、災害応急活動を迅速かつ効果的に実施するため、あらかじめ、緊急輸送道路を指定し、防災性の向上に努めるとともに、災害が発生した場合には、優先的に交通の確保を図る。
- 3 市その他の防災関係機関は、災害応急対策の実施に係る要員及び物資等を迅速に輸送するため、あらかじめ、その保有する車両等の動員計画を定めるとともに、運送関係事業者等の保有する車両等を調達し、緊急輸送体制を確保する。
- 4 緊急輸送の実施に当たっては、陸上輸送及び航空輸送の有機的な連携に十分考慮する。
- 5 市は、防災関係機関による災害応急対策を支援するため、防災拠点等、緊急輸送道路及びヘリポート等の確保を図るとともに、これらの管理者との情報共有に努める。

### 第2 実施機関（責任者）

【本編・第3章・第6節・第2 参照】

### 第3 交通確保

- 1 情報連絡体制の確立  
【本編・第3章・第6節・第3・1 参照】
- 2 防災拠点等の指定  
【本編・第3章・第6節・第3・2 参照】
- 3 緊急輸送道路の指定  
【本編・第3章・第6節・第3・3 参照】
- 4 道路啓開等  
【本編・第3章・第6節・第3・4 参照】
- 5 交通規制  
【本編・第3章・第6節・第3・5 参照】

### 第4 緊急輸送

- 1 緊急輸送の対象  
【本編・第3章・第6節・第4・1 参照】
- 2 陸上輸送  
【本編・第3章・第6節・第4・2 参照】
- 3 航空輸送

## 第6節 交通確保・輸送計画

【本編・第3章・第6節・第4・3 参照】

### 4 輸送関係従事命令等

【本編・第3章・第6節・第4・4 参照】

### 5 整備すべき書類

【本編・第3章・第6節・第4・5 参照】



## 第7節 消防活動計画

### 第1 基本方針

- 1 地震による大規模火災発生時においては、消防機関は防災関係機関と連携を図り、火災防御活動等を行う。
- 2 市は、同時多発火災による被害を軽減するため、あらかじめ大規模火災防御計画を定めておく。
- 3 震災時の消防活動については、断水による消火栓の使用不能、道路の損壊による通行不能及び電話の断線や輻輳による119番通報の機能麻痺等の消防活動の阻害要因を考慮する。
- 4 市は、消防部隊の応援要請を行う必要が生じた場合においては「消防相互応援に関する協定及び「岩手県消防広域応援基本計画」に定めるところにより消防相互応援を行う。
- 5 本計画に定めのない事項については、消防組織法に基づく「消防計画」の定めるところによる。

### 第2 実施機関（責任者）

【本編・第3章・第7節・第2 参照】

### 第3 実施要領

- 1 市本部長の措置  
【本編・第3章・第7節・第3・1 参照】
- 2 消防機関の長の措置  
【本編・第3章・第7節・第3・2 参照】
- 3 緊急消防援助隊  
【本編・第3章・第7章・第3・3 参照】

## 第8節 県、市町村相互応援協力計画

### 第1 基本方針

- 1 市は「大規模災害時における岩手県市町村相互応援に関する協定」等に基づき、災害時における応援協力を行う。この場合において、県は、市町村の相互応援が円滑に進むよう配慮する。
- 2 県は、市からの要請に応じ支援するほか、大規模な災害の発生等により必要と認める場合には、市からの応援要請を待たずに必要な支援を行う。
- 3 市その他の防災関係機関は、その所管事務に関係する団体等と応援協定の締結を進め、また、あらかじめ応援部隊の活動拠点を確保し、訓練を実施するなど、日頃から、災害時において、協力を得られる体制の整備に努める。

なお、応援協定の締結に当たっては、近隣のみならず、遠方の地方公共団体や関係機関との協定締結も考慮する。

また、協定締結などの連携強化に当たっては、実効性の確保に留意する。

- 4 市及び県は、大規模な災害の発生を覚知した時は、あらかじめ締結した応援協定に基づき、速やかに応援体制を構築する。また、応急対策職員派遣制度による対口支援等について必要な準備を整える。
- 5 市その他の防災関係機関は、応援計画や受援計画を定めるよう努め、また、応援・受援に関する連絡・要請方法の確認や応援部隊の活動拠点の確保等を図り、訓練を実施するなど、実効性の確保に努め、日頃から、災害時において、協力を得られる体制の整備に努める。
- 6 市は、他の地方公共団体に対し、技術職員の派遣を求める場合においては、復旧・復興支援技術職員派遣制度の活用も含めて検討する。
- 7 市は、新興感染症対策のため、会議室のレイアウトの工夫やテレビ会議の活用など、応援職員等の執務スペースの適切な空間の確保に配慮するものとする。また、応援職員等の宿泊場所の確保が困難となる場合も想定して、応援職員等に対して紹介できる、ホテル・旅館、公共施設の空きスペース、仮設の拠点や車両を設置できる空き地など宿泊場所として活用可能な施設等のリスト化に努める。

### 第2 実施機関

【本編・第3章・第9節・第2 参照】

### 第3 実施要領

- 1 市町村の相互協力

【本編・第3章・第9節・第3・1 参照】

- 2 防災関係機関の相互協力

【本編・第3章・第9節・第3・2 参照】

3 団体等の協力

【本編・第3章・第9節・第3・3 参照】

4 消防活動に係る相互協力

【本編・第3章・第9節・第3・4 参照】

5 経費の負担方法

【本編・第3章・第9節・第3・5 参照】

## 第9節 自衛隊災害派遣要請計画

### 第1 基本方針

- 1 陸上自衛隊岩手駐屯地部隊等は、本県における災害の発生に当たって、速やかに災害情報の収集に努めるとともに、県知事等からの災害派遣要請を受けて、又は、一定の条件下においては自主的に人命救助を第一義とする緊急救援活動を行い、引き続き、組織的救護活動を行う。
- 2 県本部長は、災害派遣を決定した場合は、市その他の防災関係機関の長にその受入れ体制を整備させるとともに、災害派遣の活動に係る連絡調整に当たる。  
また、緊急時に円滑な派遣活動が実施されるよう、防災関係機関を通じ、自衛隊との連絡強化を図るものとする。

### 第2 実施機関（責任者）

【本編・第3章・第10節・第2 参照】

### 第3 実施要領

- 1 災害派遣の基準  
【本編・第3章・第10節・第3・1 参照】
- 2 災害派遣命令者  
【本編・第3章・第10節・第3・2 参照】
- 3 災害派遣に実施する救援活動  
【本編・第3章・第10節・第3・3 参照】
- 4 災害派遣の要請手続き  
【本編・第3章・第10節・第3・4 参照】
- 5 災害派遣部隊の受入れ  
【本編・第3章・第10節・第3・5 参照】
- 6 自衛隊の自主派遣  
【本編・第3章・第10節・第3・6 参照】
- 7 災害は件に伴う経費の負担  
【本編・第3章・第10節・第3・7 参照】

## 第10節 ボランティア活動計画

### 第1 基本方針

【本編・第3章・第11節・第1 参照】

### 第2 実施機関（責任者）

【本編・第3章・第11節・第2 参照】

### 第3 実施要領

#### 1 ボランティアに対する協力要請

【本編第3章第11節第3第1項参照】

#### 2 ボランティアの受入れ

【本編第3章第11節第3第2項参照】

#### 3 ボランティアの活動内容

【本編第3章第11節第3第3項参照】

## 第 11 節 義援物資、義援金等の受付・配分計画

### 第 1 基本方針

災害時において、被災者に対し市内外から寄せられる義援物資及び義援金について、その受入れ態勢及び配分方法等を定め、确实、迅速な被災者への配分を実施する。

### 第 2 実施機関（責任者）

【本編第 3 章第12節第 2 参照】

### 第 3 実施要領

【本編第 3 章第12節第 3 参照】

## 第12節 災害救助法の適用計画

### 第1 基本方針

- 1 市本部長は、震害による住家の滅失が一定規模以上となった場合、災害救助法（以下、本節中「法」という。）の適用を県本部長に要請する。
- 2 法に基づく救助は、県が実施機関となり、市はその補助機関として活動に当たるが、県本部長は救助を迅速に行う必要がある場合は、個別の災害ごとに救助に関する事務の一部を市本部長に委任する。
- 3 県及び市は、災害発生時の迅速かつ円滑な救助の実施体制の構築に向けて、あらかじめ救助に必要な施設、設備、人員等について意見交換を行うとともに、事務委任制度や救助実施市制度の積極的な活用により、役割分担を明確化するなど、調査を行っておくものとする。

### 第2 実施機関（責任者）

【本編・第3章・第13節・第2 参照】

### 第3 実施要領

- 1 法適用の基準  
【本編・第3章・第13節・第3 参照】
- 2 法適用の手続き
  - (1) 市本部長は、その区域における災害による被害が、法の適用基準のいずれかに該当し、又は該当する恐れが生じた場合においては、直ちにその旨を地方支部福祉班長を通じて県本部長に情報提供する。
  - (2) 法の適用基準となる被害世帯数については、本章第4節「情報の収集・伝達計画」に定める被害判定基準によるものとし、被害状況を取りまとめの上、「人的及び住家被害報告」（被害報告様式2）により、県本部長に情報提供する。
  - (3) 市本部長は、地震による被害規模が大きく、被害状況を早急に取りまとめることが困難な場合においては、被害の概要を報告するものとする。

### 第4 救助の種類、程度、機関等

【本編・第3章・第13節・第4 参照】

## 第13節 避難・救出計画

### 第1 基本方針

- 1 震災発生時において、住民等の生命、身体を確保するため、迅速かつ的確に避難指示等を行うとともに、避難支援等関係者の安全を確保しながら、避難誘導を行う。
- 2 救出救助活動を行う防災関係機関は、災害発生当初における救出救助活動の重要性を十分に認識し、救出救助活動に必要な人的・物的資源を優先的に配分するなど、救出救助体制を整備し、倒壊家屋の下敷きになった者等の早急な救出活動を行う。
- 3 被災者の避難生活の場を確保するため、避難所を迅速に開設するとともに、その適正な運営を図る。

### 第2 実施機関（責任者）

- 1 避難指示等  
【本編・第3章・第14節・第2・1 参照】
- 2 警戒区域の設定  
【本編・第3章・第14節・第2・2 参照】
- 3 救出  
【本編・第3章・第14節・第2・3 参照】
- 4 指定避難所の設置、運営  
【本編・第3章・第14節・第2・4 参照】

### 第3 実施要領

- 1 避難指示等  
【本編・第3章・第14節・第3・1 参照】
- 2 警戒区域の設定  
【本編・第3章・第14節・第3・2 参照】
- 3 救出  
【本編・第3章・第14節・第3・3 参照】
- 4 避難場所の開放  
【本編・第3章・第14節・第3・4 参照】
- 5 指定避難所の設置、運営  
【本編・第3章・第14節・第3・5 参照】
- 6 帰宅困難者対策  
【本編・第3章・第14節・第3・6 参照】
- 7 避難所以外の在宅避難者等に対する支援



【本編・第3章・第14節・第3・7 参照】

8 広域避難

【本編・第3章・第14節・第3・8 参照】

9 広域一時滞在

【本編・第3章・第14節・第3・9 参照】

10 居住地以外の市町村への避難者に対する情報等の提供体制

【本編・第3章・第14節・第3・10 参照】

## 第 14 節 医療・保健計画

### 第 1 基本方針

- 1 救急・救助の初動体制を確立し、県内の災害派遣医療チーム（以下、本節中「岩手DMA T」という。）、関係医療機関その他の防災関係機関との密接な連携の下に、迅速かつ適切な医療活動を行う。県は、岩手DMA T等及びドクターヘリに関する派遣計画の作成等により、医療活動の総合調整を行う。
- 2 多数の傷病者に対応するため、被災地内外における災害拠点病院を中心とした後方医療体制の確保を図る。
- 3 効果的な医療活動を行うため、迅速・正確な情報の伝達及び傷病者の搬送体制の確立を図る。
- 4 精神医療の初動体制を確立し、県内の災害派遣精神医療チーム（以下「岩手DPA T」という。）、関係医療機関及び防災関係機関との密接な連携の下に、迅速かつ適切な精神医療活動を行う。
- 5 被災者の心身両面にわたる健康を維持するため、保健指導及びこころのケアを実施する。
- 6 動物愛護の観点から、被災した愛玩動物の救護対策を、関係機関・団体との連携の下に、迅速かつ適切に講じる。
- 7 県は、災害時を想定した保健医療福祉活動に必要な情報連携、整理及び分析など総合調整の実施体制の整備に努める。

### 第 2 実施機関（責任者）

【本編・第 3 章・第 14 節・第 2 参照】

### 第 3 初動医療体制

- 1 岩手DMA Tの派遣等  
【本編第 3 章第 15 節第 1 第 1 項参照】
- 2 医療救護班・歯科医療救護班の編成  
【本編第 3 章第 15 節第 3 第 1 項参照】
- 3 救護所の設置  
【本編第 3 章第 15 節第 3 第 2 項参照】
- 4 岩手DMA T及び医療救護班の活動  
【本編第 3 章第 15 節第 3 第 3 項参照】
- 5 医薬品及び医療資機材の調達  
【本編第 3 章第 15 節第 3 第 4 項参照】
- 6 広域災害・救急医療情報システムの整備  
【本編第 3 章第 15 節第 3 第 5 項参照】

**第 4 後方医療体制**

- 1 災害拠点病院の指定  
【本編第 3 章第 15 節第 4 第 1 項参照】
- 2 災害拠点病院以外の医療機関の活動  
【本編第 3 章第 15 節第 4 第 2 項参照】

**第 5 傷病者の搬送体制**

- 1 傷病者運送の手続  
【本編・第 3 章・第 15 節・第 5 ・ 1 参照】
- 2 傷病者の搬送の整備  
【本編・第 3 章・第 15 節・第 5 ・ 2 参照】

**第 6 個別疾患体制**

- 1 人工透析  
【本編・第 3 章・第 15 節・第 6 ・ 1 参照】
- 2 難病等  
【本編・第 3 章・第 15 節・第 6 ・ 2 参照】

**第 7 災害中長期における医療体制**

【本編第 3 章第 15 節第 7 参照】】

**第 8 災害救助法を適用した場合の医療・助産**

【本編・第 3 章・第 15 節・第 8 参照】

**第 9 愛玩動物の救護対策**

【本編・第 3 章・第 15 節・第 1 参照】

## 第 15 節 食料・生活必需品供給計画

### 第 1 基本方針

- 1 災害時において、被災者に対する食料、被服、寝具等の生活必需品及び避難所生活に必要な物資（以下、本節中「物資」という。）を迅速かつ円滑に供給できるよう、関係業者・団体等の協力が得られる体制の整備等により、物資の調達を図る。
- 2 災害時における物資の需要と供給のバランスを確保するため、情報及び調達・配分窓口の一元化を図る。

### 第 2 実施機関（責任者）

【本編・第 3 章・第 16 節・第 2 参照】

### 第 3 実施要領

- 1 物資の支給対象者  
【本編・第 3 章・第 16 節・第 3・1 参照】
- 2 支給物資の種類  
【本編・第 3 章・第 16 節・第 3・2 参照】
- 3 物資の確保  
【本編・第 3 章・第 16 節・第 3・3 参照】
- 4 物資の輸送及び保管  
【本編・第 3 章・第 16 節・第 3・4 参照】
- 5 物資の支給等  
【本編・第 3 章・第 16 節・第 3・5 参照】
- 6 住民等への協力要請  
【本編・第 3 章・第 16 節・第 3・6 参照】
- 7 物資の需給調整  
【本編・第 3 章・第 16 節・第 3・7 参照】
- 8 災害救助法を適用した場合の物資の供給又は貸与  
【本編・第 3 章・第 16 節・第 3・8 参照】

## 第 16 節 給水計画

### 第 1 基本方針

災害時において、被災者に対する給水を迅速かつ円滑に実施できるよう、水道施設の復旧及び応急給水施設の確保を図るとともに、関係業者、団体等の協力が得られる体制を整備する。

### 第 2 実施機関（責任）

【本編・第 3 章・第 17 節・第 3・1 参照】

### 第 3 実施要領

#### 1 給水

【本編・第 3 章・第 17 節・第 2 参照】

#### 2 応急給水用資機材の調達

【本編・第 3 章・第 17 節・第 3・2 参照】

#### 3 給水の方法

【本編・第 3 章・第 17 節・第 3・3 参照】

#### 4 水道施設被害汚染対策

【本編・第 3 章・第 17 節・第 3・4 参照】

#### 5 災害救助法を適用した場合の飲料水の供給

【本編・第 3 章・第 17 節・第 3・5 参照】

## 第 17 節 応急仮設住宅の建設等及び応急修理計画

### 第 1 基本方針

- 1 災害により住家が消失し、居住する住家がない者であって、自らの資力では住宅を得ることができない者の生活の場を確保するため、応急仮設住宅を供与する。
- 2 災害により住家が被災し、自らの資力では応急修理を行うことができない者の日常生活に欠くことのできない住宅部分について、最小限度必要な応急修理を行う。
- 3 災害により住宅が滅失し、住宅に困窮した者に対して公営住宅等のあっせんを行う。

### 第 2 実施機関（責任者）

実施機関	担 当 業 務
市 本 部 長	被災住宅の応急修理及び公営住宅等の入居あっせん及び県本部長の委任による応急仮設住宅の管理運営
県 本 部 長	応急仮設住宅の供与・管理運営、公営住宅の入居あっせん及び活用可能な民間住宅の情報提供
救 助 実 施 市	応急仮設住宅の供与・管理運営、公営住宅の入居あっせん及び活用可能な民間住宅の情報提供

〔市本部の担当〕

部	課	担 当 業 務
企 画 部	政策企画課	<ol style="list-style-type: none"> <li>1 県及び他の都道府県等に対する応急仮設住宅建設に係る技術職員の派遣要請</li> <li>2 県及び他の都道府県等に対する被災者の一時受入れのための施設の提供及びあっせん要請</li> </ol>
都市整備部	都市計画課	<ol style="list-style-type: none"> <li>1 災害救助法による応急仮設住宅の供与及び被災住宅の応急修理に係る事務総括</li> <li>2 応急仮設住宅に係る設計、施工、管理</li> <li>3 応急仮設住宅の供与・管理運営及び被災住宅の応急修理に係る木材の確保</li> <li>4 公営住宅等の入居あっせん</li> </ol>

### 第 3 実施要領

- 1 応急仮設住宅の供与  
【本編・第 3・第 18 節・第 3 章・1 参照】

2 住宅の応急修理

【本編・第 3 ・第 18 節・第 3 章・2 参照】

3 公営住宅等への入居のあっせん

【本編・第 3 ・第 18 節・第 3 章・3 参照】

4 被害者に対する住宅情報の提供

【本編・第 3 章・第 18 節・第 3 ・4 参照】

5 被災宅地の危険度判定

【本編・第 3 章・第 18 節・第 3 ・5 参照】

## 第 18 節 感染症予防計画

### 第 1 基本方針

被災地域における感染症の発生を未然に防止するとともに、感染症のまん延を防止するため、関係機関との連携の下に、必要な措置を講じる。

### 第 2 実施機関（責任者）

【本編・第 3 章・第 19 節・第 2 参照】

### 第 3 実施要領

#### 1 感染症予防活動の実施体制

【本編・第 3 章・第 19 節・第 3・1 参照】

#### 2 感染症予防用の資機材の調達

【本編・第 3 章・第 19 節・第 3・2 参照】

#### 3 感染症措置の指示等

【本編・第 3 章・第 19 節・第 3・3 参照】

#### 4 感染症予防活動の指示等

【本編・第 3 章・第 19 節・第 3・4 参照】

#### 5 実施方法

【本編・第 3 章・第 19 節・第 3・5 参照】



## 第 19 節 廃棄物処理・障害物除去計画

### 第 1 基本方針

- 1 災害によって一時的に発生する大量の廃棄物及び災害後に被災地域から恒常的に発生する廃棄物を、迅速かつ円滑に処理し、被災地における環境衛生の確保を図る。
- 2 ごみ処理施設、し尿処理施設等が損壊した場合における処理について、他の自治体等との連携による広域的な処理体制の確立及び廃棄物処理業者団体等との連携を図る。
- 3 被災住民の日常生活に直接障害となっている障害物及び道路、河川、港湾、空港等の利用の障害となっている障害物を、迅速かつ円滑に除去し、被災者の保護、交通の確保を図る。
- 4 廃棄物の処理及び障害物の除去を実施する機関は、当該処理及び除去を迅速かつ円滑に実施することができるよう、各機関間の連携を図る。

### 第 2 実施機関（責任者）

【本編・第 3 章・第 20 節・第 2 参照】

### 第 3 実施要領

- 1 廃棄物処理  
【本編・第 3 章・第 20 節・第 3・1 参照】
- 2 し尿処理  
【本編・第 3 章・第 20 節・第 3・2 参照】
- 3 障害物除去  
【本編・第 3 章・第 20 節・第 3・3 参照】
- 4 災害救助法を適用した場合の障害物除去  
【本編・第 3 章・第 20 節・第 3・4 参照】

## 第 20 節 行方不明者等の搜索及び遺体の処理・埋葬 計画

### 第 1 基本方針

各実施機関相互の協力体制のもとに、災害による行方不明者の搜索及び遺体の処理・埋葬を迅速かつ円滑に行う。

### 第 2 実施機関（責任者）

【本編・第 3 章・第 21 節・第 2 参照】

### 第 3 実施要領

#### 1 行方不明者及び遺体の搜索

【本編・第 3 章・第 21 節・第 3・1 参照】

#### 2 遺体の収容

【本編・第 3 章・第 21 節・第 3・2 参照】

#### 3 遺体の処理

【本編・第 3 章・第 21 節・第 3・3 参照】

#### 4 遺体埋葬の広域調整

- (1) 市本部長は、遺体の埋葬量が自らの火葬能力を上回ること等により、自ら火葬できない場合にあっては、地方支部保健環境班長を通じて県本部長に広域火葬を要請する。
- (2) 県本部長は、要請を受けた場合は、葬祭業協同組合及び全日本冠婚葬祭互助協会の協力を得て、調達又はあっせんを行う。

#### 5 災害救済法を適用した場合の捜査、処理及び埋葬

【本編・第 3 章・第 21 節・第 3・4 参照】

## 第 21 節 応急対策要員確保計画

### 第 1 基本方針

災害応急対策を迅速かつ円滑に実施するため、必要な応急対策要員（以下、本節中「要員」という。）の確保を図る。

### 第 2 実施機関（責任者）

【本編・第 3 章・第 22 節・第 2 参照】

### 第 3 実施要領

#### 1 要員の確保

【本編・第 3 章・第 22 節・第 3・1 参照】

#### 2 確保の方法

【本編・第 3 章・第 22 節・第 3・2 参照】

#### 3 要員の従事命令

【本編・第 3 章・第 22 節・第 3・3 参照】

#### 4 災害救助法を適用した場合の要員の確保

【本編・第 3 章・第 22 節・第 3・4 参照】

## 第 22 節 文教対策計画

### 第 1 基本方針

- 1 災害により通常の学校教育を実施することが困難となった場合においても、教育施設及び教員を確保の上、応急教育を実施する。
- 2 災害により教科書、学用品等（以下、本節中「学用品等」という。）を喪失又は棄損した児童、生徒に対して、就学上の支障をきたさないよう、学用品などの給与を行う。

### 第 2 実施機関（責任者）

【本編・第 3 章・第 23 節・第 2 参照】

### 第 3 実施要領

- 1 学校施設の対策  
【本編・第 3 章・第 23 節・第 3・1 参照】
- 2 教職員の確保  
【本編・第 3 章・第 23 節・第 3・2 参照】
- 3 応急職員の留意事項  
【本編・第 3 章・第 23 節・第 3・3 参照】
- 4 学用品等の給与  
【本編・第 3 章・第 23 節・第 3・4 参照】
- 5 授業料等の減免、育英資金の貸与  
【本編・第 3 章・第 23 節・第 3・5 参照】
- 6 学校給食の応急対策  
【本編・第 3 章・第 23 節・第 3・6 参照】
- 7 学校保健安全対策  
【本編・第 3 章・第 23 節・第 3・7 参照】
- 8 その他文教関係の対策  
【本編・第 3 章・第 23 節・第 3・8 参照】
- 9 被災児童、生徒の受入れ  
【本編・第 3 章・第 23 節・第 3・9 参照】

## 第 23 節 公共土木施設・鉄道施設等応急対策計画

### 第 1 公共土木施設

#### 1 基本方針

公共の福祉と円滑な応急対策の実施を確保するため、被災した道路施設、河川管理施設、砂防等施設等について、速やかに応急措置及び応急復旧を実施する。

#### 2 実施機関（責任者）

【本編・第 3 章・第 25 節・第 1・2 参照】

#### 3 実施要領

【本編・第 3 章・第 25 節・第 1・3 参照】

### 第 2 工業用水道施設

#### 1 基本方針

工業用水の供給を確保するため、被災した工業用水道施設について、速やかに応急措置及び応急復旧を実施する。

#### 2 実施機関（責任者）

【本編・第 3 章・第 25 章・第 2・2 参照】

#### 3 実施要領

【本編・第 3 章・第 25 節・第 2・3 参照】

### 第 3 鉄道施設

#### 1 基本方針

乗客の安全と交通を確保するため、被害状況を的確に把握するとともに、旅客の避難誘導及び被害箇所の早期復旧を実施する。

#### 2 実施機関（責任者）

【本編・第 3 章・第 25 節・第 3・2 参照】

#### 3 実施要領

【本編・第 3 章・第 25 節・第 3・3 参照】

## 第 24 節 ライフライン施設応急対策計画

### 第 1 基本方針

- 1 電力、ガス、上下水道、電気通信施設等のライフライン施設の事業者又は管理者及び石油等燃料の供給事業者は、災害時における活動体制を確立するとともに、相互に連携を図りながら、応急対策を実施し、ライフライン及び必要な燃料の確保を図る。
- 2 県本部長は、停電その他の事由によりライフライン施設等の稼働の継続や県民の生活の維持のため燃料の確保が必要な場合は、岩手県石油商業協同組合その他の業界団体等に対し、その供給を要請し、必要に応じて、政府災害対策本部又は東北経済産業局にその確保を要請する等により、燃料の確保ができるよう調整に努める。
- 3 電力、ガス、上下水道、電気通信施設等のライフライン施設の事業者は、他都道府県で発生した災害における応急対策に関し、必要に応じ、応援を実施することができるよう、広域的応援体制の整備に努める。
- 4 県及び市は、その収集した航空写真・画像、地図情報等について、被害状況の早期把握のため、ライフライン施設の事業者等の要望に応じて、GISの活用による情報提供に努める。
- 5 道路管理者及び上下水道、電力、通信等のインフラ事業者は、道路と生活インフラの連携した復旧が行えるよう、関係機関との連携体制の整備・強化を図る。

### 第 2 実施機関（責任者）

- 1 電力施設  
【本編・第 3 章・第 26 節・第 2・1 参照】
- 2 ガス施設  
【本編・第 3 章・第 26 節・第 2・2 参照】
- 3 上下水道施設  
【本編・第 3 章・第 26 節・第 2・3 参照】
- 4 電気通信施設  
【本編・第 3 章・第 26 節・第 2・4 参照】

### 第 3 実施要領

- 1 電力施設  
【本編・第 3 章・第 26 節・第 3・1 参照】
- 2 ガス施設  
【本編・第 3 章・第 26 節・第 3・2 参照】

3 上水道施設

【本編・第 3 章・第 26 節・第 3・3 参照】

4 下水道施設

【本編・第 3 章・第 26 節・第 3・4 参照】

5 電気通信施設

【本編・第 3 章・第 26 節・第 3・5 参照】

## 第 25 節 危険物施設等応急対策計画

### 第 1 基本方針

- 1 火災及びその他の災害発生時における危険物による被害の発生防止又は拡大防止を図るため、危険物施設等について、速やかに応急措置を実施する。
- 2 自衛隊の所有する資機材等により、危険物の保安措置及び除去が可能である場合は、自衛隊の災害派遣を要請する。

### 第 2 石油類等危険物

- 1 実施機関（責任者）  
【本編・第 3 章・第 27 節・第 2・1 参照】
- 2 実施要領  
【本編・第 3 章・第 27 節・第 2・2 参照】

### 第 3 火薬類

- 1 実施機関（責任者）  
【本編・第 3 章・第 27 節・第 3・1 参照】
- 2 実施要領  
【本編・第 3 章・第 27 節・第 3・2 参照】

### 第 4 高圧ガス

- 1 実施機関（責任者）  
【本編・第 3 章・第 27 節・第 4・1 参照】
- 2 実施要領  
【本編・第 3 章・第 27 節・第 4・2 参照】

### 第 5 毒物・劇物

- 1 実施機関（責任者）  
【本編・第 3 章・第 27 節・第 5・1 参照】
- 2 実施要領  
【本編・第 3 章・第 27 節・第 5・2 参照】



## 第 26 節 防災ヘリコプター等活動計画

### 第 1 基本方針

災害時において、広域的かつ機動的な対応を図るため、防災ヘリコプターによる災害応急対策活動を実施する。

### 第 2 実施機関（責任者）

【本編第 3 章第 29 節第 2 参照】

### 第 3 実施要領

【本編第 3 章第 29 節第 3 参照】

## 第 4 章

# 災害復旧・復興計画

## 第4章 災害復旧・復興計画

### 第1節 公共施設等の災害復旧計画

#### 第1 基本方針

被災した施設の管理者は、施設の原形復旧に加え、再度の被害発生防止を考慮に入れ、必要な施設の新設、改良復旧、耐火、不燃堅牢化について配慮した計画を樹立し、早期に復旧を図る。

#### 第2 災害復旧事業計画

【本編・第4章・第1節・第2 参照】

#### 第3 激甚災害の指定

【本編・第4章・第1節・第3 参照】

#### 第4 緊急災害査定の促進

【本編・第4章・第1節・第4 参照】

#### 第5 緊急融資等の確保

【本編・第4章・第1節・第5 参照】

## 第2節 生活の安定確保計画

### 第1 基本方針

災害により被害を受けた市民が、被災から速やかに再起できるよう、被災者に対する生活相談、義援金・救援物資、災害弔慰金の支給、生活福祉資金の貸付、失業者（休業者）の生活安定対策等、市民の自力復興を促進するための各種対策を講じ、早期の生活安定を図る。

### 第2 被災者の生活確保

【本編・第4章・第2節・第2 参照】

### 第3 中小企業への融資

【本編・第4章・第2節・第3 参照】

### 第4 農林漁業者への融資

【本編・第4章・第2節・第4 参照】

### 第5 通貨の救急の確保及び非常金融措置

【本編・第4章・第2節・第5 参照】

### 第6 日本郵便株式会社の業務に係る災害特別事務取扱及び援護対策

【本編・第4章・第2節・第6 参照】

## 第3節 復興計画の作成

### 第1 基本方針

県及び市は、大規模な災害により甚大な被害を受けた地域について、復興計画を作成するとともに、推進体制を整備し、連携を図りながら、計画的な復興を図る。

### 第2 復興方針・計画の作成

【本編・第4章・第3節・第2 参照】

### 第3 復興事業の実施

【本編・第4章・第3節・第3 参照】

### 第4 災害記録編纂計画

市等は、防災対策の向上のため、災害等の状況や被害、それに伴う防災対応について、正確に記録を残し、とりまとめる。

# 第 5 章

## 日本海溝・千島海溝周辺海溝型 地震防災対策推進計画

# 第5章 日本海溝・千島海溝周辺海溝型地震防災対策推進計画

## 第1節 総則

### 第1 推進計画の目的

この計画は、日本海溝・千島海溝周辺海溝型地震に係る地震防災対策の推進に関する特別措置法（平成16年法律第27号。以下「法」という。）第5条第2項の規定に基づき、日本海溝・千島海溝周辺海溝型地震防災対策推進地域に指定された市における日本海溝・千島海溝周辺海溝型地震への防護、円滑な避難及び迅速な救助の確保に関する事項、日本海溝・千島海溝周辺海溝型地震に係る防災訓練に関する事項、その他日本海溝・千島海溝周辺海溝型地震に係る地震防災上重要な対策に関する事項を定め、市における地震防災対策の推進を図ることを目的とする。

### 第2 防災関係機関が地震発生時の災害応急対策として行う事務又は業務の大綱

市の地震防災に関し、本市の区域内の指定公共機関、指定地方公共機関及び公共的団体その他防災上重要な施設の管理者（以下この章において「防災関係機関」という。）の処理すべき事務又は業務の大綱は、本編第1章第4節「防災関係機関の責務及び業務の大綱」に定めるところによる。

## 第2節 地震防災上緊急に整備すべき施設等に関する 事項

地震防災上緊急に整備すべき施設等の整備計画については、地震防災対策特別措置法に基づく「地震防災緊急事業五箇年計画」に定めるところによる。



## 第3節 円滑な避難の確保及び迅速な救助に関する事項

### 第1 地域住民等の避難行動等

市は、住民等が震災発生時に的確に避難を行うことができるよう次のとおり取り組むこととする。

#### 1 避難方法

【本編・第3章・第14節 参照】

#### 2 避難経路の除雪・防雪・凍結防止対策

【本編・第2章・第14節 参照】

#### 3 住民等の備え

住民等は、避難場所、避難経路、避難方法、家族との連絡方法等を平常時から確認しておき、地震が発生した場合の備えに万全を期するよう努める。

#### 4 高齢者、障がい者、乳幼児その他の特に配慮を要する者（以下「要配慮者」という。）のうち、自ら避難することが困難な者であってその円滑かつ迅速な避難の確保を図るため、特に支援を要する者（以下「避難行動要支援者」という。）の避難支援等は、【本編・第2章・第6節（要配慮者の安全確保計画）】に定めるところによる。

#### 5 外国人、出張者及び旅行者等の避難誘導等

【本編・第3章・第14節 参照】

### 第2 避難場所及び避難所の運営・安全確保

市は、避難場所及び避難所の運営・安全確保に【本編・第2章・第5節（避難対策計画）】及び【本編・第3章・第14節（避難・救出計画）】に基づき取り組むこととする。

### 第3 意識の普及・啓発

市は、住民等が「自らの命は自らが守る」という意識を持ち、その意識を持続的に共有し、震災発生時に円滑に避難を行うことができるよう、必要に応じて積雪寒冷地特有の課題に配慮した内容により、ハザードマップを作成・変更し、【本編・第2章・第5節（避難対策計画）】に定めるところにより周知を行う。

### 第4 消防機関等の活動

市は、【本編・第3章・第7節（消防活動）】に基づき、消防活動が迅速かつ円滑に行われるよう、次のような措置をとるものとする。

#### 1 報道機関の協力を得て、被害に関する情報、交通に関する情報、避難場所に関する情報等、住民の円滑な避難に必要な情報提供を行う。

### 第3節 円滑な避難の確保及び迅速な救助に関する事項

- 2 緊急消防援助隊等の活動拠点の確保に係る調整、消火薬剤等市が保有する物資、資機材の点検、配備及び流通在庫を把握する。

### 第5 水道、電気、ガス、通信、放送関係

水道、電気、ガス、通信、放送関係等事業者が実施する必要な措置は、【本編・第2章・第11節（ライフライン施設等安全確保計画）】及び【本編・第3章・第26節（ライフライン施設応急対策計画）】に定めるところとする。

### 第6 交通

#### 1 道路

- (1) 道路管理者は、避難経路として使用されることが想定されている区間について、交通規制の内容を事前に周知する。なお、必要に応じ隣接する県警察との連絡を密にし、交通規制の整合性を広域的に確保する。
- (2) 緊急輸送道路や避難所へのアクセス道路等について、【本編・第3章・第6節（交通確保・輸送）】に定めるところにより除雪体制を優先的に確保する。

#### 2 乗客等の避難誘導

- (1) 一般旅客運送に関する事業者は、県、市等と連携して、列車・バス等の乗客や、駅・発着場に滞在する者の避難誘導計画等を定める。
- (2) 一般旅客運送に関する事業者は、県、市等と連携して、避難路について除雪、消雪、凍雪害防止のための必要な措置について考慮する。

### 第7 市が管理等を行う施設等に関する対策

#### 1 不特定かつ多数の者が出入りする施設

市が管理する庁舎、会館、社会教育施設、社会体育施設、社会福祉施設、博物館、図書館、学校等の管理上の措置は、施設ごとに消防計画等に定めるところであるが、概ね次のとおりである。

##### (1) 各施設に共通する事項

- ア 入場者等の避難のための措置
- イ 施設の防災点検及び設備、備品等の転倒、落下防止措置
- ウ 出火防止措置
- エ 水、食料等の備蓄
- オ 消防用設備の点検、整備
- カ 非常用発電装置の整備、防災行政無線、テレビ、ラジオ、コンピュータなど情報を入手するための機器の整備

##### (2) 個別事項

- ア 道路、橋梁、トンネル等の管理上の措置
- イ 下水道、水門等の管理上の措置
- ウ 学校、保育園等にあつては、当該学校等に保護を必要とする児童・生徒等がいる場合、これらの者に対する保護の措置

2 災害応急対策の実施上重要な建物に対する措置

災害対策本部又は現地災害対策本部がおかれる庁舎等の管理者は、1の(1)に掲げる措置をとるほか次に掲げる措置をとるものとする。

また、災害対策本部等を市が管理する施設以外の施設に設置する場合は、その施設の管理者に対し、同様の措置を取るよう協力を要請するものとする。

- (1) 自家発電装置、可搬式発電機等による非常用電源の確保
- (2) 無線通信機器等通信手段の確保
- (3) 災害対策本部開設に必要な資機材及び緊急車両等の確保

3 地震発生時の緊急点検及び巡視

緊急点検及び巡視の実施が必要な箇所並びに実施体制を予め定めた上で、地震発生時には緊急点検及び巡視を実施する。

4 工事中の建築等に対する安全確保上実施すべき措置

地震による災害が発生し、又は発生する恐れがある場合は、工事中の建築物その他の工作物又は施設については、安全確保上実施すべき措置を実施する。

**第8 迅速な救助**

- 1 市は、消防庁舎等の耐震化を含め、消防機関等による被災者の迅速かつ適切な救助・救急活動の実施体制を整備する。
- 2 市は、自衛隊・警察・消防等実動部隊による迅速な救助のため、被災地への経路及び活動拠点の確保を含む救助活動における連携の推進等を図る。
- 3 市は、消防団への加入促進による人的確保、車両・資機材の充実、教育・訓練の充実を図る。

## 第4節 関係者との連携協力の確保に関する事項

### 第1 資機材、人員等の配備手配

- 1 被災時における物資等の調達手配及び人員の配備のうち、応急対策を実施するため広域的措置が必要なものは、【本編・第3章・第9節（県、市町村等応援協力計画）】に定めるところによる。
- 2 応急対策を実施する上で他機関の応援等を求める必要がある場合に備え締結した事前応援協定その他の手続上の措置を予め把握するものとする。

### 第2 自衛隊の災害派遣

- 1 自衛隊への災害派遣、要請の手順、連絡調整窓口、連絡の方法等は、【本編・第3章・第10節（自衛隊災害派遣要請計画）】に定めるところによる。
- 2 救助活動拠点・航空機用救助活動拠点等の確保を含む派遣部隊等の受入体制のほか、救助・救急、応急医療、緊急輸送等の災害派遣活動については、【本編・第3章・第10節（自衛隊災害派遣要請計画）】及び【本編・第3章・第15節（医療・保健計画）】に定めるところによる。

### 第3 物資の備蓄・調達

物資の備蓄及び調達に関する方法は、【本編・第2章・第6節の2（食料・生活必需品等の備蓄計画）】に定めるところによる。

## 第5節 後発地震への注意を促す情報が発信された場合にとるべき防災対策に関する事項

### 第1 後発地震への注意を促す情報等の伝達、市の災害に関する会議等の設置等

#### 1 後発地震への注意を促す情報等の伝達

後発地震への注意を促す情報その他これらに関連する情報や後発地震に対して注意する措置等（以下「後発地震への注意を促す情報等」という。）の伝達に係る県・関係機関相互、地域住民等及び防災関係機関に対する連絡体制は、【震災対策編・第3章・第2節（地震情報等の伝達計画）】及び【本編・第3章・第14節（避難・救出計画）】に定めるところによる。

#### 2 災害に関する会議等の設置

災害対策本部等の設置運営方法その他の事項については、【震災対策編・第3章・第1節（活動体制計画）】に定めるところによる。

### 第2 災害応急対策をとるべき期間等

市は、後発地震への注意を促す情報の発信に至った地震の発生から1週間、後発地震に対して注意する措置を講ずる。

### 第3 市のとるべき措置

県の協力のもと、市においても、後発地震への注意を促す情報等が発信された場合には、住民等に対し、日頃からの地震への備えの再確認や、円滑かつ迅速な避難をするための備え等の防災対応をとる旨を呼びかける。

また、市としても、日頃からの地震への備えを再確認するとともに、施設・設備等の点検等により、円滑かつ迅速な避難を確保するよう備える。

（後発地震に対して注意する事項）

- ① 家具等の固定、家庭等における備蓄の確認等日頃からの地震の備えの再確認
- ② 避難場所・避難経路の確認、家族等との安否確認手段の取決め、非常持出品の常時携帯等円滑かつ迅速に避難するための備え。
- ③ 施設内の避難経路の周知徹底、情報収集・連絡体制の確認、機械・設備等の転倒防止対策・点検等、施設利用者や職員の円滑かつ迅速な避難を確保するための備え。
- ④ 個々の病気・障がい等に応じた薬、装具及び非常持出品の準備、避難行動を支援する体制の再確認・徹底等、要配慮者の円滑かつ迅速な避難を確保するための備え。

## 第6節 防災訓練に関する事項

市は、大規模な地震を想定した防災訓練を、年1回以上実施するよう努める。その際、後発地震への注意を促す情報等が発信された場合の情報伝達にかかる防災訓練を実施する。実施する防災訓練の内容、方法等は【震災対策編・第2章・第3節（防災訓練計画）】に定めるところによる。

## 第7節 地震防災上必要な教育及び広報に関する事項

日本海溝・千島海溝周辺海溝型地震に関する地震防災上必要な教育及び広報については、【震災対策編・第2章・第1節（防災知識普及計画）】に定めるところによる。