

少年犯罪が急増！ できることから対策を！



A 今年度は小学校約半数、中学校全校で助産師などの専門職による性教育を行っている。全校で実施できるような努力を続けていく。発達段階に応じた指導体制の充実を図る。若者の居場所は、今後実施予定のウェブの意見集約フォームなどを活用し、検討していく。

Q 令和7年度に少年犯罪が急増している。保育・教育現場での「包括的性教育」や「生命の安全教育」などの実施や、若者の居場所作りなど具体的な対策が急務では。

今回の質問

- ① 少年犯罪防止対策について
- ② 若者世代の施策の推進について

中高生たち若者も「関わりたくなる北上」に



ちだ ゆうこ
千田 優子 議員



ユーチューブ
「千田議員」

地域除排雪制度の 柔軟な見直しの検討を



A 除雪機械を使用した作業は、比較的短時間で対応可能であるため、1日3時間を上限とした。積雪量が特に多い地域では、上限を超える場合も想定されるため、地域の状況を踏まえ、作業時間の適切な上限設定について研究していく。

Q 近隣に除雪の担い手が居ないため、片道30分往復1時間かかる対象者宅の作業もある。移動に係る燃料は自己負担となっている。機械作業時間を1日3時間までとしている根拠は何か。

今回の質問

- ① 生活道路における道路の安全対策について
- ② 地域除排雪制度について

細かな除排雪作業で安全が支えられているんだね



たしま きよみ
田島 清美 議員



ユーチューブ
「田島議員」

教育・福祉・保健の連携で 子育て環境の充実を！



A ライフステージの変化に伴い、必要な支援へ円滑にアクセスできる環境を整えることは重要だと認識している。学齢児までの支援の流れや必要な手続きを示したフローチャートを作成し、説明資料として活用している。

Q 医療的ケア児の相談や手続きの窓口が分散して不便との声があり、何度も説明を繰り返す負担が生じている。負担軽減のため、窓口を一本化し、ワンストップ対応できる体制を目指す調査・研究に早急に着手してはどうか。

今回の質問

- ① 食料品価格高騰対応給付事業について
- ② 療育や就学まで一貫したサポート提供について
- ③ 老朽化した学校施設等の長寿命化や建替えについて
- ④ 重層的支援体制の構築について

健診を起点に療育と就学の一貫支援体制構築を急げ



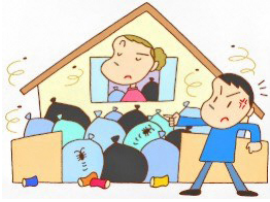
おおた よういち
太田 洋市 議員



ユーチューブ
「太田議員」

重層的支援体制の構築を

*重層的支援体制：複雑・複合化した支援ニーズに対応する包括的な支援体制。



Q 支援体制整備の進捗状況は。
A 新たな3つの事業（多機関協働事業・アウトリーチ等を通じた継続的事業・参加支援事業）を社会福祉協議会へ委託することにより事業実施体制を整えた。

Q 複雑・複合化した支援ニーズの具体的な事例は。
A 高齢の親と障がいのある引きこもりの子の世帯で生活困窮・こみ屋敷・敷地外への庭木のみだし、さらに猫の多頭飼育により近隣が困っているケースがある。

今回の質問

- ① 重層的支援体制（*）の構築について
- ② 持続可能な自治会活動支援について

縦割り行政のはざまに落ちる市民を救え



うめきし のぶ
梅木 忍 議員



ユーチューブ
「梅木議員」

地域に住み続けるためにも 身近な国保診療所を！



Q 高い国保税を納めているのに、国保診療所が市内に1つもないのは普通のことだと理解すれば良いのか。何か努力すれば市内にも設置出来るものなのか。
A 設置義務はなく各自自治体が判断するもの。もともと国保診療所は無医地区対策として市町村が設置してきた経緯がある。しかし、医師確保が困難であること、施設整備費や運営費など相当の財政負担が見込まれることから、現時点で国保診療所を設置する予定はない。

Q いわゆる国保逃れを防ぐ対策等について
A まちなかプレミアム商品券について

地域の医療格差を放置しては行けないのではないか



たかはし くみこ
高橋 久美子 議員

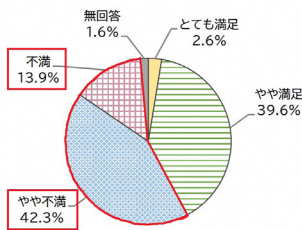


ユーチューブ
「高橋議員」

市民意識調査の不満要因を 深掘りすべきでは

*オピニオンマイニング：ウェブ上の口コミ、SNSの投稿などの膨大なデータから人々の意見、評価などを抽出・分析する技術。

●北上市の道路環境について（全体）



Q 市民意識調査で不満に思っている率が高い項目は、ネット上の意見などをオピニオンマイニング（*）的な手法を使うなどして深掘りし、不満要因を解消していくべきでは。
A 満足度を上げることは必要だと思う。調査結果は、各部で次の施策に反映させ、また政策推進会議でも客観的な視点で見えており、ある程度活用できている。深掘りの手法については、効果的な方法を研究していきたい。

Q 市民意識調査について
A 市民意識調査について

今回の質問

- ① 市民意識調査について
- ② 不燃ゴミ処理体制について

地道な不満解消が2050年問題の対策になるのでは



みやけ やすし
三宅 靖 議員



ユーチューブ
「三宅議員」

開園 100 周年後の 展勝地公園の活性化を

どのアイデアを頂き、指定管理者と連携し魅力アップに繋げる。



みちのく民俗村

A レストハウスは長寿命化以外の選択肢も含めて検討する。民俗村古民家も屋根の葺き替えなどは順次行い、さくらまつり期間中の渋滞対策として右折レーンなど駐車場への誘導の検討を進める。100周年後の展勝地公園活性化に、市民・団体などのアイデアを頂き、指定管理者と連携し魅力アップに繋げる。

Q 老朽化したレストハウスや、みちのく民俗村の古民家のかやぶき屋根の傷みも修繕すべき。サトウハチロー記念館の閉館、さくらまつり期間中の駐車場までの連日の車両渋滞は観光客の敬遠を招くのではないか。

今回の質問

- ① 都市拠点地域の市街地再開発事業と人口減少地域の道路整備等にかかる財政見通しについて
- ② 展勝地公園の活性化について

観光客、市民の満足度を高める対策が必要だ



やえがし たみのり
八重樫 民徳 議員



ユーチューブ
「八重樫議員」

高齢者への買い物支援に 地域内交通活用を



A ICカードの利便性を知ってもらうため、モデル地区を指定して取り組む事は可能と考える。

Q 乗車体験事業を、高齢者の買い物支援に結びつける考えはないか。
A 地域内交通が高齢者の通院、買い物を中心に利用されている。乗車体験で買い物支援に繋げていきたい。モデル地区を選定して、地域と一緒に企画の段階から取り組むことはできる。

今回の質問

- ① 交通空白地の高齢者等への買い物支援策について
- ② 後期高齢者の健康保持増進への支援策について

「のりたくん」を活用して200円で自宅からバス停へ



おぼら きょうこ
小原 享子 議員



ユーチューブ
「小原議員」

妊産婦や乳幼児世帯に 災害時の避難場所支援を



A 北上市旅館ホテル組合と災害時における救助に関する協定を結んでおり、避難場所として使用が可能。状況に応じて対応する。

Q 乳幼児の避難中の添い寝による圧死や床への直置きによる感染症リスクを防ぐため、避難所に乳幼児専用ベッドの備蓄の現状は。
A 現時点で乳児専用ベッドの備蓄はしていないが、乳幼児保護の観点から有効性は認識しており、安全な避難環境の確保に向け研究していく。

今回の質問

- ① 妊産婦、乳児がいる世帯への災害時の避難支援について
- ② 黒沢尻体育館の災害時の役割と今後の避難施設や防災拠点・防災公園の見解について

避難所で赤ちゃんがいる家族への配慮を考えよう！



くまがい こうき
熊谷 浩紀 議員



ユーチューブ
「熊谷議員」