

# 北上市の給与・定員管理等について

## 1 総括

### (1) 人件費の状況（普通会計決算）

区 分	住民基本台帳人口 (平成20年度末)	歳 出 額 A	実質収支	人 件 費 B	人件費率 B/A	(参考)平成19年度 の人件費率
	人	千円	千円	千円	%	%
平成 20年度	93,619	31,505,511	678,845	5,665,848	18.0	18.6

### (2) 職員給与費の状況（普通会計決算）

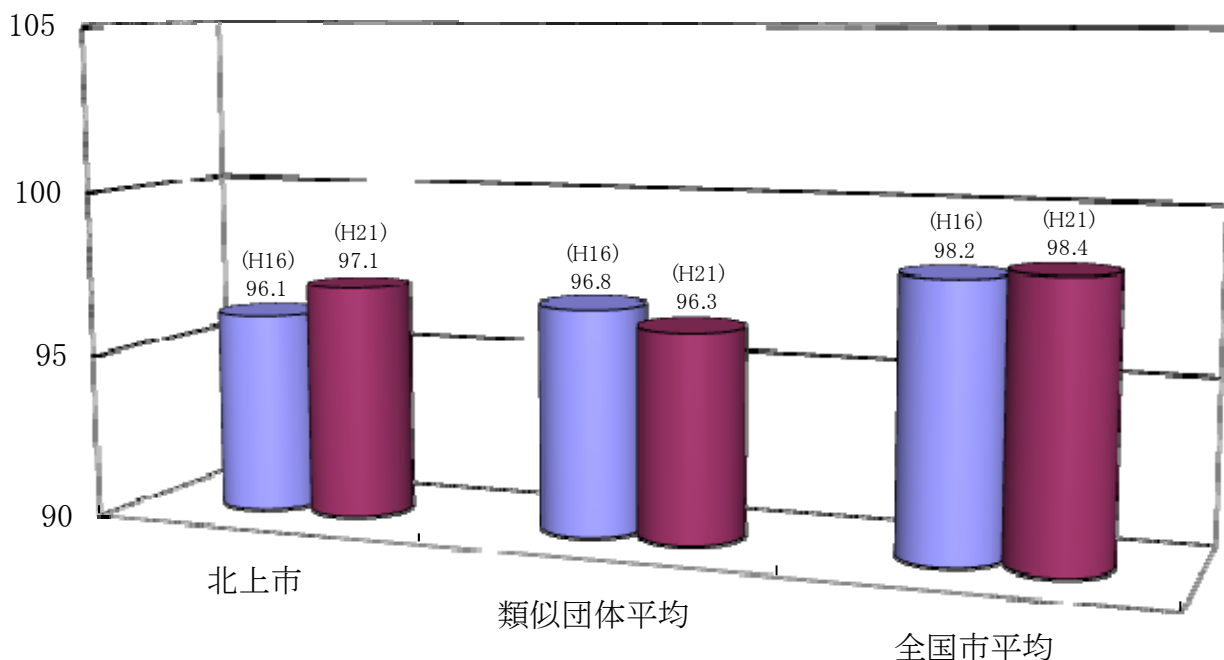
区 分	職員数 A	給 与 費				一人当たり 給与費 B/A	(参考)類似団体平均 一人当たり給与費
		給 料	職員手当	期末・勤勉手当	計 B		
	人	千円	千円	千円	千円	千円	千円
平成 20年度	589	2,378,468	326,261	959,249	3,663,978	6,221	6,215

- (注) 1 職員手当には退職手当を含まない。  
2 職員数は、平成20年4月1日現在の人数である。

### (3) 特記事項

- ・市長：給料50%減額（平成21年1月1日～同年6月30日）

### (4) ラスパイレス指数の状況（各年4月1日現在）



【参考】地域手当補正後ラスパイレス指数  
(平成21年4月1日現在)

97.1

※ H21.4.1現在における北上市の支給率と国基準の支給率により算出したもの

(注) 1 「ラスパイレス指数」とは、国家公務員の給与水準を100とした場合の地方公務員の給与水準を示す指数である。また、「地域手当補正後ラスパイレス指数」とは、地域手当を加味した地域における国家公務員と地方公務員の給与水準を比較するため、地域手当の支給率を用いて補正したラスパイレス指数である。

2 類似団体平均とは、人口規模、産業構造が類似している団体のラスパイレス指数を単純平均したものである。北上市の類似団体には、宮城県登米市、秋田県湯沢市、福島県喜多方市等、全国で48団体が該当する。

## 2 職員の平均給与月額、初任給等の状況

### (1) 職員の平均年齢、平均給料月額及び平均給与月額の状況（平成21年4月1日現在）

#### ① 一般行政職

区分	平均年齢	平均給料月額	平均給与月額	平均給与月額 (国ベース)
北上市	44.0 歳	338,947 円	393,407 円	366,483 円
岩手県	43.0 歳	338,788 円	400,074 円	370,526 円
国	41.5 歳	325,521 円	—	391,770 円
類似団体	43.7 歳	333,650 円	387,832 円	360,983 円

#### ② 技能労務職

区分	公務員					民間			参考 A/B
	平均年齢	職員数	平均給料月額	平均給与月額 (A)	平均給与月額 (国ベース)	対応する民間の 類似職種	平均年齢	平均給与月額 (B)	
北上市	44.1 歳	70 人	309,789 円	335,428 円	329,812 円	—	—	—	—
うち校務技能員	46.5 歳	28 人	324,011 円	350,684 円	338,225 円	用務員	54.5 歳	214,000 円	1.64
うち調理師	41.3 歳	34 人	293,562 円	313,654 円	305,621 円	調理士	41.4 歳	219,100 円	1.43
うち運転技師	49.3 歳	6 人	346,167 円	382,110 円	364,083 円	自家用乗用 自動車運転者	57.5 歳	217,700 円	1.75
岩手県	47.3 歳	355 人	312,970 円	349,112 円	336,231 円	—	—	—	—
国	49.2 歳	4,429 人	285,548 円	—	322,737 円	—	—	—	—
類似団体	48.9 歳	57 人	293,863 円	316,819 円	305,718 円	—	—	—	—

区分	参考		
	年収ベース（試算値）の比較		
	公務員 (C)	民間 (D)	C/D
北上市	—	—	—
うち校務技能員	5,728,404 円	3,027,000 円	1.89
うち調理師	5,080,880 円	3,055,900 円	1.66
うち運転技師	6,165,186 円	2,802,700 円	2.20

※民間データは、賃金構造基本統計調査において公表されているデータを使用している（平成18～20年の3ヶ年平均）。なお、調理士及び自家用乗用自動車運転者のデータは都道府県別（岩手県）平均、用務員のデータは全国平均を使用している。

※技能労務職の職種と民間の職種等の比較にあたり、年齢、業務内容、雇用形態等の点において完全に一致しているものではない。

※年収ベースの「公務員（C）」及び「民間（D）」のデータは、それぞれ平均給与月額を12倍したものに、公務員においては前年度に支給された期末・勤勉手当、民間においては前年に支給された年間賞与の額を加えた試算値である。

※類似団体の職員数は、平均職員数を表している。

### ③教育職

区 分	平均年齢	平均給料月額	平均給与月額
北上市	40.3 歳	303,672 円	323,024 円
岩手県	44.2 歳	384,856 円	435,579 円
類似団体	43.2 歳	323,550 円	347,655 円

- (注) 1 「平均給料月額」とは、平成21年4月1日現在における各職種ごとの職員の基本給の平均である。
- 2 「平均給与月額」とは、給料月額と毎月支払われる扶養手当、地域手当、住居手当、時間外勤務手当などのすべての諸手当の額を合計したものであり、地方公務員給与実態調査において明らかにされているものである。
- 3 「平均給与月額（国ベース）」は、国家公務員の平均給与月額には時間外勤務手当、特殊勤務手当等の手当が含まれていないことから、比較のため国家公務員と同じベースで再計算したものである。

### (2) 職員の初任給の状況（平成21年4月1日現在）

区 分		北 上 市	岩 手 県	国
一般行政職	大 学 卒	172,200 円	172,200 円 ( 168,756 円)	I 種 181,200 円 II 種 172,200 円
	高 校 卒	140,100 円	140,100 円 ( 137,298 円)	140,100 円
技能労務職	高 校 卒	141,900 円	137,200 円 ( 134,456 円)	137,200 円
	中 学 卒	129,200 円	129,200 円 ( 126,616 円)	129,200 円

(注) 岩手県において上記初任給の給料月額は、平成21年4月1日現在、括弧内の額に減額している。

### (3) 職員の経験年数別・学歴別平均給料月額の状況（平成21年4月1日現在）

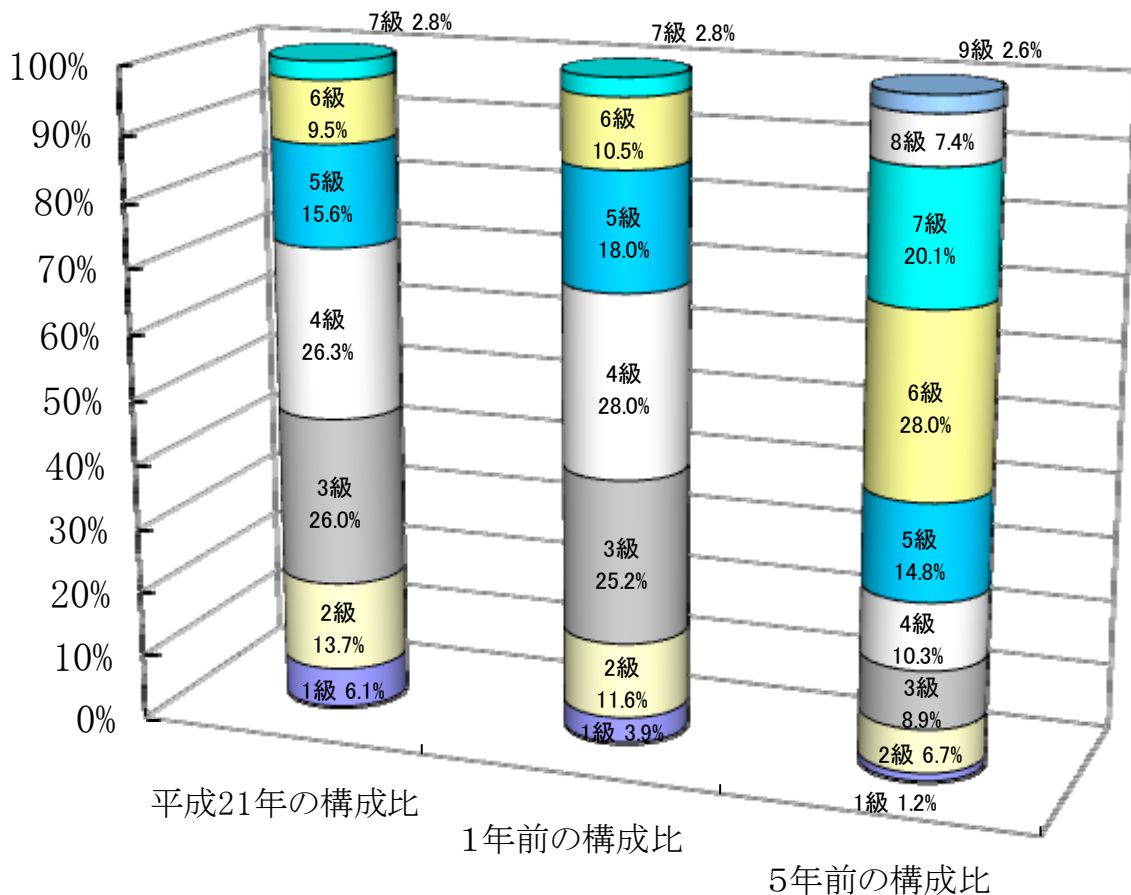
区 分		経験年数10年	経験年数15年	経験年数20年
一般行政職	大 学 卒	259,143 円	317,175 円	352,760 円
	高 校 卒	227,700 円	277,700 円	309,800 円
技能労務職	高 校 卒	217,800 円	259,400 円	303,400 円
	中 学 卒	—	—	—

### 3 一般行政職の級別職員数等の状況

(1) 一般行政職の級別職員数の状況（平成21年4月1日現在）

区分	標準的な職務内容	職員数	構成比
7 級	部長	10 人	2.8 %
6 級	課長	34 人	9.5 %
5 級	課長補佐	56 人	15.6 %
4 級	係長・上席主任	94 人	26.3 %
3 級	主任	93 人	26.0 %
2 級	主査	49 人	13.7 %
1 級	主事・技師	22 人	6.1 %

- (注) 1 北上市の給与条例に基づく給料表の級区分による職員数である。  
 2 標準的な職務内容とは、それぞれの級に該当する代表的な職務である。



(注) 平成18年に9級制から7級制に変更している（旧給料表の1級及び2級並びに4級及び5級をそれぞれ統合）。

## (2) 昇給への勤務成績の反映状況

現在、能力及び業績に基づく人事評価が未実施であるため、昇給区分に差を設けていない。  
 なお、平成18年4月より課長級職員以上を対象に人事評価制度を試行しており、平成19年4月からは課長補佐級職員、平成20年4月からは係長級（上席主任を除く）職員まで対象を広げて試行を開始している。平成21年4月からは全職員を対象を広げている。

## 4 職員の手当の状況

### (1) 期末手当・勤勉手当

北 上 市	岩 手 県	国
1人当たり平均支給額（平成20年度） 1,614 千円	1人当たり平均支給額（平成20年度） 1,782 千円	—
（平成20年度支給割合） 期末手当 3.00 月分 勤勉手当 1.50 月分 （1.60）月分 （0.75）月分	（平成20年度支給割合） 期末手当 3.00 月分 勤勉手当 1.50 月分 （1.60）月分 （0.75）月分	（平成20年度支給割合） 期末手当 3.00 月分 勤勉手当 1.50 月分 （1.60）月分 （0.75）月分
（加算措置の状況） 職制上の段階、職務の級等による加算措置 役職加算 5～15%	（加算措置の状況） 職制上の段階、職務の級等による加算措置 役職加算 5～20% 管理職加算 15～25%	（加算措置の状況） 職制上の段階、職務の級等による加算措置 役職加算 5～20% 管理職加算 10～25%

（注）（ ）内は、再任用職員に係る支給割合である。

### 【参考】勤勉手当への勤務実績の反映状況（一般行政職）

現在、能力及び業績に基づく人事評価が未実施であるため、成績率に差を設けず、一律の支給（72/100）を行った。  
 なお、平成18年4月より課長級職員以上を対象に人事評価制度を試行しており、平成19年4月からは課長補佐級職員まで対象を広げて試行を開始している。平成21年4月からは全職員を対象を広げている。

### (2) 退職手当（平成21年4月1日現在）

北 上 市			国		
（支給率）	自己都合	勸奨・定年	（支給率）	自己都合	勸奨・定年
勤続20年	23.50月分	30.55月分	勤続20年	23.50月分	30.55月分
勤続25年	33.50月分	41.34月分	勤続25年	33.50月分	41.34月分
勤続35年	47.50月分	59.28月分	勤続35年	47.50月分	59.28月分
最高限度額	59.28月分	59.28月分	最高限度額	59.28月分	59.28月分
その他の加算措置	定年前早期退職特例措置 （2%～20%加算）		その他の加算措置	定年前早期退職特例措置 （2%～20%加算）	
1人当たり平均支給額	25,215 千円				

（注）退職手当の1人当たり平均支給額は、平成20年度に退職した職員に支給された平均額である。

### (3) 地域手当

(平成21年4月1日現在)

支給実績(平成20年度決算)		1,400 千円	
支給職員1人当たり平均支給年額(平成20年度決算)		699,876 円	
支給対象地域	支給率	支給対象職員数	国の制度(支給率)
東京都特別区	17%	1人	17%

(平成22年度の制度完成時)

支給対象地域	支給率	国の制度(支給率)
東京都特別区	18%	18%

(注) 国の制度では、平成22年度での完成を目指して、平成18年度から支給率を段階的に引き上げることとしている。

### (4) 特殊勤務手当(平成21年4月1日現在)

支給実績(平成20年度決算)		2,904 千円	
支給職員1人当たり平均支給年額(平成20年度決算)		23,611 円	
職員全体に占める手当支給職員の割合(平成20年度)		20.5%	
手当の種類(手当数)		8	
手当の名称	主な支給対象職員	主な支給対象業務	左記職員に対する支給単価
徴収手当	財務部収納課の職員	市税の滞納整理	月額 2,000円
防疫作業手当		感染症患者若しくは感染症の疑いのある患者の救護及び防疫作業等	1回当たり 300円
社会福祉業務手当	保健福祉部児童家庭課生活保護係の職員	生活保護業務	月額 4,000円
行旅死亡人取扱手当		行旅死亡人等の収容その他の措置	1回当たり 勤務時間内 1,500円 勤務時間外 2,000円
特殊自動車運転業務手当	運転技師	特殊自動車の運転作業	日額 250円
社会福祉施設勤務手当	保育所等に勤務する職員		月額 2,000円
ごみ処理施設作業手当	生活環境部クリーン推進課施設係の職員	清掃事業所での点検、修理、検査等	日額 300円
税外収入徴収手当		諸収入金及び市営住宅家賃の勤務公署外での徴収	日額 100円

### (5) 時間外勤務手当

支給実績(平成20年度決算)	113,156 千円
職員1人当たり平均支給年額(平成20年度決算)	189 千円
支給実績(平成19年度決算)	183,384 千円
職員1人当たり平均支給年額(平成19年度決算)	317 千円

(6) その他の手当（平成21年4月1日現在）

手 当 名	内容及び支給単価	国の制度との異同	国の制度と異なる内容	支給実績 (平成20年度決算)	支給職員1人当たり 平均支給年額 (平成20年度決算)
扶 養 手 当	①配偶者 13,000円 ②配偶者以外 6,000円 16～22歳の子 5,000円加算	同じ		67,862 千円	237,279 円
住 居 手 当	①借家・借間 支給限度額 27,000円 ②自宅 3,000円 (新築後5年間)	異なる	①同じ ②支給額 2,500円 (新築後5年間)	29,852 千円	216,320 円
通 勤 手 当	①交通機関（電車・バス等）の利用者 限度額 50,000円 ②交通用具（自動車等）利用者（通勤距離2 km以上の場合） 距離に応じ2,300円～24,500円	異なる	①限度額 55,000円 ②支給額 2,000円～ 24,500円	37,523 千円	74,304 円
管理職手当	部長 62,800円 参事 53,800円 課長 41,600円 主幹 29,100円 園長 24,200円	異なる	職務の級等に応じて 31,700円～ 139,300円	32,429 千円	484,013 円
休日勤務手当	「勤務1時間当たりの給与額×135/100」の額を支給	異なる	勤務1時間当たりの給与額の算出方法が異なる	2,031 千円	20,110 円
寒冷地手当	①扶養親族のある世帯主 17,800円 ②その他の世帯主 10,200円 ③その他 7,360円	異なる	地域による支給額の差がない（支給地域外に勤務する場合を除く）	38,706 千円	63,766 円
単身赴任手当	23,000円＋交通距離に応じた加算額	同じ		840 千円	420,000 円
宿日直手当	勤務1回につき 4,200円	異なる	勤務の態様による支給額の差がない	1,025 千円	5,048 円
管理職員特別勤務手当	管理職が臨時又は緊急の必要により週休日等に4時間以上勤務した場合 部長 8,000円 課長 6,000円 園長 4,000円 (6時間超の場合はこの1.5倍の額)	異なる	職務の級等に応じて 6,000円～ 18,000円	0 千円	0 円

## 5 特別職の報酬等の状況（平成21年4月1日現在）

区 分		給 料		月 額 等	
給 料	市 長	438,500 円	( 877,000 円)	(参考) 類似団体における最高/最低額	
	副 市 長	707,000 円		1,030,000 円 / 679,000 円	
報 酬	議 長	457,000 円	383,000 円 351,000 円	822,000 円 / 571,000 円	
	副 議 長	383,000 円		551,000 円 / 305,000 円	
	議 員	351,000 円		507,000 円 / 250,000 円	
期 末 手 当	市 長	(平成20年度支給割合)			
	副 市 長	3.35 月分			
退 職 手 当	議 長	(平成20年度支給割合)			
	副 議 長	3.35 月分			
退 職 手 当	市 長	(算定方式)	(1期の手当額)	(支給時期)	
	副 市 長	$877,000 \times 42.5 / 100 \times \text{在職月数}$	17,890,800円	任期毎	
	備 考	$707,000 \times 24.5 / 100 \times \text{在職月数}$	8,314,320円	任期毎	

(注) 1 給料の( )内は、減額措置を行う前の金額である。

2 退職手当の「1期の手当額」は、4月1日現在の給料月額及び支給率に基づき、1期(4年=48月)勤めた場合における退職手当の見込額である。

## 6 職員数の状況

### (1) 部門別職員数の状況と主な増減理由

(各年4月1日現在)

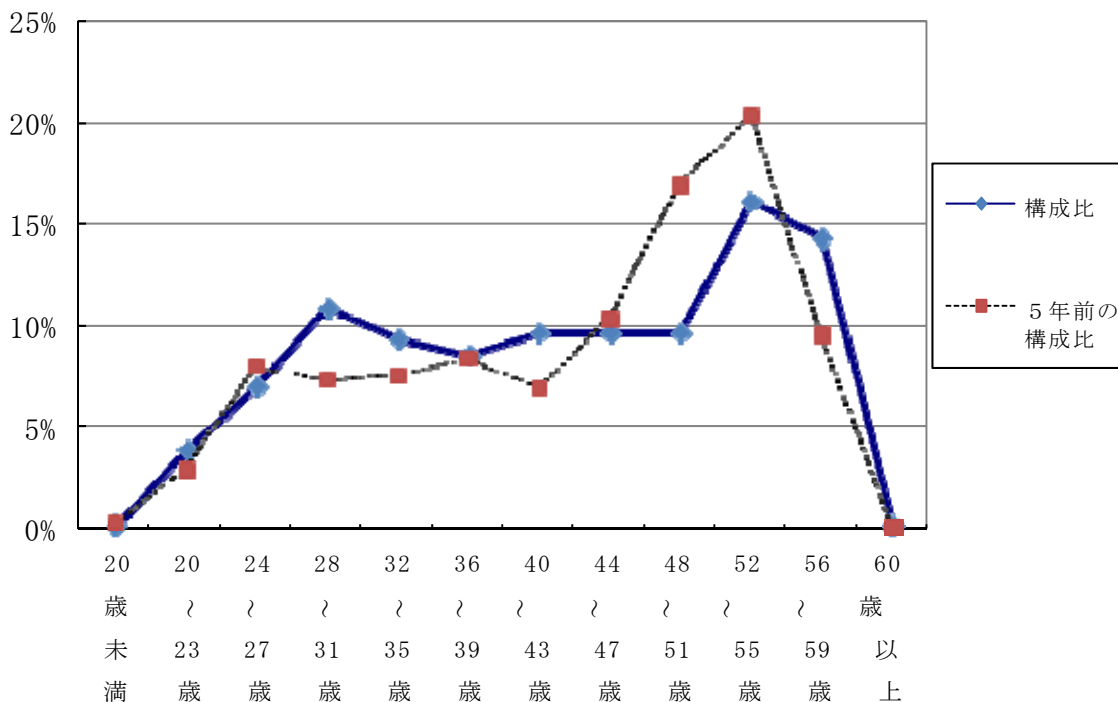
部 門	区 分	職 員 数		対 前 年 増 減 数	主 な 増 減 理 由
		平成20年	平成21年		
普 通 会 計 部 門	議 会	6	6		諸計画策定の強化による 資産調査業務の終了による 雇用対策業務の強化による 業務量精査による
	総務	110	111	1	
	税務	54	48	-6	
	労働	0	2	2	
	農林水産	30	29	-1	
普 通 会 計 部 門	商工	24	24		土木一般事務の統合整理による 保育士等の臨時・非常勤職員化による 特定保健指導及び環境関連の業務量増による
	土木	54	47	-7	
	民生	135	124	-11	
	衛生	39	42	3	
	計	452	433	-19	
普 通 会 計 部 門	教育部門	138	137	-1	社会教育及び保健体育事務の統合整理による
	消防部門				
	小 計	590	570	-20	<参考> 人口1万人当たり職員数 60.89 人 (類似団体の人口1万人当たり職員数 90.53 人)
会 計 部 門	水 道	30	27	-3	業務量精査及び再任用職員の活用による 業務量精査による
	下水道	19	16	-3	
	その他	26	26		
会 計 部 門	小 計	75	69	-6	
合 計		665 [827]	639 [827]	-26 [ 0]	<参考> 人口1万人当たり職員数 68.26 人

(注) 1 職員数は一般職に属する職員数である。

2 [ ]内は、条例定数の合計である。



(2) 年齢別職員構成の状況（平成21年4月1日現在）



区分	20歳未満	20歳～23歳	24歳～27歳	28歳～31歳	32歳～35歳	36歳～39歳	40歳～43歳	44歳～47歳	48歳～51歳	52歳～55歳	56歳～59歳	60歳以上	計
職員数	1人	25人	45人	70人	60人	55人	62人	62人	62人	104人	92人	1人	639人

(3) 定員管理の数値目標及び進捗状況

① 平成17年4月1日～平成22年4月1日における定員管理の数値目標

平成17年4月1日職員数	平成22年4月1日職員数	純減数	純減率
715人	643人	72人	10.1%

(参考) 北上市行財政構造改革計画における定員管理の数値目標（数・率）

計画期間		数値目標
始期	終期	
平成18年4月1日	平成22年3月31日	72人純減

## ② 定員管理の数値目標の年次別進捗状況（実績）の概要

（各年4月1日現在）

区 分 部 門	17年 計画始期	18年	19年	20年	21年	22年	17年～22年 計	(参考) 数値 目標
		1年目	2年目	3年目	4年目	5年目		
一般行政	職員数	474	479	470	452	433	—	437
	増 減		5	-9	-18	-19	-44(119.9%)	-37
教 育	職員数	166	145	140	138	137	—	133
	増 減		-21	-5	-2	-1	-29( 87.9%)	-33
公営企業 等 会 計	職員数	75	78	75	75	69	—	73
	増 減		3	-3	0	-6	-6(300.0%)	-2
計	職員数	715	702	685	665	639	—	643
	増 減		-13	-17	-20	-26	-76(105.6%)	-72

(注) 1 計画期間は、平成17年～22年の5年間である。

2 ( %)内の数値は、数値目標に対する進捗率を示す。

3 増減は、各年の欄にあっては対前年比の職員増減数を、計の欄にあっては計画1年目以降現年までの職員増減数の累計を示す。

## 7 公営企業職員の状況

### (1) 水道事業

#### ① 職員給与費の状況

ア 決算

区 分	総費用 A	純損益又は実 質収支	職員給与費 B	総費用に占める 職員給与費比率 B/A	(参考)平成19年度の 総費用に占める職員 給与費比率
平成 20年度	千円 2,096,161	千円 226,393	千円 191,386	% 9.1	% 9.5

区 分	職員数 A	給 与 費				一人当たり 給与費 B/A	(参考) 団体平均 一人当たり給与費
		給 料	職員手当	期末・勤勉手当	計 B		
平成 20年度	人 30	千円 120,440	千円 17,475	千円 48,425	千円 186,340	千円 6,211	千円 6,781

(注) 1 職員手当には退職給与金を含まない。

2 職員数は、平成20年3月31日現在の人数である。

イ 特記事項

② 職員の基本給、平均月収額及び平均年齢の状況（平成21年4月1日現在）

区分	平均年齢	基本給	平均月収額
北上市	44.2歳	352,074円	481,875円
団体平均	45.6歳	370,362円	564,094円
事業者	—歳		—円

（注） 平均月収額には、期末・勤勉手当等を含む。

③ 職員の手当の状況

ア 期末手当・勤勉手当

北上市	団体平均
1人当たり平均支給額（平成20年度） 1,558千円	1人当たり平均支給額（平成20年度） 1,768千円
（平成20年度支給割合） 期末手当 3.00月分 勤勉手当 1.50月分 （—）月分 （—）月分	（平成20年度支給割合） 期末手当 —月分 勤勉手当 —月分 （—）月分 （—）月分
（加算措置の状況） 職制上の段階、職務の級等による加算措置 役職加算 5～15%	（加算措置の状況） 職制上の段階、職務の級等による加算措置

（注）（ ）内は、再任用職員に係る支給割合である。

イ 退職手当（平成21年4月1日現在）

北上市	団体平均
（支給率） 自己都合 勸奨・定年 勤続20年 23.50月分 30.55月分 勤続25年 33.50月分 41.34月分 勤続35年 47.50月分 59.28月分 最高限度額 59.28月分 59.28月分 その他の加算措置 定年前早期退職特例加算 （2～20%加算）	（支給率） 自己都合 勸奨・定年 勤続20年 —月分 —月分 勤続25年 —月分 —月分 勤続35年 —月分 —月分 最高限度額 —月分 —月分 その他の加算措置
1人当たり平均支給額 24,798千円	1人当たり平均支給額 15,530千円

（注） 退職手当の1人当たり平均支給額は、平成20年度に退職した水道事業職員及び下水道事業職員に支給された平均額である。

ウ 地域手当（平成21年4月1日現在）

支給実績（平成20年度決算）		0千円	
支給職員1人当たり平均支給年額（平成20年度決算）		0円	
支給対象地域	支給率	支給対象職員数	一般行政職の制度（支給率）
—	—%	—人	—%

エ 特殊勤務手当（平成21年4月1日現在）

支給実績（平成20年度決算）		307 千円	
支給職員1人当たり平均支給年額（平成20年度決算）		38,400 円	
職員全体に占める手当支給職員の割合（平成20年度）		25.8 %	
手当の種類（手当数）		2	
手当の名称	主な支給対象職員	主な支給対象業務	左記職員に対する支給単価
浄水場勤務手当	北上川浄水場に勤務する職員	電気計装設備及び機械等の運転操作、水質検査、薬品の取扱いその他浄水施設の維持管理	月額 3,200円
徴収手当	なし	水道料金、下水道使用料及び汚水処理施設使用料の収納事務	月額 2,000円

オ 時間外勤務手当

支給実績（平成20年度決算）	4,629 千円
職員1人当たり平均支給年額（平成20年度決算）	149 千円
支給実績（平成19年度決算）	5,901 千円
職員1人当たり平均支給年額（平成19年度決算）	196 千円

（注） 時間外勤務手当には、休日勤務手当を含む。

カ その他の手当（平成21年4月1日現在）

手当名	内容及び支給単価	一般行政職 の制度との 異同	一般行政職 の制度と異 なる内容	支給実績 (平成20年度決算)	支給職員1人当たり 平均支給年額 (平成20年度決算)
扶養手当	①配偶者 13,000円 ②配偶者以外 6,000円 16～22歳の子5,000円 加算	同じ		4,588 千円	269,890 円
住居手当	①借家・借間 支給限度額 27,000円 ②自宅 3,000円 (新築後5年間)	同じ		1,902 千円	271,714 円
通勤手当	①交通機関（電車・バス等）の利用者 限度額 50,000円 ②交通用具（自動車等）利用者（通勤距離2 km以上の場合） 距離に応じ2,300円～24,500円	同じ		1,625 千円	60,178 円
管理職手当	部長 62,800円 課長 41,600円	同じ		1,752 千円	584,000 円
休日勤務手当	「勤務1時間当たりの給与額×135/100」の額を支給	同じ		59 千円	8,410 円

寒冷地手当	①扶養親族のある世帯主 17,800円 ②その他の世帯主 10,200円 ③その他 7,360円	同じ		2,053 千円	68,427 円
管理職員特別勤務手当	管理職が臨時又は緊急の必要により週休日等に4時間以上勤務した場合 部長 8,000円 課長 6,000円 (6時間超の場合はこの1.5倍の額)	同じ		0 千円	0 円

#### ④ 定員管理の数値目標及び進捗状況

ア 平成17年4月1日～平成22年4月1日における定員管理の数値目標

平成17年4月1日 職員数	平成22年4月1日 職員数	純減数	純減率
75 人	73 人	2 人	2.7 %

(注) 水道事業及び下水道事業等を合わせた「公営企業等会計部門」における目標である。

(参考) 北上市行財政構造改革計画における定員管理の数値目標(数・率)

計画期間		数値目標
始 期	終 期	
平成18年4月1日	平成22年3月31日	2人純減

イ 定員管理の数値目標の年次別進捗状況(実績)の概要

→ 6(3)②を参照

## (2) 下水道事業

### ① 職員給与費の状況

ア 決算

区 分	総費用 A	純損益又は実 質収支	職員給与費 B	総費用に占める 職員給与費比率 B/A	(参考)平成19年度の 総費用に占める職員 給与費比率
	千円	千円	千円	%	%
平成 20年度	2,398,961	-435,384	61,944	2.6	—

区 分	職員数 A	給 与 費				一人当たり 給与費 B/A	(参考) 団体平均 一人当たり給与費
		給 料	職員手当	期末・勤勉手当	計 B		
平成 20年度	人 14	千円 57,026	千円 6,844	千円 23,224	千円 87,094	千円 6,221	千円 6,793

- (注) 1 上記の数値は、公共下水道事業及び特定公共下水道事業の合計である。  
 2 職員手当には退職給与金を含まない。  
 3 職員数は、平成20年3月31日現在の人数である。

#### イ 特記事項

・平成20年度から公営企業法を全部適用する公営企業となったため、平成19年度の数値の記載はない。

### ② 職員の基本給、平均月収額及び平均年齢の状況（平成21年4月1日現在）

区 分	平均年齢	基本給	平均月収額
北 上 市	45.8 歳	367,433 円	505,672 円
団 体 平 均	45.0 歳	369,682 円	565,255 円
事 業 者	— 歳	— 円	— 円

(注) 平均月収額には、期末・勤勉手当等を含む。

### ③ 職員の手当の状況

#### ア 期末手当・勤勉手当

北 上 市	団体平均
1人当たり平均支給額（平成20年度） 1,659 千円	1人当たり平均支給額（平成20年度） 1,757 千円
(平成20年度支給割合) 期末手当 3.00 月分 勤勉手当 1.50 月分 ( ) 月分 ( ) 月分	(平成20年度支給割合) 期末手当 — 月分 勤勉手当 — 月分 ( ) 月分 ( ) 月分
(加算措置の状況) 職制上の段階、職務の級等による加算措置 役職加算 5～15%	(加算措置の状況) 職制上の段階、職務の級等による加算措置

(注) ( )内は、再任用職員に係る支給割合である。

#### イ 退職手当（平成21年4月1日現在）

北 上 市	団体平均
(支給率) 自己都合 勤続20年 23.50月分 勤続25年 33.50月分 勤続35年 47.50月分 最高限度額 59.28月分 その他の加算措置 定年前早期退職特例加算 (2～20%加算)	(支給率) 自己都合 勤続20年 — 月分 勤続25年 — 月分 勤続35年 — 月分 最高限度額 — 月分 その他の加算措置
1人当たり平均支給額 24,798 千円	1人当たり平均支給額 14,568 千円

(注) 退職手当の1人当たり平均支給額は、平成20年度に退職した水道事業職員及び下水道事業職員に支給された平均額である。

ウ 地域手当（平成21年4月1日現在）

支給実績（平成20年度決算）		0 千円	
支給職員1人当たり平均支給年額（平成20年度決算）		0 円	
支給対象地域	支給率	支給対象職員数	一般行政職の制度（支給率）
—	— %	— 人	— %

エ 特殊勤務手当（平成21年4月1日現在）

支給実績（平成20年度決算）	0 千円
支給職員1人当たり平均支給年額（平成20年度決算）	0 円
職員全体に占める手当支給職員の割合（平成20年度）	0.0 %
手当の種類（手当数）	0

オ 時間外勤務手当

支給実績（平成20年度決算）	1,268 千円
職員1人当たり平均支給年額（平成20年度決算）	91 千円
支給実績（平成19年度決算）	— 千円
職員1人当たり平均支給年額（平成19年度決算）	— 千円

（注） 時間外勤務手当には、休日勤務手当を含む。

カ その他の手当（平成21年4月1日現在）

手当名	内容及び支給単価	一般行政職 の制度との 異同	一般行政職 の制度と異 なる内容	支給実績 (平成20年度決算)	支給職員1人当たり 平均支給年額 (平成20年度決算)
扶養手当	①配偶者 13,000円 ②配偶者以外 6,000円 16～22歳の子5,000円 加算	同じ		2,328 千円	258,667 円
住居手当	①借家・借間 支給限度額 27,000円 ②自宅 3,000円 (新築後5年間)	同じ		1,242 千円	207,000 円
通勤手当	①交通機関（電車・バス等）の利用者 限度額 50,000円 ②交通用具（自動車等）利用者（通勤距離2km以上の場合） 距離に応じ2,300円～24,500円	同じ		450 千円	56,250 円
管理職手当	課長 41,600円	同じ		499 千円	499,200 円
休日勤務手当	「勤務1時間当たりの 給与額×135/100」の額 を支給	同じ		0 千円	0 円

寒冷地手当	①扶養親族のある世帯主 17,800円 ②その他の世帯主 10,200円 ③その他 7,360円	同じ		1,056 千円	75,429 円
管理職員特別勤務手当	管理職が臨時又は緊急の必要により週休日等に4時間以上勤務した場合 課長 6,000円 (6時間超の場合はこの1.5倍の額)	同じ		0 千円	0 円

#### ④ 定員管理の数値目標及び進捗状況

ア 平成17年4月1日～平成22年4月1日における定員管理の数値目標  
→ 7 (1)④アを参照

イ 定員管理の数値目標の年次別進捗状況（実績）の概要  
→ 6 (3)②を参照