

# 北上市 学校施設の長寿命化計画

令和2年3月

北上市教育委員会

## (1) 学校施設の長寿命化計画の背景・目的等

### ① 背景

本市には現在、小学校 17 校、中学校 9 校合わせて 26 校があり、その施設の多くは、昭和 40 年代から 50 年代の児童・生徒の増加により整備が進められました。平成 3 年に、北上市、江釣子村、和賀町の 1 市 1 町 1 村が合併しましたが、合併前に建設された学校の多くが同じ時期に建設されています。築年数 20 年を超える施設は小学校で 88%、中学校で 100%、築年数 40 年を超える施設は小学校で 29%、中学校で 78%に上ります。

また、ここ 20 年では、統合新設の学校が一部ありましたが、既存の校舎の大規模改修や長寿命化は数校にとどまり、築年数が 30 年を超える学校では、屋根の劣化による雨漏り、壁のひび割れ、床材の剥離など、安全な学習環境の維持が課題となっています。現時点において 1 年に 1 校程度長寿命化改修工事を実施している状況ですが、老朽化している学校が多くあり、適切な時期に改修工事を実施しない場合、建替えによる整備となり、一時的に高額な費用負担が同時期に発生することが想定されます。

### ② 目的

【北上市学校施設の長寿命化計画】は、上記背景を踏まえ、今後特定の時期に建設、改修費用の集中、人口減少や少子化、都市計画などを基にした将来的な児童生徒数の予測、少人数学級編成や必修科目の追加など学習面の変更などを根拠に、北上市全体で学校施設をどのように維持、管理、整備していくのかを整理し、必要コストを明確にしていく中で、コスト縮減と平準化を図ろうとするものです。

なお、本計画は北上市公共施設等総合管理計画に基づく、学校施設の個別施設計画として位置付け、老朽化が進む学校施設を限られた予算の中で維持管理していくために、特にこの 5 年間の整備改修予定を示すものです。

### ③ 計画期間

令和2年～令和31年（5年ごとに見直し）

本計画の実施実行については、施設の老朽化状況や、学校施設の統廃合の進展等により判断することとします。

### ④ 対象施設

学校	
小学校	17校
中学校	9校

幼稚園、給食センターについては、今後必要に応じて掲載する。

## (2) 学校施設の目指すべき姿

昨今【学校】に求められるものが、児童、生徒の学習の場に留まることなく、災害時の避難場所、地域イベントや生涯学習の拠点など多方面に及ぶものになっています。

### 学校施設の目指すべき姿

#### (1) 新たな学習に対応できる学校

学力向上のため少人数学習や特別支援教育などを実施し、学力向上するための施設環境の充実を図ります。またある程度適切な学校規模を維持することにより、社会性を伸ばします。

#### (2) 安全でゆとりのある学校

地震に強く、防災機能を備えた災害に強い施設、防犯・事故対策を備えた安全な施設を目指します。またバリアフリー化や ICT 技術の導入により、快適な学習環境を確保します。

#### (3) 環境に配慮した学校

省エネルギー化、環境への負荷低減を考慮した施設とします。

#### (4) 地域に愛される学校

地域に溶け込み、イベントやスポーツ、生涯学習活動の拠点となるような施設とするとともに、災害時には地域の避難所としての役割も果たす設備を整備します。

#### (5) 維持管理に優れた学校

今後の児童生徒数を見定め、適切な規模の施設とし、また贅沢すぎず、維持管理に費用を抑えた創意工夫を積極的に行います。

### (3) 学校施設の実態

#### ① 学校施設の運営状況・活用状況等の実態

##### 1) 対象施設一覧

(令和元年5月1日現在)

名称	住所	児童生徒数		学級数	
		通常学級 在籍者数	特別支援学級 在籍者数	通常学級	特別支援 学級
黒沢尻北小	常盤台 1-22-33	789	12	24	4
黒沢尻東小	中野町 1-8-1	677	36	22	7
黒沢尻西小	本石町 1-6-71	418	15	14	4
立 花 小	立花 18-157	79	2	6	1
飯 豊 小	村崎野 11-101	523	22	18	5
二 子 小	二子町鳥喰 22-2	202	6	9	3
更 木 小	更木 12-61	48	2	5	1
黒 岩 小	黒岩 7-47-1	45	1	4	1
口 内 小	口内町新町 161	42	2	5	1
照 岡 小	稲瀬町地藏堂 15	53	1	5	1
南 小	相去町葛西檀 12-2	479	16	17	3
鬼 柳 小	鬼柳町都鳥 35	273	6	11	2
江 釣 子 小	上江釣子 16-200	619	16	20	4
和 賀 西 小	和賀町横川目 7-134-3	74	4	6	2
笠 松 小	和賀西小と同じ	86	0	6	0
いわさき小	和賀町岩崎 18-53-3	103	2	6	1
和 賀 東 小	和賀町藤根 17-100-2	309	12	12	3
小学校計		4,819	155	190	43
上 野 中	上野町 4-10-8	396	6	12	2
北 上 中	黒沢尻 1-1-1	525	15	16	5
東 陵 中	立花 1-8	83	3	4	2
飯 豊 中	村崎野 11-200	300	5	9	3
北 上 北 中	二子町秋子沢 13	114	6	6	2
南 中	相去町滝の沢 7-2	413	7	12	2
江 釣 子 中	上江釣子 17-172-1	321	5	10	3
和 賀 西 中	和賀町横川目 13-64-1	94	1	3	1
和 賀 東 中	和賀町長沼 6-1	211	7	8	2
中学校計		2,457	55	80	22
総計		7,276	210	270	65

## 2) 児童生徒数及び学級数の変化

### <児童生徒数>

(人)

	これまでの推移										将来推計
	1976	1981	1986	1991	1996	2001	2006	2011	2016	2019	2021
	昭 51	昭 56	昭 61	平 3	平 8	平 13	平 18	平 23	平 28	平 31	令 4
小学校児童数	6,464	7,397	7,694	6,782	6,180	5,957	5,846	5,719	5,202	4,974	4,676
中学校生徒数	3,236	3,345	3,794	3,762	3,357	3,023	2,944	2,802	2,803	2,512	2,582
合計	9,700	10,742	11,488	10,544	9,537	8,980	8,790	8,521	8,005	7,485	7,258

### <学級数>

(学級)

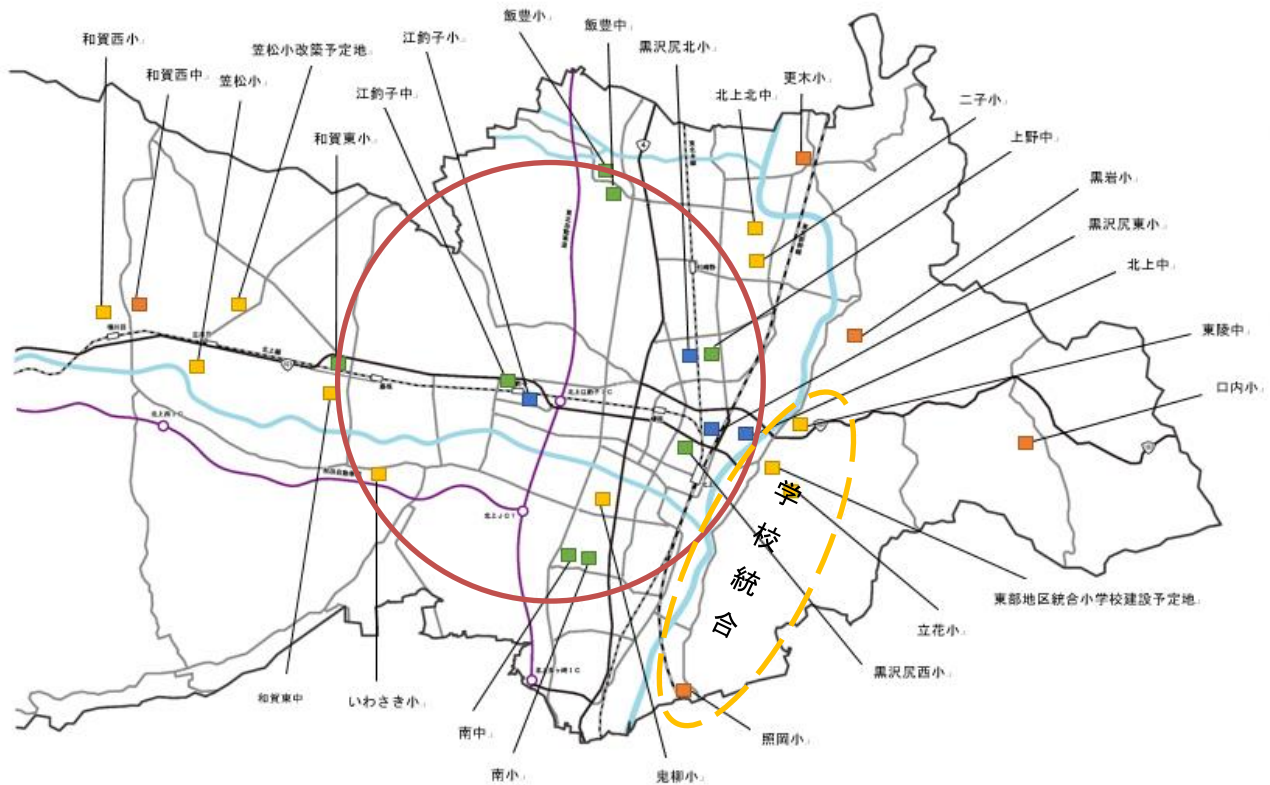
	これまでの推移										将来推計
	1976	1981	1986	1991	1996	2001	2006	2011	2016	2019	2021
	昭 51	昭 56	昭 61	平 3	平 8	平 13	平 18	平 23	平 28	平 31	令 4
小学校	222	240	246	254	230	228	229	226	231	233	207
中学校	86	92	104	112	104	94	102	102	106	102	97
合計	308	332	350	366	334	322	331	328	337	335	304

5年毎の推計では、北上市における児童生徒数については、昭和61年に小学校児童数7,694名、中学校生徒数3,794名、計11,488名とピークを迎えましたが、その後減少し、平成31年には小学校児童数4,974名、中学校生徒数2,511名、計7,485名とピーク時の2/3程度になっています。今後も児童生徒数は減少を続け、令和4年度の推計児童生徒数は小学校児童数4,676名、中学校生徒数2,582名、計7,258名となる見込みであり、中学校では一時的に増加する時期はありますが、企業立地による転入者の急増等社会的増加の要因がなければ、今後も少子化は進んでいく見込みです。

学級数については児童生徒数が減少しているものの、各学校において特別支援学級が増加しており、児童生徒数程減少していません。令和4年の推計には特別支援学級を見込んでいないため、実際は平成31年度と変わらないものになると思われます。

### 3) 学校施設の配置状況

#### 学校の配置状況



種別	小学校	中学校	色
過小規模校	～5学級	～3学級	橙
小規模校	6～11学級	4～8学級	黄色
適正規模校	12～18学級	9～12学級	緑
大規模校	19学級～	13学級～	青

現在の小中学校の配置は上記のとおりです。適正規模校以上については中心部、小規模校以下については周辺部に配置されていることが顕著になっています。今後は少子化が進むことが予測されることから一部の学校以外は小規模校以下になる可能性が高く、学校施設の改修を計画するとともに、適正規模での学校の在り方についても考えていく必要があります。

そういった状況の中で、現在令和5年に向けて東部地区（立花小、黒岩小、照岡小）において学校統合を進めています。

#### 4) 施設関連経費の推移

##### 過去の施設関連経費

(円)

	H26	H27	H28	H29	H30
施設整備費	68,351,040	45,155,880	227,844,450	494,659,440	412,353,720
その他施設整備費	0	0	18,168,840	15,122,960	51,383,052
維持修繕費	51,395,484	42,787,372	39,003,022	46,632,792	44,606,290
光熱水費・委託費	154,633,154	196,385,077	148,519,993	157,537,316	149,957,949
合計	274,379,678	284,328,329	433,536,305	713,952,508	658,301,011

平成 26～30 年度の 5 年間の学校教育施設の施設関連経費は、約 2.7 億～7.1 億円で 5 年間の平均は約 4.7 億円／年となります。

平成 26、27 年度は国補助金を活用した工事が少なく、大規模な改修を進められませんでした。平成 28 年度より 3 ヶ年に及ぶ南中学校長寿命化改良工事、平成 29 年度黒沢尻東小学校増築工事等の工事を実施したことにより経費は増額となっています。

また平成 30 年度より小中学校空調設備設置工事、平成 31 年度より江釣子中学校長寿命化改良工事を進めています。さらに令和 2 年度より笠松小学校改築工事、令和 3 年度より東部地区統合小学校建設工事と大規模な工事が続いていく予定となっており、経費は今後増額していくことが見込まれています。

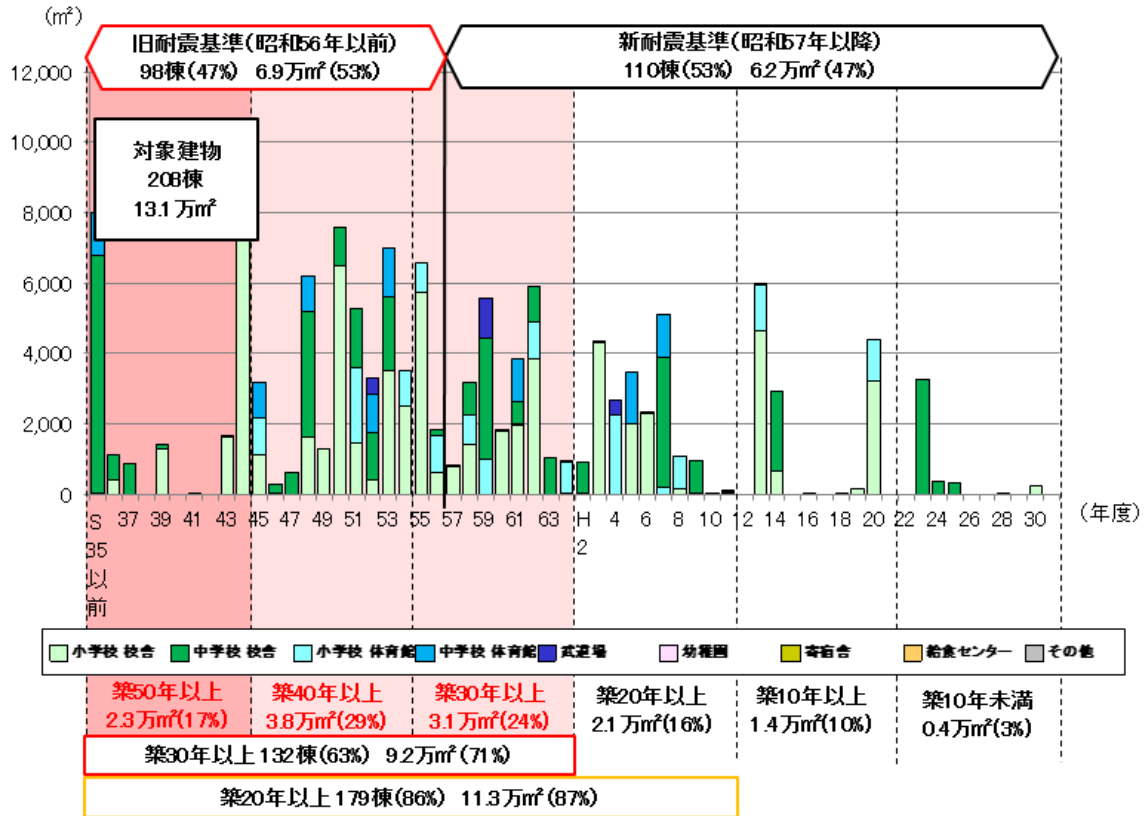
維持修繕費は、学校教育施設の全体的な老朽化が進んでいるため、今後も一定額の支出が見込まれます。

光熱水費・委託費については、漏水や厳冬等特別な事情がない限り、横ばいで推移していましたが、今後小中学校の教室等に空調設置が進んだため、特に夏季における光熱水費の増額が見込まれます。



## 5) 学校施設の保有量

### 築年別整備状況

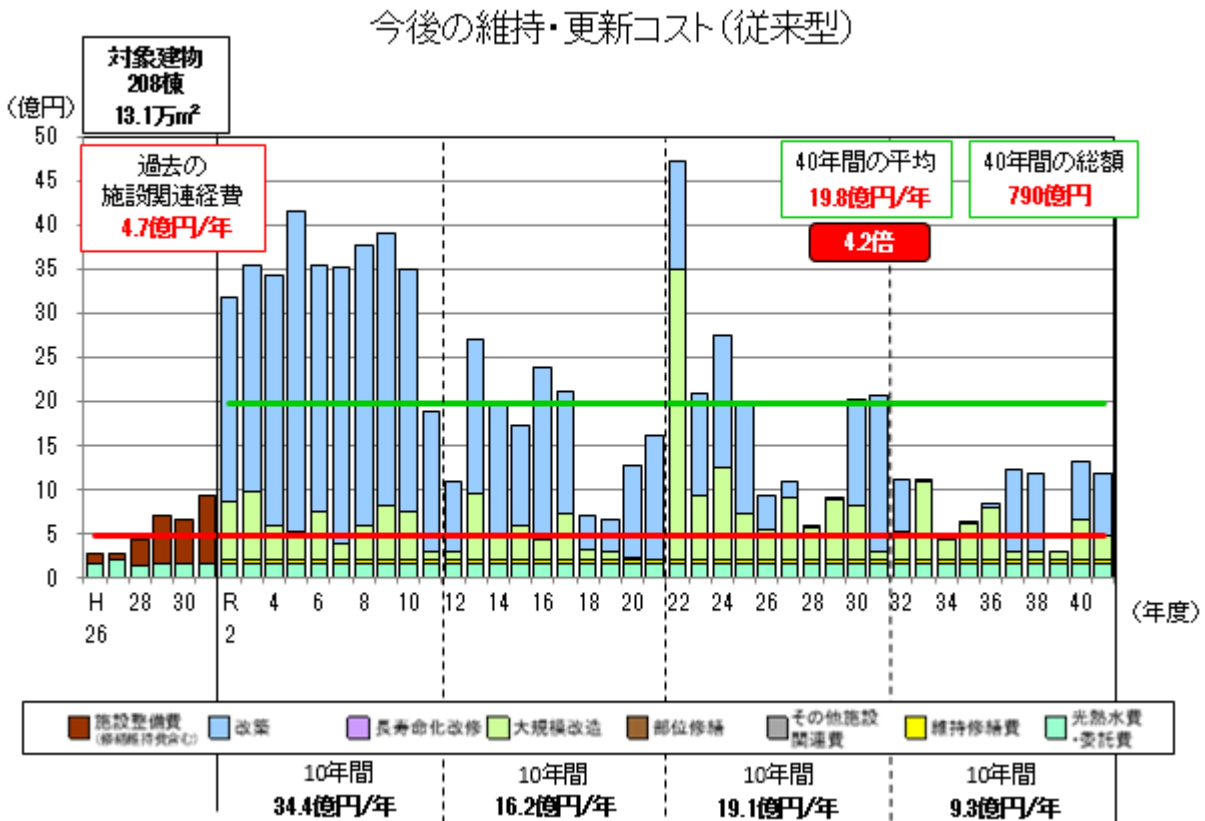


北上市内の小中学校については合計で 208 棟 13.3 万㎡を所有しています。上記グラフのとおり築 30 年以上の建物が 70% (9.3 万㎡) ありますが、これは市が所有する建物の割合【52% (22.2 万㎡)】と比べて特に老朽化が進んでいます。またこの 10 年以内にはほとんど施設の建設が行われていません。

今から 10 年後には築 30 年以上の建物が全体の 86%となることから、早急な施設整備方法を検討し、施設の適切改修また建替えを進めなければなりません。

## 6) 今後の維持・更新コスト（従来型）

### 今後の維持・保全更新コスト推計



現状の学校施設の保有状況に、構造毎の施設の寿命（例としてRC造47年）を考慮して今後必要となる施設関連費用を試算すると、今後40年間で790億円（19.8億円／年）費用負担が発生し、直近5年間の施設関連経費4.7億円の4.2倍となることが想定されます。特に今後10年間はすでに施設としての寿命を超過、また間近の建物が多いため、直近5年間の施設関連経費の約7倍である34.4億円／年が必要と試算されます。

例え費用の都合が合ったとしても、事務的には複数の学校を同時に建替えることになり、学校を建替える際に必要な各学校、PTA、自治協議会など多くの団体等と協議が必要でその事務量は膨大です。現状複数校の同時建替えに係る事務ができる体制がありません。さらに適正規模化や複合施設の検討もする必要があり、人員、予算等、複数校の建替えに係る事務を進められる組織体制がなければ現実的に不可能です。

## ②学校施設の老朽化状況の実態

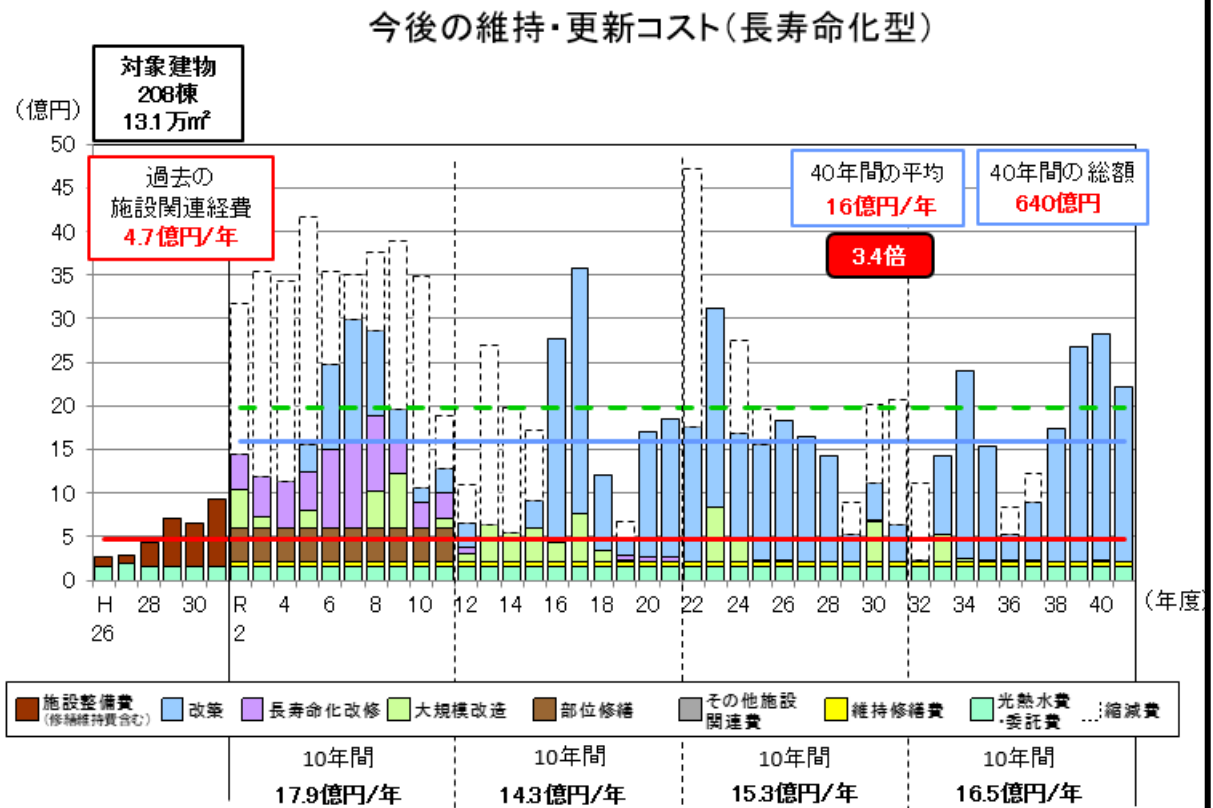
### 1) 構造躯体の健全性の評価及び構造躯体以外の劣化状況等の評価

本市では学校施設も含めて、保有施設の老朽化度合いを平成 29 年度から 2 箇年の間に①屋根・屋上、②外壁、③内部仕上、④電気設備、⑤機械設備の 5 項目について調査を実施し、その結果を A：概ね良好、B：部分的に劣化、C：広範囲に劣化、D：早急な対応が必要の 4 段階で判定しました。その結果は別紙に示すとおりであり、小中学校 261 棟中、健全度 50 点以下の棟数 130 と約半分が広範囲に劣化している状況です。

また老朽化度合いの調査に含まれていない学校施設（プール、キュービクル、貯水槽、浄化槽など）も数多くあり、その大部分は開校当時から更新がされていない状況です。特にプールについては給水、排水管路が著しく老朽化しており、漏水が発生している学校も数多くあることから、早急な改修を必要としています。しかしながら、その多くが建替え又はかなりの大規模な改修となることから、高額な費用が必要であり、市として学校施設の中のプールの在り方も含めて早期な検討、方針の決定が必要な状況です。

評価結果については別途資料として示します。

## 2) 今後の維持・更新コストの把握（長寿命化型）



構造毎の施設の寿命に合わせた建替え（改築）から、適切な時期に長寿命化の実施により、施設をできる限り延命させていく方針を基に、建築から40年で長寿命化、80年で建替え（改築）と想定し、今後必要となる施設関連費用を試算すると、今後40年間で640億円（16億円/年）費用負担が発生し、直近5年間の施設関連経費4.7億円の3.4倍となることが想定されます。

特に今後10年間は、すでに施設としての寿命を超過、また間近の建物が多いため、長寿命化改修が多くなり、直近5年間の施設関連経費の約3.8倍である17.9億円/年が必要と試算されます。

従来型の試算と比べるとピークになる年でも35億円/程度となりますが、あくまで改修すべき時期に改修を実施することが前提となっており、その時期に改修ができれば、後年に費用負担が集中することとなります。

## (4) 学校施設整備の基本的な方針等

### ① 学校施設の規模・配置計画等の方針

#### 1) 学校施設の長寿命化計画の基本方針

<p>インフラ資産マネジメント 基本計画</p>	<ol style="list-style-type: none"> <li>1 従来型のインフラ施設管理からの転換 対処療法的施設管理から予防保全的施設管理へ 施設管理手法へファシリティマネジメント的考え方の導入</li> <li>2 マネジメントサイクルと推進体制の確立 PDCA サイクルの確立 一元的なインフラ管理の推進</li> <li>3 施設カルテの作成とインフラ資産評価</li> <li>4 インフラ資産の活用方針の検討</li> <li>5 点検・診断及び維持管理等の推進</li> </ol>
<p>建築物最適化計画 基本方針</p>	<ul style="list-style-type: none"> <li>●供給の視点 <ul style="list-style-type: none"> <li>・市民負担を増やさずに行政サービス（機能）の質を向上させるため、公共施設の複合化や集約化を行い、人口や財政規模に見合った量への転換に取り組みます。</li> <li>・施設の利用実態など現状のデータに基づき、人口や社会情勢の変化に対応した行政サービス（機能）の提供を目指します。</li> <li>・施設の複合化や集約化に当たっては、これまでの制度の枠に捉われない柔軟かつ斬新な発想による機能の向上に取り組みます。</li> <li>・近隣自治体や地域づくり組織、NPO、民間団体などとパートナーシップを推進し、施設の機能をさらに高める取り組みを推進します。</li> </ul> </li> <li>●地域の視点 <ul style="list-style-type: none"> <li>・将来に渡って持続可能なまちづくりを目指すため地域拠点の形成を推進し、これに合わせた施設誘導に取り組みます。</li> <li>・施設の複合化や集約化に当たっては、施設廃止の代替機能や交通アクセスについても合わせて検討します。</li> </ul> </li> <li>●財務の視点 <ul style="list-style-type: none"> <li>・今後も使用し続ける施設は、長寿命化や予防保全的な維持管理を行い、安全かつ効果的、効率的な活用を進めます。</li> <li>・将来の施設の更新・修繕等の財源を確保するために、財務の効率化・スリム化を図るとともに、除却資産の活用やこれに特化した基金造成にも取り組みます。</li> </ul> </li> </ul>

<p>建築物最適化計画 推進計画（学校）</p>	<ul style="list-style-type: none"> <li>●小学校 <ul style="list-style-type: none"> <li>・徒歩で移動できる範囲を基本とし、生活圏から近隣圏までを含めて機能維持を図ります。</li> <li>・児童等の安全を優先する教育環境を確保し、将来的な児童数を見込んだ小学校の適正配置を進めます。</li> <li>・学校開放による多機能化や学童保育所など他施設との複合化（または隣接など）も検討します。</li> </ul> </li> <li>●中学校 <ul style="list-style-type: none"> <li>・自転車で移動できる範囲を基本とし、近隣圏での機能維持を図ります。</li> <li>・生徒等の安全を優先する教育環境を確保し、将来的な生徒数を見込んだ中学校の適正配置を進めます。</li> <li>・学校開放による多機能化なども検討します。</li> </ul> </li> </ul>
------------------------------	---



<p>学校施設の長寿命化計画の 基本方針</p>	<ul style="list-style-type: none"> <li>●小学校 <p>施設の耐震化に関することを第一とし、耐震的に問題のある学校の建替えを進めます。その際には将来的な児童数を見込んだ適正配置の検討を行い、可能な限り集約化を進め適正規模化を図ります。</p> <p>次に老朽化が顕著である学校について、長寿命化を検討できるかどうかを判断し、長寿命化できる時期にある学校については長寿命化を進めます。すでに建築から年数が経過し長寿命化が困難であると判断される学校については、将来的な児童数を見込んだ適正配置の検討を行い、集約化も考慮した建て替えを進めます。</p> </li> <li>●中学校 <p>老朽化が顕著である学校について、長寿命化を検討できるかどうかを判断し、長寿命化できる時期にある学校については長寿命化を進めます。すでに建築から年数が経過し長寿命化が困難であると判断される学校については、将来的な生徒数を見込んだ適正配置の検討を行い、集約化も考慮した建て替えを進めます。</p> </li> </ul>
------------------------------	---

## 2) 学校施設の規模・配置計画等の方針

### ●適正規模による教育環境の整備

当市では、平成 21 年 7 月 23 日に北上市学校適正配置等検討委員会を設置し、「市立小中学校の配置及び規模の適正化に関する基本的な考え方並びに具体的方策」について検討を依頼し、平成 22 年 4 月 12 日に「北上市立小中学校の適正配置及び規模の適正化に関する提言書」が教育長に提出されました。

その中で小学校においては 1 学年あたり 2～3 学級、学校全体で 12～18 学級、中学校では 1 学年あたり 3～4 クラス、学校全体で 9～12 クラスが望ましい学校規模であると提言されています。

現在学校施設の整備にあたり、統合等を判断する基準としてはその提言書の内容を基本としています。

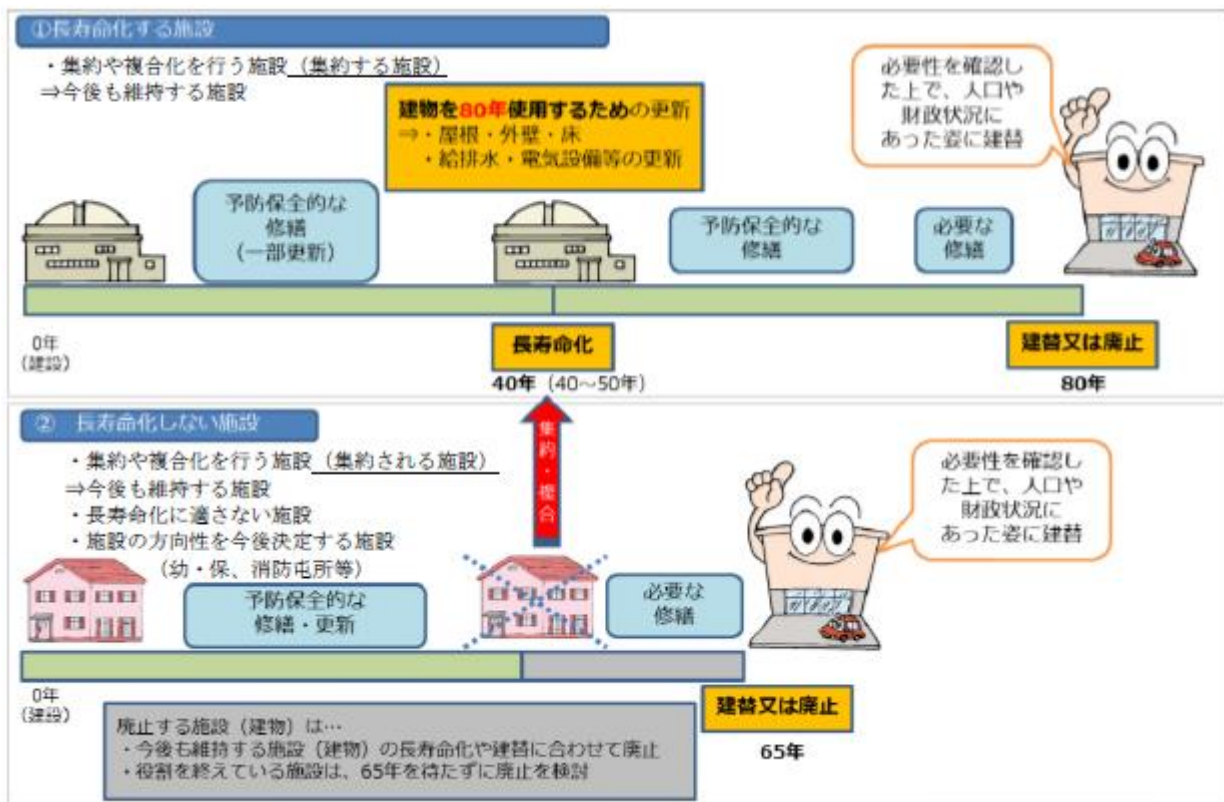
### ●今後の学校施設整備について

本計画 5 ページに掲載している児童生徒数の推移にあるとおり、児童生徒数は今後減少することが確実です。よって学校施設整備を実施するにあたり、この適正規模以上の学校となるよう統廃合の検討も合わせて実施します。

検討の結果、適正規模化が難しい場合でも、学童保育所との複合化など施設の総数を減らす方向の検討を行います。

## ② 改修等の基本的な方針

### 1) 長寿命化の方針



北上市建築物最適化計画概要版より

市立学校の建築物について、北上市建築物最適化計画に則り、構造毎の施設の寿命を基とした安易な建替えから、長寿命化改修による建物の延命につとめ、80年の施設使用を目標とします。

建築から40年経過を目途に屋根、外壁、床等躯体及び給排水、受電施設等設備に係る改修を実施、80年使用した後は、集約化、複合化を検討し建替又は廃止を検討します。

現状適切な時期に長寿命化を実施できずに、80年の使用に耐えない施設については、65年の使用を目途に集約化、複合化を検討し建替又は廃止を検討します。

どちらの場合も安全管理上、または予防保全的に必要な修繕はその都度実施します。

### 2) 目標使用年数、改修周期の設定

	目標使用年数	長寿命化改修の周期
校舎	80年	築40年
体育館	80年	築40年



## (5) 基本的な方針等を踏まえた施設整備の水準等

### ① 改修等の整備水準

基本的な整備水準としては

- ・使用目標である築80年まで使用するため、躯体、設備等を更新、改修します。
- ・学校環境改善交付金を利用するため、交付金対象事業として定められている項目について改修工事を実施します。

例) 学校改善環境交付金 長寿命化改良事業

【必ず実施する工事】

●鉄筋コンクリート、コンクリートブロック造の場合

a コンクリートの中性化対策 b 鉄筋の腐食対策 c 鉄筋のかぶり厚さの確保  
のいずれか

●鉄骨造の場合

a 鉄骨の腐食対策 b 接合部の破損の補修  
のいずれか

●木造の場合

構造体の腐朽対策

【原則として実施する工事】

- ・耐久性に優れた材料への交換
- ・維持管理や設備更新の容易性の確保
- ・少人数指導など多様な学習内容・学習形態による活動が可能となる環境の確保
- ・断熱、二重サッシ、日射遮蔽等の省エネルギー対策

## ② 維持管理の項目・手法等

通し番号	MXX-XX-X			調査日	平成28年9月20日
学校名	A学校	学校番号	1301	記入者	〇〇
建物名	校舎			昭和44年度(1969年度)	
様番号	1	建築年度			
構造種別	鉄筋コンクリート造	延床面積	2,562 m <sup>2</sup>	階数	地上 3 階 地下 0 階

左記調査票を参考に適切な時期に  
点検を実施

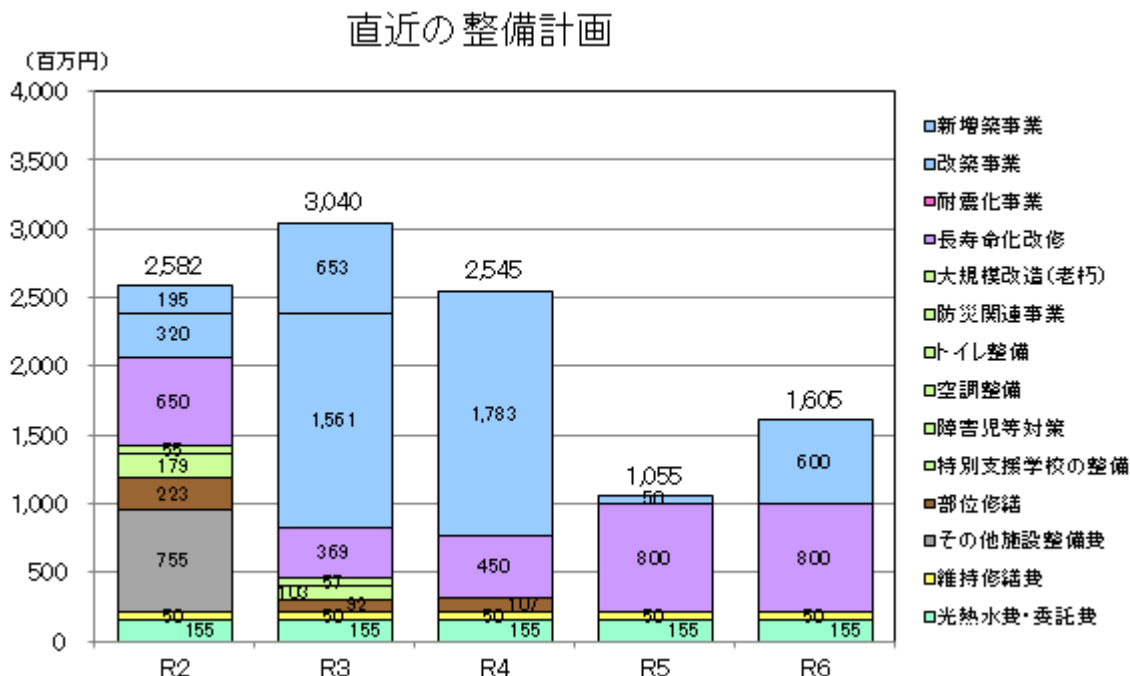
部位	仕様 (該当する項目にチェック)	工事履歴(部位の変更)		変化状況 (複数回答可)		箇所数	特記事項	評価
		年度	工事内容					
1 屋根 屋上	<input type="checkbox"/> アスファルト保護防水 <input type="checkbox"/> アスファルト露出防水 <input checked="" type="checkbox"/> シート防水、塗膜防水 <input type="checkbox"/> 勾配屋根(長尺金属板、折板) <input type="checkbox"/> 勾配屋根(スレート、瓦類) <input type="checkbox"/> その他の屋根 ( )	H7	防水改修	<input type="checkbox"/> 降雨時に雨漏りがある <input checked="" type="checkbox"/> 天井等に雨漏り痕がある <input type="checkbox"/> 防水層に膨れ・破れ等がある <input type="checkbox"/> 屋根葺材に錆・損傷がある <input checked="" type="checkbox"/> 芯木・立上り等に損傷がある <input type="checkbox"/> 縫やル・ドレンを目視点検できない <input type="checkbox"/> 既存点検等で指摘がある	2	EXPJ金物に脱落がある	C	
		H3 H10	外壁改修 耐震補強	<input checked="" type="checkbox"/> 鉄筋が見えているところがある <input checked="" type="checkbox"/> 外壁から漏水がある <input checked="" type="checkbox"/> 塗装の剥がれ <input checked="" type="checkbox"/> タイルや石が割れている <input type="checkbox"/> 大きな亀裂がある <input type="checkbox"/> 窓・ドアの廻りで漏水がある <input type="checkbox"/> 窓・ドアに錆・腐食・変形がある <input type="checkbox"/> 外部手すり等の錆・腐食 <input type="checkbox"/> 既存点検等で指摘がある	5 多数	北側の劣化		D

部位	改修・点検項目	改修・点検年度	特記事項(改修内容及び点検等による指摘事項)	評価
3 内部仕上 (床・壁・天井) (内部建具) (間仕切等) (照明器具) (エアコン)等	<input checked="" type="checkbox"/> 老朽改修	H5	大規模改修	B
	<input type="checkbox"/> エコ改修			
	<input type="checkbox"/> トイレ改修			
	<input type="checkbox"/> 法令適合			
	<input type="checkbox"/> 校内LAN			
	<input type="checkbox"/> 空調設置			
	<input type="checkbox"/> 障害児等対策			
	<input type="checkbox"/> 防犯対策			
4 電気設備	<input checked="" type="checkbox"/> 分電盤改修	H22		A
	<input type="checkbox"/> 配線等の敷設工事			
	<input checked="" type="checkbox"/> 昇降設備保守点検	H18	指摘無し	
	<input type="checkbox"/> その他、電気設備改修工事			
5 機械設備	<input type="checkbox"/> 給水配管改修			C
	<input type="checkbox"/> 排水配管改修			
	<input checked="" type="checkbox"/> 消防設備の点検	H27	指摘への対応済み	
	<input type="checkbox"/> その他、機械設備改修工事			

北上市建築物最適化計画に基づき、5年毎に計画の見直しを行い、小中学校の適正規模化、老朽度合い等を鑑みて、長寿命化、集約化、複合化等を進める学校について判断していきます。

## (6) 長寿命化の実施計画

### ① 改修等の優先順位付けと実施計画



#### ●直近5年間の実施計画

今後5年間の計画については、前述の学校施設の長寿命化計画の基本方針に示すように施設の耐震化に関することを第一とします。耐震的に問題のある笠松小学校、照岡小学校については、耐震診断の結果、建築経過年、躯体の状況から耐震改修が困難なため、改築（建替え）を基本に進めることと判断しました。現状各校とも小規模校となっているため、合わせて適正規模化に向けて学校、地域等と協議を進めた結果、笠松小学校については単独での建替え、照岡小学校については、黒岩小学校、立花小学校との統合による建替えを行います。

合わせて築40年を経過し老朽化が進んでいる江釣子中学校については令和元年から3年間（予算上は平成30年度から）、飯豊中学校については令和4年から3年間で長寿命化改良工事を進めていきます。

その他に、小中学校のトイレ洋式化、空調設備の設置についても今後の学校施設の在り方を考慮しながら、必要な場所について進めていきます。

また黒沢尻幼稚園について、文部科学省の国庫補助金の該当にならないと判断されたため、活用できる他省庁の補助金を検討した上で、令和2年からの移転新築を進めます。

詳細については次ページのとおりです。

# 直近5年の個別施設の整備計画

(百万円)

事業名称	2020		2021		2022		2023		2024	
	R2		R3		R4		R5		R6	
	学校名	事業費	学校名	事業費	学校名	事業費	学校名	事業費	学校名	事業費
新增築事業	笠和小校舎	111	笠和小校舎	222	統合小校舎	816				
	統合設計	84	統合小校舎 統合外設計 統合監理	365 56 10	統合小校舎 統合小躯体 統合小プール 統合小躯体外 統合監理	696 146 83 42				
改築事業	笠和小校舎	254	笠和小校舎	594			北上中設計	50	北上中校舎	600
	笠和外設計	56	笠和小躯体	696						
	笠松監理	10	笠和小プール	146						
			笠和小躯体外	83						
			笠松監理	42						
耐震化事業 (非構造部材の 対策含む)										
長寿命化改修	江釣子中	650	江釣子中 飯豊中設計	319 50	飯豊中 二子小設計	400 50	飯豊中 二子小	400 400	飯豊中 二子小	400 400
大規模改造(老朽)										
施設整備費										
防災関連事業										
トイレ整備	小学校 中学校	48 7	小学校 中学校	40 17						
空調整備	小学校 中学校	92 87	小学校 中学校	68 35						
障害児等対策										
特別支援学校の整備										
部位修繕		223		92		107				
その他施設整備費	黒沢尻幼	755								
維持修繕費		50		50		50		50		50
光熱水費・委託費		155		155		155		155		155
合計		2,582		3,040		2,545		1,055		1,605

● 6年～30年間の実施計画

基本は北上市建築物最適化計画に基づき、今後30年間に於いて以下のとおり適切な時期の長寿命化、集約化、複合化を進めていきます。

6～30年間の個別施設の整備計画

(百万)

建築物最適化 計画期別	第1期	第2期	第3期	第4期	第5期	第6期
年度	7	8～12	13～17	18～22	23～27	28～32
事業名称	北上中、 東陵中統合校舎	黒沢尻北小長寿命化	口内小 長寿命化	江釣子小 長寿命化	南中学校 一部建替	いわさき小 長寿命化
事業費	1,200	1,500	1,200	1,500	800	1,800
事業名称	北上中、 東陵中統合校 屋内運動場	飯豊小 長寿命化	黒沢尻西小 建替	和賀東中 長寿命化		南中 長寿命化
事業費	1,000	1,200	2,000	1,800		1,500
事業名称	北上中、 東陵中統合校 プール外	上野中 長寿命化	黒沢尻東小 建替			
事業費	400	1,500	2,000			
事業名称		北上北中 建替	更木小 長寿命化			
事業費		1,200	1,200			
事業名称			鬼柳小 長寿命化			
事業費			1,500			
事業名称			和賀東中、 和賀西中統合校			
事業費			2,000			
事業費計	2,600	5,400	9,900	3,300	800	3,300

## ② 長寿命化のコストの見通し、長寿命化の効果～維持・更新の課題と今後の方針～

本計画 11 ページに掲載している長寿命化型の維持コストの推測について、今後施設整備の方針を長寿命化型に切り替えたとしても、直近 10 年間は過去の施設関連経費の約 4 倍の予算となり、さらにその後 30 年間は平均して 15 億円／年の費用が発生します。

これは、適切な時期に長寿命改修工事を行うことが前提であり、現在のように 1 年 1 校程度、予算にして約 2～6 億円／年となる場合、後年における費用負担がますます高額になることが予想されます。今後、長寿命化工事の予算を最低 1 年 2 校程度確保するなど計画的に進めていくことにより、本計画 9 ページに掲載している従来型の維持コストから遠ざけることができます。

### ※ 1 本推測条件について

- (1) この推測は現在の学校規模を今後 30 年間そのまま維持することが前提です。
- (2) 現在北上市で進めている耐震力不足への対応である笠松小学校、東部地区統合小学校の建替えについては含まれていません。
- (3) 今後老朽化した校舎を建替える際の学校の統廃合による施設数の減少について見込んでいません。
- (4) 学童保育所等との集約化、複合化についても見込んでいません。

### ※ 2 推測条件の追加による推測予算の増減について

- (2) 1 校建替え、2 校長寿命化 → 3 校統合建替えによる予算減額
- (3) 統廃合が進むほど予算減額
- (4) 集約化、複合化が進むほど予算増額（市全体としてみれば減額）

## (7) 長寿命化計画の継続的運用方針

### ① 情報基盤の整備と活用

小中学校については財務部財政課営繕係による建築基準法第12条第1項に基づく定期調査報告や教育部総務課施設係において必要な法定点検等を実施し、点検結果や指摘事項を集約していきます。また各学校において破損、劣化状況を把握次第情報提供していただき、安全安心な学習環境の確保に必要な修繕等は適時実施するとともに計画的に長寿命化改良工事を実施していきます。

### ② 推進体制等の整備

小中学校については教育部総務課施設係を中心に建築物最適化計画及び、本計画において、長寿命化、集約化、複合化を検討し予算確保及び事業の執行に努めていきます。また各学校等の状況を把握していく中で、優先的に改修又は改築を進めるべき学校があれば、前述の計画を適時見直しし適切な整備を進めていきます。

### ③ フォローアップ

本計画は今後40年の事業経費の推測、及び今後5年間実施すべき事業に基づいて策定しています。そのため5年以内の実施事業及び事業費について精査し、特に国庫補助金を申請する事業については、申請する前年には本計画を見直し、記載します。

資料 学校施設建物一覽及び劣化状況評価

建物情報一覽表

A : 概ね良好    C : 広範囲に劣化  
B : 部分的に劣化    D : 緊急に対応する必要がある

建物基本情報													構造躯体の健全性			劣化状況評価				備考											
通し番号	学校調査番号	施設名	建物名	棟番号	固定資産台帳番号	用途区分		構造	階数	延床面積 (㎡)	建築年度		築年数	耐震安全性			長寿命化判定				健全度 (100点満点)	備考									
						学校種別	建物用途				西暦	和暦		基準	診断	補強	調査年度	評価強度 (kN)	試算上の区分	屋根・屋上			外壁	内廊仕上	電気設備	機械設備					
1		黒沢尻東小学校	校舎	1		小学校	校舎	RC	2	723	1969	S44	50	旧	済	済							50								
2		黒沢尻東小学校	校舎	2		小学校	校舎	RC	2	1605	1968	S43	51	旧	済	済								40							
3		黒沢尻東小学校	校舎	2		小学校	校舎	RC	2	815	1969	S44	50	旧	済	済								40							
4		黒沢尻東小学校	校舎	3		小学校	校舎	RC	2	1114	1970	S45	49	旧	済	済								40							
5		黒沢尻東小学校	校舎	3		小学校	校舎	RC	1	40	1995	H2	23	新	済	済							A	B	B	-	B	77	渡り廊下		
6		黒沢尻東小学校	校舎	4		小学校	校舎	RC	1	664	1969	S44	50	旧	済	済				改良									40		
7		黒沢尻東小学校	校舎	4		小学校	校舎	S	1	109	1975	S50	44	旧	済	済				改良									40		
8		黒沢尻東小学校	校舎	5		小学校	校舎	RC	1	500	1969	S44	50	旧	済	済				改良									40		
9		黒沢尻東小学校	校舎	6		小学校	校舎	RC	1	119	1969	S44	50	旧	済	済				改良									40		
10		黒沢尻東小学校	屋内運動場	7		小学校	体育館	RC	2	1002	1970	S45	49	旧	済	済				改良									40		
11		黒沢尻東小学校	校舎	9		小学校	校舎	W	1	10	2019	H31	0	新	済	済							A	A	A	A	A	93	プール機械室		
12		黒沢尻東小学校	校舎	10		小学校	校舎	RC	1	90	1973	S46	46	旧	済	済													40		
13		黒沢尻東小学校	校舎	12		小学校	校舎	S	1	13	1981	S56	38	旧	済	済													40	倉庫	
14		黒沢尻東小学校	校舎	13		小学校	校舎	RC	2	235	2018	H30	1	新	済	済							A	A	A	A	A	100			
15		黒沢尻西小学校	校舎	1		小学校	校舎	RC	3	2748	1969	S44	50	旧	済	済				改良									50		
16		黒沢尻西小学校	校舎	1		小学校	校舎	S	1	21	1969	S44	50	旧	済	済				改良									50		
17		黒沢尻西小学校	校舎	2		小学校	校舎	RC	2	809	1969	S44	50	旧	済	済				改良									43		
18		黒沢尻西小学校	校舎	3		小学校	校舎	RC	2	809	1969	S44	50	旧	済	済				改良									40		
19		黒沢尻西小学校	校舎	4		小学校	校舎	RC	2	945	1969	S44	50	旧	済	済				改良									40		
20		黒沢尻西小学校	校舎	4		小学校	校舎	S	1	31	1969	S44	50	旧	済	済				改良									40	渡り廊下	
21		黒沢尻西小学校	校舎	5		小学校	校舎	RC	1	399	1969	S44	50	旧	済	済				改良									43		
22		黒沢尻西小学校	屋内運動場	6		小学校	体育館	RC	2	746	1969	S44	50	旧	済	済				改良									66		
23		黒沢尻西小学校	校舎	6		小学校	校舎	RC	1	238	1969	S44	50	旧	済	済				改良									66		
24		黒沢尻西小学校	校舎	9		小学校	校舎	W	1	12	1973	S46	46	旧	済	済				改良									40	プール機械室	
25		黒沢尻西小学校	校舎	12		小学校	校舎	RC	1	183	1980	S55	39	旧	済	済				改良									40		
26		黒沢尻西小学校	校舎	13		小学校	校舎	S	1	53	1980	S55	39	旧	済	済													40	更衣室	
27		黒沢尻西小学校	校舎	14		小学校	校舎	S	1	26	1988	S63	31	新	済	済							B	B	B	-	-	75	倉庫		
28		黒沢尻西小学校	屋内運動場	15		小学校	体育館	S	1	6	1999	H11	0	新	済	済							B	B	B	B	-	75	多目的トイレ		
29		立花小学校	校舎	1		小学校	校舎	RC	2	966	1980	S55	39	旧	済	済													43		
30		立花小学校	校舎	1		小学校	校舎	RC	2	1069	1980	S55	39	旧	済	済													43		
31		立花小学校	屋内運動場	2		小学校	体育館	S	1	800	1980	S55	39	旧	済	済													43		
32		立花小学校	屋内運動場	2		小学校	体育館	S	1	39	1980	S55	39	旧	済	済													43	渡り廊下	
33		立花小学校	校舎	5		小学校	校舎	W	1	33	1990	H2	29	新	済	済							B	B	B	B	C	71	プール機械室		
34		立花小学校	校舎	6		小学校	校舎	W	1	20	1992	H4	27	新	済	済							B	B	B	B	-	75	倉庫		
35		黒岩小学校	校舎	4		小学校	校舎	W	1	10	1966	S41	53	旧	済	済													40	プール機械室	
36		黒岩小学校	屋内運動場	7		小学校	体育館	S	2	856	1992	H4	27	新	済	済							A	B	C	B	C	60			
37		黒岩小学校	屋内運動場	7		小学校	体育館	S	1	20	1992	H4	27	新	済	済							A	B	C	B	C	60	渡り廊下		
38		黒岩小学校	校舎	8		小学校	校舎	W	2	2000	1993	H5	26	新	済	済							A	B	C	B	C	60			
39		黒岩小学校	校舎	9		小学校	校舎	W	1	40	1993	H5	26	新	済	済							A	B	C	B	C	60	倉庫		
40		黒岩小学校	校舎	10		小学校	校舎	W	1	13	1993	H5	26	新	済	済							A	B	C	B	C	60	屋外トイレ		
41		黒岩小学校	校舎	11		小学校	校舎	S	1	27	2006	H18	13	新	済	済							A	B	B	B	-	77	更衣室		
42		飯堂小学校	校舎	1		小学校	校舎	RC	2	305	1961	S36	56	旧	済	済				改良									43		
43		飯堂小学校	校舎	1		小学校	校舎	W	2	33	1961	S36	56	旧	済	済				改良									43		
44		飯堂小学校	校舎	1		小学校	校舎	W	2	49	1985	S60	34	新	済	済				改良									43		
45		飯堂小学校	校舎	9		小学校	校舎	RC	2	778	1982	S57	37	新	済	済				長寿命									43		
46		飯堂小学校	校舎	9		小学校	校舎	RC	2	168	1985	S60	34	新	済	済				長寿命									43		
47		飯堂小学校	校舎	10		小学校	校舎	RC	3	1426	1983	S58	36	新	済	済				長寿命									43		
48		飯堂小学校	屋内運動場	12		小学校	体育館	RC	1	988	1984	S59	35	新	済	済				長寿命									43		
49		飯堂小学校	屋内運動場	12		小学校	体育館	RC	1	41	1985	S60	34	新	済	済				長寿命									43	渡り廊下	
50		飯堂小学校	校舎	13		小学校	校舎	RC	2	1518	1985	S60	34	新	済	済				長寿命									40		
51		飯堂小学校	校舎	14		小学校	校舎	W	1	54	1985	S60	34	新	済	済				改良									40	渡り廊下	
52		飯堂小学校	校舎	15		小学校	校舎	W	1	33	1989	H元	30	新	済	済							B	B	B	B	-	75			
53		飯堂小学校	校舎	16		小学校	校舎	RC	2	361	2002	H14	17	新	済	済				長寿命									43		
54		二子小学校	校舎	1		小学校	校舎	RC	2	2320	1979	S54	40	旧	済	済													40		
55		二子小学校	校舎	1		小学校	校舎	RC	2	109	1979	S54	40	旧	済	済														40	
56		二子小学校	校舎	2		小学校	校舎	RC	2	1142	1980	S55	39	旧	済	済													40		
57		二子小学校	屋内運動場	3		小学校	体育館	RC	1	1016	1981	S56	36	旧	済	済													40		
58		二子小学校	校舎	5		小学校	校舎	W	1	31	1991	H3	26	新	済	済							B	B	B	B	-	75	更衣室		
59		二子小学校	校舎	6		小学校	校舎	W	1	12	1999	H11	20	新	済	済							B	B	B	B	-	75	倉庫		
60		更木小学校	校舎	6		小学校	校舎	W	1	14	1976	S51	43	旧	済	済													40	プール機械室	
61		更木小学校	屋内運動場	7		小学校	体育館	RC	1	825	1983	S58	36	新	済	済													43		
62		更木小学校	屋内運動場	7		小学校	体育館	RC	1	15	1986	S61	33	新	済	済													43		
63		更木小学校	屋内運動場	7		小学校	体育館	S	1	34	1998	H10	21	新	済	済							B	C	C	C	C	43			
64		更木小学校	校舎	8		小学校	校舎	RC	2	1974	1986	S61	33	新	済	済													40		
65		更木小学校	校舎	9		小学校	校舎	S	1	10	1986	S61	33	新	済	済													40	倉庫	
66		更木小学校	校舎	10		小学校	校舎	S	1	20	1986	S61	33	新	済	済													40	倉庫	
67		更木小学校	校舎	11		小学校	校舎	W	1	6																					



建物情報一覧表

■ 築60年以上 ■ 築30年以上 基準 2019
A: 概ね良好 B: 部分的に劣化 C: 広範囲に劣化 D: 緊急に対応する必要がある

Table with columns: 通し番号, 学校調査番号, 施設名, 建物名, 棟番号, 固定資産台帳番号, 用途区分, 構造, 階数, 延床面積(㎡), 竣工年度, 築年数, 耐震安全性, 長寿命化判定, 屋根・屋上, 外壁, 内部仕上, 電気設備, 機械設備, 健全度(100点満点), 備考. Rows list various elementary schools like 口内小学校, 藤岡小学校, etc., with their respective inspection numbers and status.



建物情報一覧表

■ 築50年以上 ■ 築30年以上 基準 2019

A: 概ね良好 B: 部分的に劣化 C: 広範囲に劣化  
 □: 緊急に対応する必要がある

通し番号	学校調査番号	施設名	建物名	棟番号	固定資産台帳番号	用途区分		構造	階数	延床面積 (㎡)	建築年度		構造躯体の健全性			劣化状況評価					備考					
						学校種別	建物用途				西暦	和暦	築年数	耐震安全性			長寿命化判定			屋根・屋上		外壁	内部仕上	電気設備	機械設備	健全度 (100点満点)
														基準	診断	補強	調査年度	圧縮強度 (%/㎜)	試算上の区分							
224		和賀西中学校	校舎	8		中学校	校舎	W	1	20	1971	S46	48	旧	済	済				C	C	C	C	C	40	屋外トイレ
225		和賀西中学校	校舎	12		中学校	校舎	RC	2	1003	1987	S62	32	新	済	済				C	B	C	A	C	58	
226		和賀西中学校	校舎	14		中学校	校舎	RC	2	424	2002	H14	17	新	済	済				A	A	A	B	B	94	
227		和賀西中学校	校舎	14		中学校	校舎	W	2	922	2002	H14	17	新	済	済				A	A	A	B	B	94	
228		和賀西中学校	校舎	14		中学校	校舎	W	2	802	2002	H14	17	新	済	済				A	A	A	B	B	94	
229		和賀西中学校	校舎	15		中学校	校舎	S	1	10	2002	H14	17	新	済	済				B	B	B	B	B	75	機械室
230		和賀西中学校	校舎	18		中学校	校舎	S	1	27	2002	H14	17	新	済	済				B	B	B	B	B	75	受水槽
231		和賀西中学校	校舎	19		中学校	校舎	S	1	25	2002	H14	17	新	済	済				B	B	B	B	-	75	受電設備
232		和賀西中学校	校舎	20		中学校	校舎	S	1	18	2002	H14	17	新	済	済				B	B	B	B	-	75	倉庫
233		和賀西中学校	校舎	21		中学校	校舎	S	1	21	2006	H18	13	新	済	済				B	B	B	B	-	75	倉庫
234		和賀東中学校	校舎	1		中学校	校舎	RC	3	1312	1973	S48	46	旧	済	済				C	C	C	C	C	40	
235		和賀東中学校	屋内運動場	2		中学校	体育館	S	2	944	1973	S48	46	旧	済	済				A	B	C	C	C	55	
236		和賀東中学校	屋内運動場	2		中学校	体育館	S	1	48	1973	S48	46	旧	済	済				A	B	C	C	C	55	渡り廊下
237		和賀東中学校	屋内運動場	2		中学校	体育館	S	1	10	1999	H11	20	新	済	済				A	B	C	C	C	55	給食搬入口
238		和賀東中学校	校舎	3		中学校	校舎	RC	3	2154	1973	S48	46	旧	済	済				C	C	C	C	C	40	
239		和賀東中学校	校舎	3		中学校	校舎	RC	3	368	1978	S51	43	旧	済	済				C	C	C	C	C	40	
240		和賀東中学校	校舎	3		中学校	校舎	RC	2	144	1973	S48	46	旧	済	済				C	C	C	C	C	40	
241		和賀東中学校	校舎	3		中学校	校舎	RC	1	192	1997	H9	22	新	済	済				C	C	C	C	C	40	
242		和賀東中学校	廊下	4		中学校	その他	W	1	24	1982	S57	37	新	済	済				B	B	C	C	-	55	部室
243		和賀東中学校	廊下	5		中学校	その他	W	1	24	1982	S57	37	新	済	済				B	B	C	C	-	55	部室
244		和賀東中学校	校舎	6		中学校	校舎	S	1	5	1977	S52	42	旧	済	済				C	C	C	C	-	40	
245		和賀東中学校	校舎	7		中学校	校舎	W	1	3	1989	H元	30	新	済	済				C	C	C	C	-	40	
246		和賀東中学校	校舎	8		中学校	校舎	W	1	20	1994	H6	25	新	済	済				B	B	B	B	-	75	倉庫
247		和賀東中学校	校舎	9		中学校	校舎	W	1	10	2004	H16	15	新	済	済				B	B	B	B	-	75	倉庫
248		江鈴子中学校	校舎	1		中学校	校舎	RC	3	1512	1978	S53	41	旧	済	済				B	B	C	C	C	53	
249		江鈴子中学校	校舎	1		中学校	校舎	RC	3	434	1978	S53	41	旧	済	済				B	B	C	C	C	53	
250		江鈴子中学校	校舎	2		中学校	校舎	RC	2	801	1960	S35	59	旧	済	済				C	C	C	C	C	40	
251		江鈴子中学校	校舎	2		中学校	校舎	RC	2	889	1961	S36	58	旧	済	済				C	C	C	C	C	40	
252		江鈴子中学校	屋内運動場	3		中学校	体育館	S	2	1384	1978	S53	41	旧	済	済				B	C	C	C	C	43	
253		江鈴子中学校	校舎	4		中学校	校舎	RC	1	77	1978	S53	41	旧	済	済				B	B	C	C	C	53	渡り廊下
254		江鈴子中学校	校舎	5		中学校	校舎	RC	1	118	1964	S39	55	旧	済	済				C	C	C	C	C	40	
255		江鈴子中学校	校舎	6		中学校	校舎	RC	1	21	1978	S53	41	旧	-	-				C	C	C	C	C	40	
256		江鈴子中学校	校舎	7		中学校	校舎	S	1	31	1978	S53	41	旧	-	-				C	C	C	C	C	40	渡り廊下
257		江鈴子中学校	校舎	9		中学校	校舎	S	1	109	1988	S63	31	新						A	B	C	C	C	55	
258		江鈴子中学校	屋内運動場	11		中学校	武道場	S	1	367	1992	H4	27	新						A	C	C	C	C	45	武道館
259		江鈴子中学校	屋内運動場	11		中学校	武道場	S	1	54	1992	H4	27	新						B	C	C	C	C	43	渡り廊下
260		江鈴子中学校	廊下	12		中学校	その他	W	1	72	1997	H9	22	新						B	A	C	C	-	63	渡り廊下
261		江鈴子中学校	校舎	14		中学校	校舎	W	1	9	2004	H16	15	新						B	C	C	C	-	43	給食搬入口