

1. 計画の概要 P1～P3

目 的	<p>令和4年に「北上市地域公共交通計画」を策定し、地域の方々が住み慣れた地域でこれからも安心して住み続けられるよう、持続可能な公共交通ネットワークの構築に向けた事業に取り組んできました。</p> <p>この間、少子高齢化の加速や人口減少の本格化に加え、物価や燃料費の高騰などにより、公共交通を取り巻く環境は一層厳しさを増しています。こうした状況の中で、行政・交通事業者・地域住民が協働で、地域のくらしを支える持続可能な公共交通ネットワークを確立・維持していく必要があります。</p> <p>こうした状況を踏まえ、誰でも気軽に安心・安全に利用できる公共交通ネットワークを目指し、前計画を引き継ぐとともに、取組の成果や課題等を整理し、事業者・地域住民 との協働を重視しながら、医療、福祉、観光や地域づくり等とも連携し、持続可能なまちづくりを目指す戦略の一環として本計画を策定します。</p>		
位置づけ	地域公共交通の活性化及び再生に関する法律（平成19年法律第59号）に基づく「地域にとって望ましい地域旅客運送サービスの姿」を明らかにする地域公共交通のマスタープランであり、北上市総合計画を上位計画とし、北上市都市計画マスタープラン及び北上市立地適正化計画と整合した計画とする。	区 域	北上市全域
		期 間	令和8年度～令和12年度

2. 基本的な方針及び目標 P4～P16

■これまでの取組と評価

○路線バスの廃止・減便の代替交通の確保や、事業者支援として第二種免許取得支援・幹線交通等への補助金の交付など、公共交通のネットワークの確保・維持のための施策を行った。

○公共交通の利用促進事業として、電車やバスの乗り方教室の実施や高齢者助成券の配布といった公共交通を利用するきっかけづくり、交通マップの配布やバスロケーションシステムによる情報周知を行うなど取組を行った。

■現状と課題の把握

○利用者の減少により路線バスの廃止や減便が進んでいる。

○バス・タクシー事業者・地域交通の運転手が慢性的に不足している。

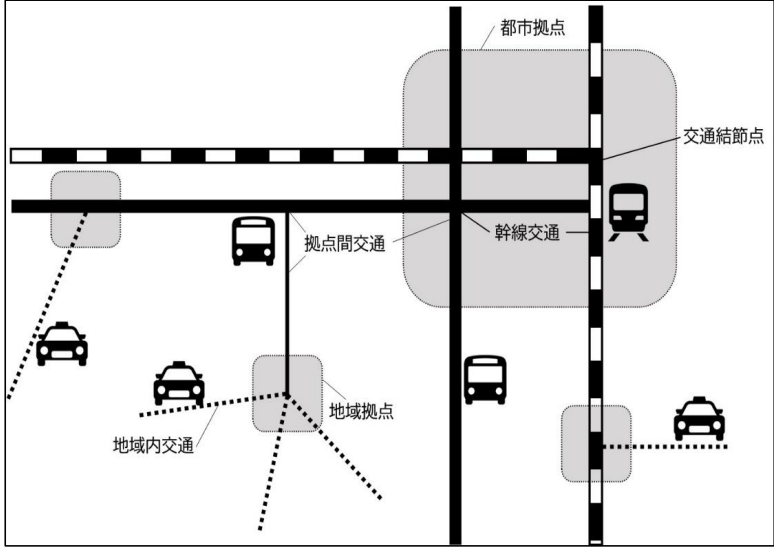
○拠点間交通と地域内交通での交通空白地の移動手段の確保。

○コミュニティバス（おに丸号）の平日毎日運行化による利便性の向上の要望が高い。

■基本的な方針

目指すべきまちの姿	都市機能の集約と地域の連携による持続可能なまち
目指すべき公共交通ネットワークの姿	誰でも気軽に安心・安全に利用できる公共交通ネットワーク

公共交通ネットワークの姿



地域公共交通の課題		基本目標
①既存の公共交通ネットワークの維持	基本目標1 公共交通ネットワークの維持・確保	公共交通を市民生活に不可欠の「インフラ」と位置づけ、市が積極的な役割を果たし、公共交通ネットワークを維持・確保する。
②公共交通ネットワークの担い手確保		
③利用ニーズに対応した公共交通の体系の構築	基本目標2 利用しやすい公共交通サービスの展開	ICT化の推進や交通空白地域の解消により、誰もが安心して便利に公共交通サービスを受けられ、利用しやすい環境を整備する。
④住民・事業者・行政・地域づくり組織等の協働体制の強化		
⑤交通空白地域の公共交通の確保	基本目標3 まちの暮らしを豊かにする公共交通	住み慣れた地域で暮らし続けられ、誰でも安心・安全に利用することができる公共交通の構築をする。
⑥誰もが利用しやすい公共交通の環境整備		
⑦新規ユーザー獲得のための利用促進の実施		

3. 事業計画 P17～P25

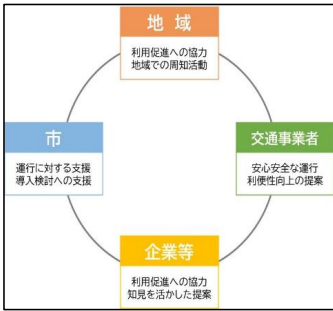
戦略	プロジェクト	事業名		内容	事業主体	着手年度
戦略1 公共交通ネットワークの維持・確保	1-1 幹線交通の維持・確保	1-1-1	①幹線交通補助事業	公共交通事業者と連携し、幹線交通の維持・確保に向けた運行費補助等を行う。 横川目線の増便による利便性向上について検討をする。	国、県、市、交通事業者	継続実施 (一部新規)
		1-1-2	②鉄道・バス広域連携事業	市町村間をつなぐ鉄道やバス路線の改善や利用促進に係る事業を近隣市町村と連携して取組を行う。	県、市、交通事業者、利用促進協議会	継続実施
	1-2 拠点間交通の維持・確保	1-2-1	③拠点間交通確保事業	拠点間を結ぶバス路線のサービス水準の確保（平日毎日運行）。おに丸号の運行費補助を行う。	市、交通事業者	継続実施
		1-2-2	④おに丸号平日毎日運行化検討・実施事業	おに丸号全路線の平日毎日運行化について検討及び実証運行をする。	市、交通事業者、地域	R8検討開始 (新規)
	1-3 地域内交通の維持・確保	1-3-1	⑤地域内交通補助事業	市内8地区で運行している地域内交通の運行費補助を行う。	市、交通事業者、地域	継続実施
	1-4 公共交通事業等への支援	1-4-1	⑥公共交通事業者支援事業	交通事業者に対し、第二種免許取得に対する支援、 交通事業者の魅力や働き方を広く周知するためPR動画の作成等 により運行体制の確保に向けた取組を支援する。	市、交通事業者	継続実施 (一部新規)
		1-4-2	⑦地域交通サポート事業	域内交通の新規導入や見直し検討の際に支援する。	市、地域	継続実施
戦略2 公共交通利用促進	2-1 公共交通利用促進	2-1-1	⑧利用促進情報発信事業	総合交通ブック、バスマップの配布を地域、関連組織と連携して実施する。	市、交通事業者、地域、関連企業	継続実施
		2-1-2	⑨乗車体験事業	公共交通乗り方教室、公共交通を利用したツアーの実施し、通学定期券の補助をする。	市、交通事業者、利用促進協議会	継続実施
		2-1-3	⑩交通空白地解消事業	交通空白地の調査及び解消に向けての検討を行う。	市、交通事業者、地域	R8検討開始 (新規)
	2-2 公共交通ICT化	2-2-1	⑪公共交通ICT化事業	デジタルマップの導入、キャッシュレス決済と一体となった企画券の検討を行う。 おに丸号へのキャッシュレス決済導入の検討。	市、交通事業者、関連企業	R8検討開始 (新規)
	2-3 待合利用環境の整備	2-3-1	⑫待合施設等の整備・維持事業	まちなかや地域の交通結節点において、待合環境の整備を行うとともに、交通関係施設の利便性を高める。定期券・回数券売り場の設置を検討する。	市、交通事業者、地域、関連企業	継続実施
戦略3 新しい公共交通のカタチづくり	3-1 社会情勢に応じた公共交通サービスの導入	3-1-1	⑬新しいサービスの導入事業	MaaSサービスやライドシェア等の新しい交通サービスの調査・研究を行う。	市、交通事業者、関連企業	継続実施
	3-2 新たな公共交通の検討	3-2-1	⑭新交通システム研究事業	自動運転などまちの魅力となる新しい交通システムの実現に向けた調査・研究に取り組む。	市、交通事業者、関連企業	継続実施
戦略4 推進体制の構築	4-1 推進体制の構築	4-1-1	⑮推進体制構築事業	地域公共交通アドバイザーの委嘱。公共交通施策の検討や見直しの際の協働での検討体制の維持。	市、交通事業者、地域づくり組織、関連企業	継続実施

4. 指標の設定 P27～R28

5. 推進体制 P29

■評価指標

戦略	指標	ねらい	目標値
戦略1	幹線交通（バス）の維持	石鳥谷線及び横川目線は、市の交通ネットワークの骨格路線であることから維持が必要。	2路線維持
	拠点間交通の維持確保	都市拠点と地域拠点を拠点間交通を維持・確保が必要。	16系統維持
	おに丸号全路線の平日毎日運行化	拠点間交通の品質を保証するため、平日毎日運行化を推進。	7路線
戦略2	乗車体験後の公共交通の利用割合	乗車体験後の利用状況を把握し、今後の事業改善への参考とする。	30%
	JR北上線利用促進事業の実施割合	沿線住民にマイレール意識を高めてもらうための取組を実施する。	100%
戦略3	新しい公共交通の実現	自動運転や自然エネルギー活用型などの新たなモードでの公共交通を実現し、市民に改めて公共交通への関心を高めてもらう。	実証運行を1モード
戦略4	地域公共交通導入の必要性を検討している地域づくり組織等への支援割合	これまでの実績を踏まえ、地域と連帯した持続可能な公共交通を実現するため、引き続き支援をする。	100%



本計画の取組に関しては、毎年度、北上市域公共交通会議及び北上市域公共交通アドバイザー会議を開催し、取組状況の報告及び意見交換等を行うとともに、市においても毎年度の事業実施計画ローリングにおいて進捗状況の管理や必要に応じて見直しを行っています。

また、計画の最終年を目途に計画全体の取組状況の評価を行い、新計画策定に向けた準備を進めていきます。

2

(仮称)新・北上市地域公共交通計画
(案)

令和 8 年 月
北上市地域公共交通会

目次

I 計画の概要	
1 計画策定の目的	1
2 計画の位置づけ	1
3 計画の区域	2
4 計画期間	2
5 対象の交通モード	3
II 基本的な方針および目標	
1 これまでの取り組みと評価	4
2 現状と課題の把握	6
2-1 利用者状況等	
2-2 関係組織ヒアリング	
3 地域公共交通の課題（方向性）	12
4 計画目標	14
4-1 目指すべきまちの姿	
4-2 目指すべき地域公共交通ネットワークの姿	
4-3 基本目標	
III 事業計画	
1 戦略・プロジェクト	17
2 プロジェクトにおける個別の事業計画	18
(1) 戦略1 公共交通ネットワークの維持・確保	
(2) 戦略2 公共交通利用促進	
(3) 戦略3 新しい公共交通のカタチづくり	
(4) 戦略4 推進体制の構築	
IV 指標の設定	27
V 推進体制	29
参考 資料編	

I 計画の概要

1 計画策定の目的

本市は、令和 4 年に「北上市地域公共交通計画」を策定し、地域の方々が住み慣れた地域でこれからも安心して住み続けられるよう、持続可能な公共交通ネットワークの構築に向けた事業に取り組んできました。

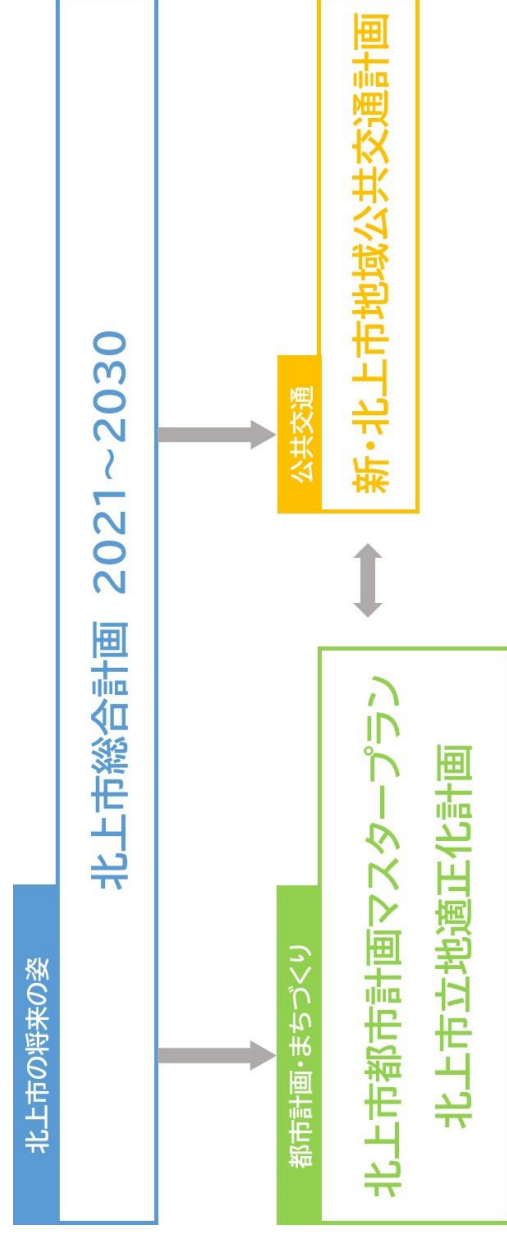
この間、少子高齢化の加速や人口減少の本格化に加え、物価や燃料費の高騰などにより、公共交通を取り巻く環境は一層厳しさを増しています。こうした状況の中で、行政・交通事業者・地域住民が協働で、地域のくらしを支える持続可能な公共交通ネットワークを確立・維持していく必要があります。

こうした状況を踏まえ、誰でも気軽に安心・安全に利用できる公共交通ネットワークを目指し、前計画を引き継ぐとともに、取組の成果や課題等を整理し、事業者・地域住民との協働を重視しながら、医療、福祉、観光や地域づくり等とも連携し、誰もが安心・安全に利用できる交通ネットワークを構築することで、それぞれの地域に住み続けられるまちづくりを目指す戦略の一環として本計画を策定します。

2 計画の位置づけ

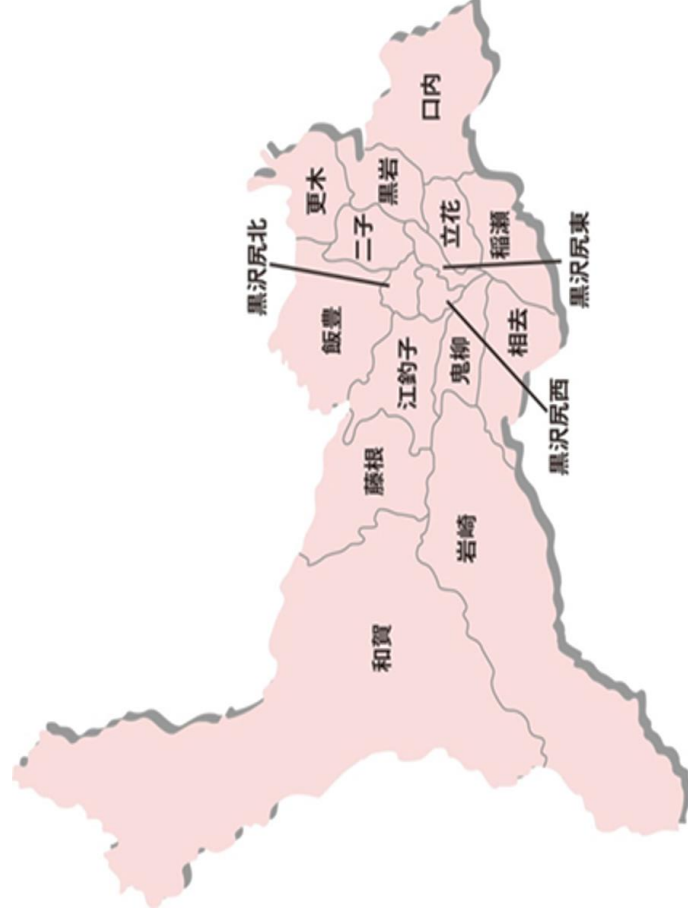
本計画は、「地域公共交通の活性化及び再生に関する法律（平成19年法律第59号）」に基づき、「地域にとって望ましい地域旅客運送サービスの姿」を明らかにする地域公共交通のマスタープランとして定めます。

また、北上市総合計画を上位計画とし、北上市都市計画マスタープラン及び北上市立地適正化計画の施策と調整を図り、整合の取れた計画とします。



3 計画の区域

北上市全域とします。



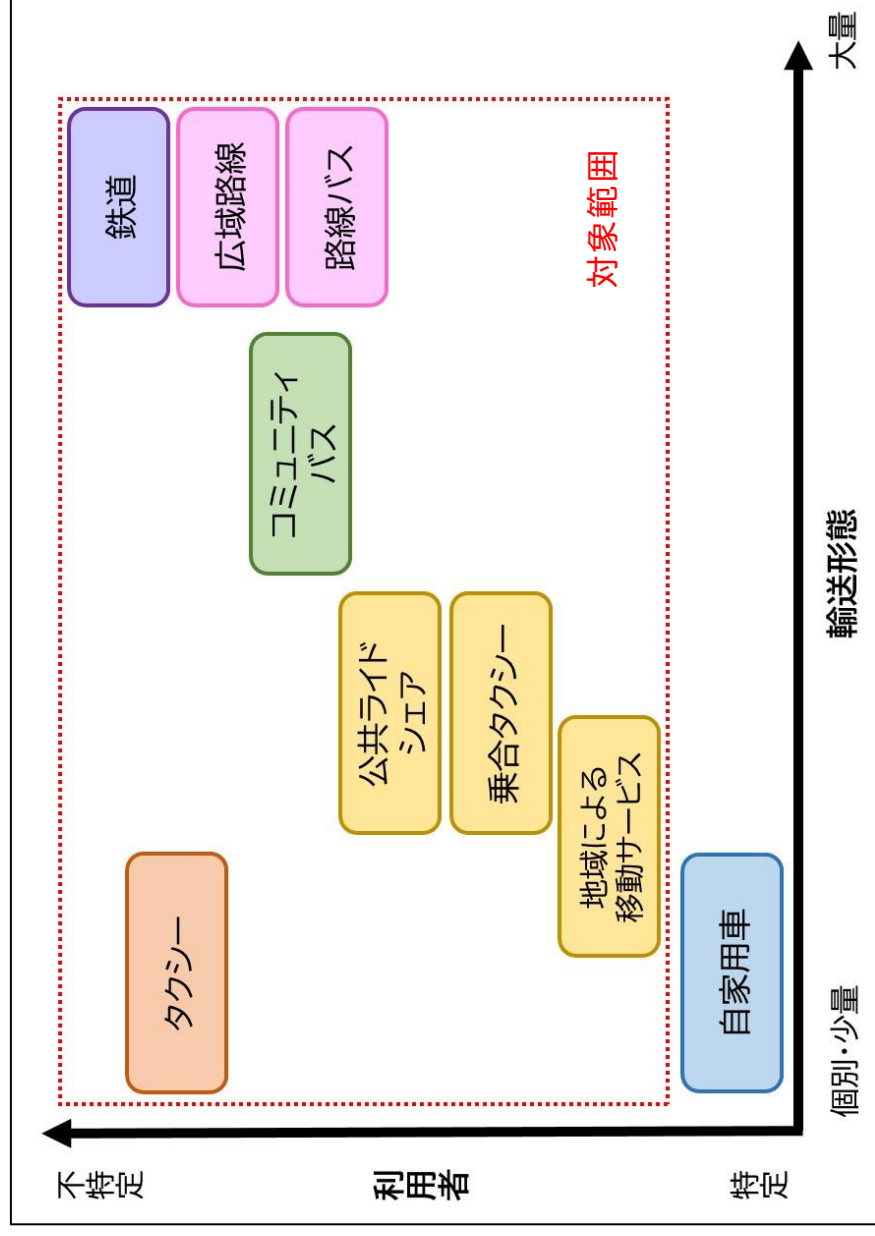
4 計画期間

北上市総合計画の前期アクションプラン及び北上市都市計画マスタープランとの計画年度の整合性に配慮し、本計画の計画期間は令和8年度～令和12年度とします。

	令和8年度	令和9年度	令和10年度	令和11年度	令和12年度
北上市 総合計画	基本計画(令和3年度～令和12年度)				
	後期アクションプラン(令和8年度～令和12年度)				
北上市都市計画 マスタープラン					令和4年度～令和12年度 ※5年ごとに見直し
北上市立地 適正化計画					令和4年度～令和12年度
新・北上市地域 公共交通計画					令和8年度～令和12年度

5 対象の交通モード

本計画の対象とする交通モードは、鉄道・バス・タクシー等の公共交通に加えて、地域住民による移動サービスや公共ライドシェア、乗合タクシー等も対象とします。



交通モード	交通手段・路線
鉄道	東北新幹線、JR 東北本線、JR 北上線
広域路線バス	石鳥谷線、花巻空港シャトルバス
路線バス	横川目線、北上翔南高校線、工業団地線、村崎野線、市内線
コミュニティバス(おに丸号)	飯豊黒岩線、二子更木線、稲瀬線、立花岩崎線、口内線、鬼柳線、相去線
公共ライドシェア	口内地区有償運送
乗合タクシー	和賀地区乗合タクシー(のりたくん)、相去地区乗合タクシー、稲瀬地区乗合タクシー
地域による移動サービス	黒岩地区互助輸送、江釣子地区互助輸送
タクシー	一般タクシー、日本版ライドシェア

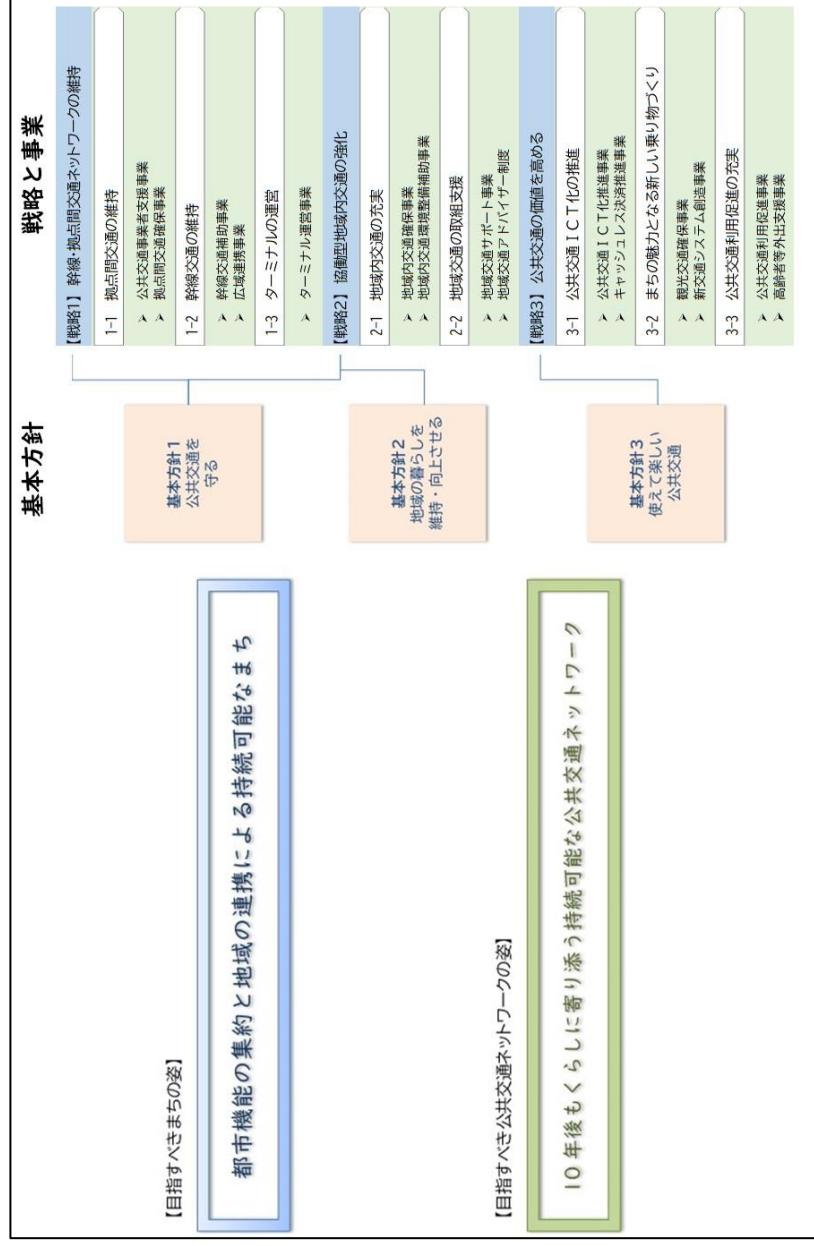
※ その他の交通モードについては、必要に応じて対象とします。

Ⅱ 基本的な方針および目標

1 これまでの取り組みと評価

「北上市地域公共交通計画」では、目指すべきまちの姿を「都市機能の集約と地域の連携による持続可能なまち」とし、それを実現するために北上市の目指すべき地域公共交通ネットワークの姿として「10年後もくらしに寄り添う持続可能な公共交通ネットワーク」と定め、路線バスの廃止・減便の代替交通の確保や、事業者支援として運行費の補助・二種免許取得支援など、公共交通ネットワークの確保・維持のための施策を行ってきました。

また、公共交通の利用促進事業として、電車やバスの乗り方教室の実施や高齢者助成券の配布といった公共交通に乗るきっかけづくり、交通マップの配布やバスロケーションシステムによる情報周知を行うなど、将来に残る持続可能な公共交通ネットワークを目指してきました。



令和4年策定「北上市地域公共交通計画」から抜粋

事業計画の取組状況

事業No.	事業名	主な事業内容	評価
1-1-1	公共交通事業者支援事業	第二種免許取得支援	A
1-1-2	拠点間交通確保事業	コミュニティバスの維持・確保	A
1-2-1	幹線交通補助事業	石鳥谷線・北上金ケ崎線・成田線・横川目線の維持確保	B
1-2-2	広域路線連携事業	JR 北上線利用促進協議会、花巻空港シャトル場バス運行補助金	A
1-2-3	JR 北上線利用促進事業	JR 北上線プロモーション化事業	A
1-3-1	ターミナル運営事業	まちなか・地域ターミナルの設置・運営	A
2-1-1	地域内交通確保事業	地域内交通の運行補助	A
2-1-2	地域公共交通環境整備補助事業	地域が主体的に行う公共交通の環境整備等への支援	C
2-2-1	地域交通サポート事業	地域における地域公共交通検討の際の支援	A
2-2-2	地域交通アドバイザー制度	アドバイザーの委嘱、地域派遣	A
3-1-1	幹線交通 ICT 化推進事業	バスロケーションシステムの運用	A
3-1-2	キャッシュレス決済推進事業	岩手県交通(株)路線バスへの交通系 IC カード導入支援	A
3-2-1	観光交通確保事業	花巻空港シャトルバスの運行、Maas 実証実験	A
3-2-2	新交通システム創造就業	自動運転車両によるイベントの開催	B
3-3-1	公共交通利用促進事業	バス・JR 北上線乗り方教室、バスマップ等の作成	A
3-3-2	高齢者等外出支援事業	高齢者運賃助成事業	A

評価基準

A 計画通り実施した

B 一部実施

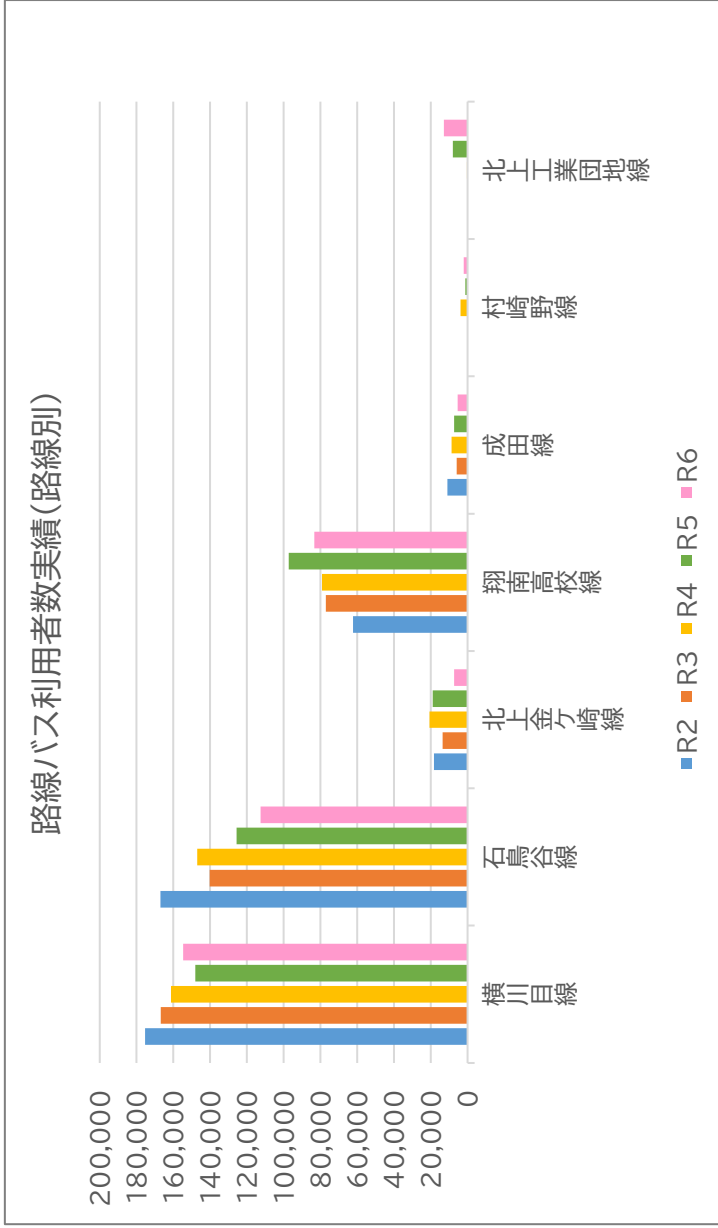
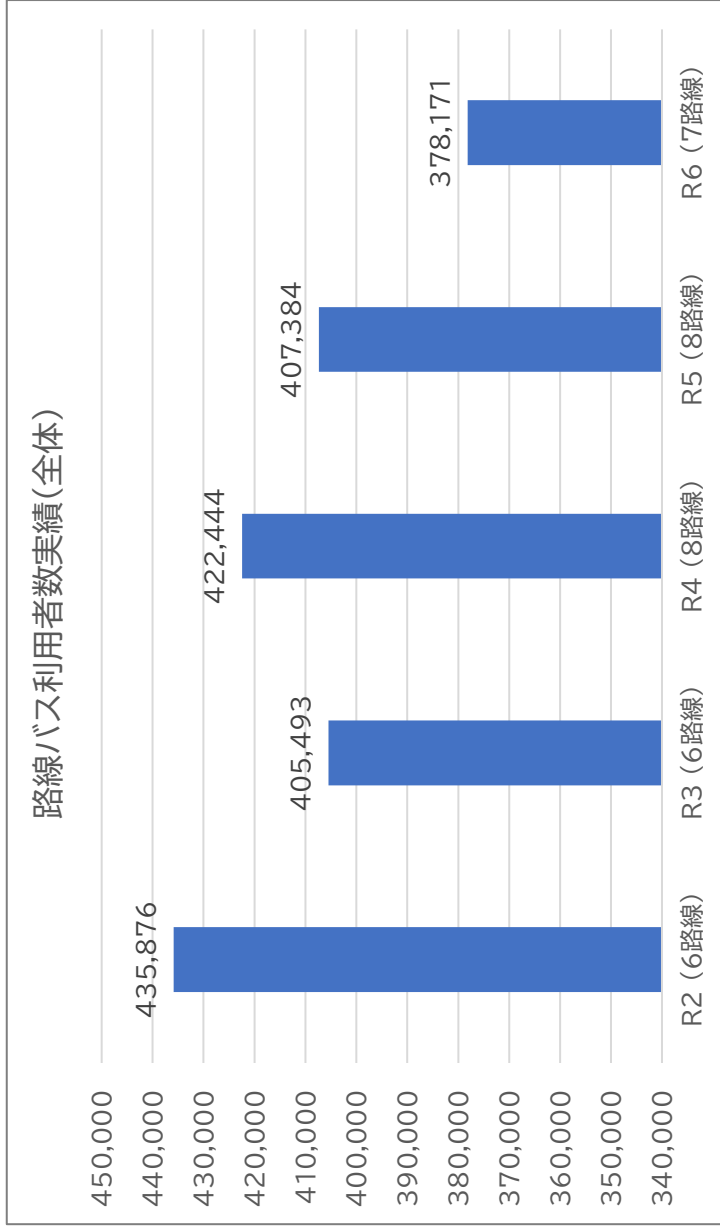
C 実施しなかった

2 現状と課題の把握

2-1 利用者状況等

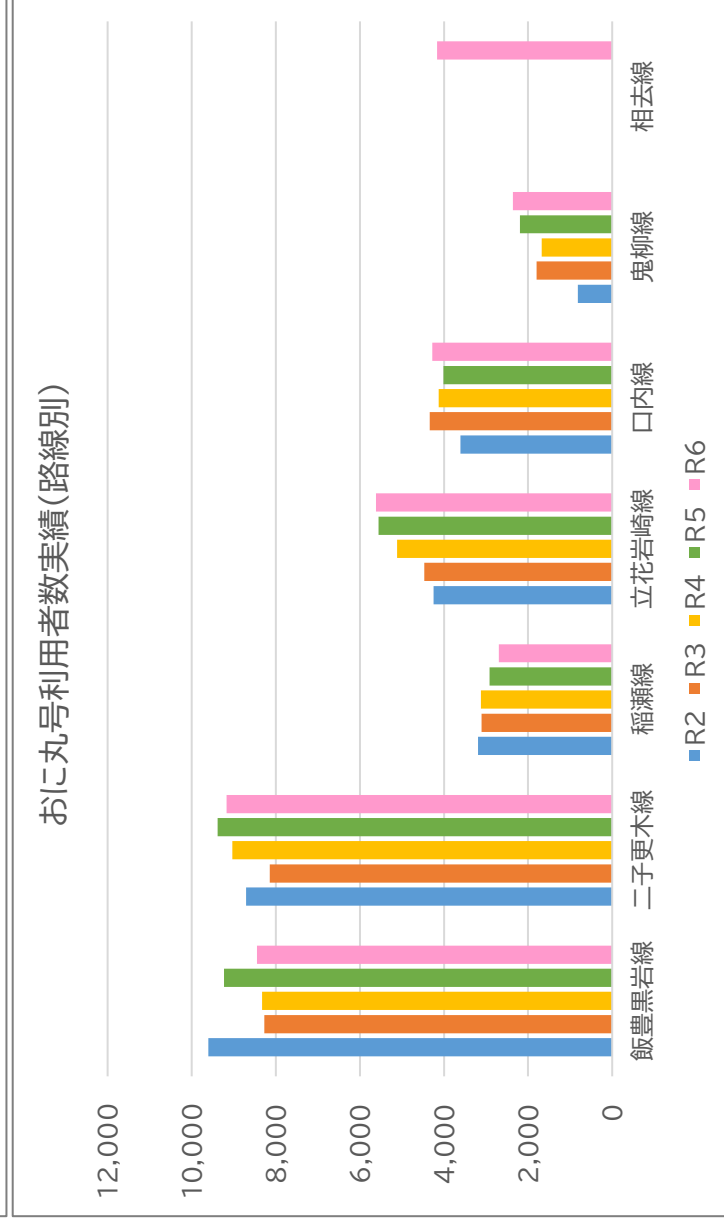
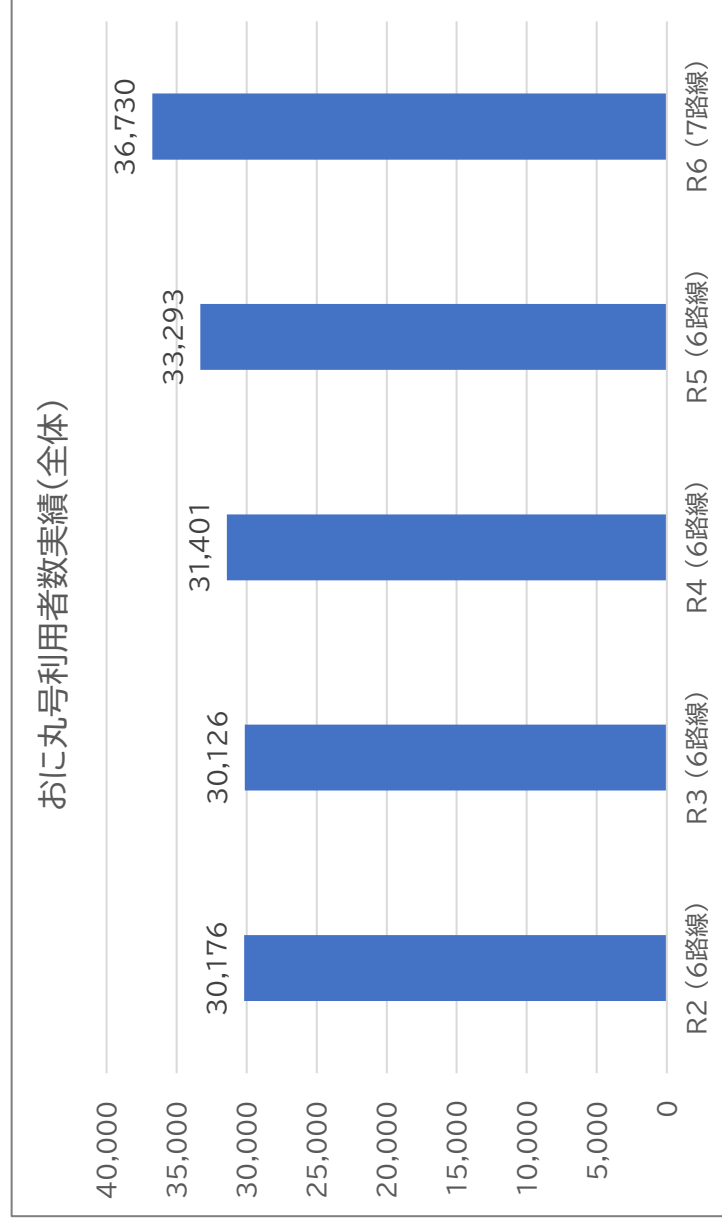
(1) 路線バス利用者の状況

路線バス全体では、コロナウイルスの影響が落ち着いた令和5年以降も減少傾向であり、配線や減便等の措置が取られた。路線別では、北工業団地線・北上翔南高校線を除き減少傾向となっている。



(2) おに丸号利用者の状況

- ・おに丸号全体としては、利用者は増加傾向である。
- ・飯豊黒岩線・二子更木線はコロナウィルスの影響で利用者が落ち込み、その後回復しているが、コロナ前の水準には戻っていない。
- ・稲瀬線は毎年減少傾向にあるが、乗合タクシーほどの減少とはなっていない。
- ・立花岩崎線・口内線・鬼柳線はコロナ禍で微減となっている路線もあるが、R2と比べると増加傾向である。

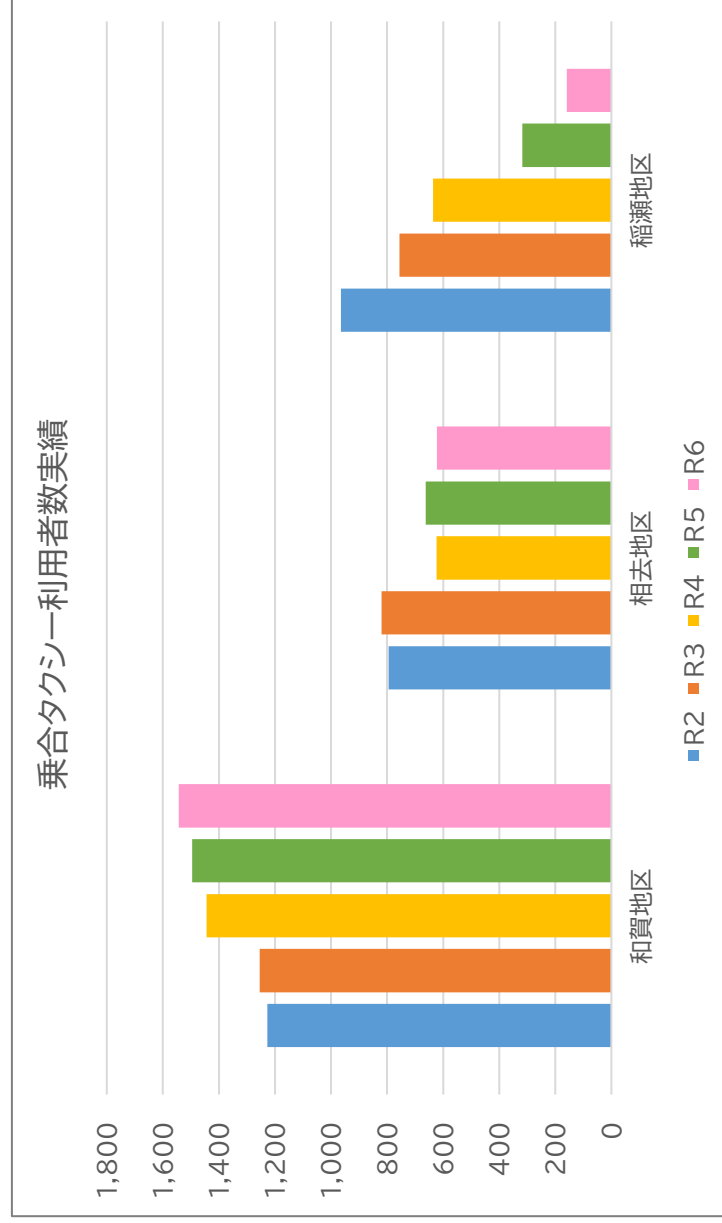


(3) 乗合タクシー利用者状況

・和賀地区乗合タクシーは全体では増加傾向だが、和賀地区・岩崎地区・稲瀬地区は増加、藤根地区は減少傾向である。

・相去地区乗合タクシーはR4から減少に転じている。

・稲瀬地区乗合タクシーは令和5年度以降、前年度と比較して半数以上の減少となっている。



2-2 関係組織ヒアリング調査

新たな公共交通計画を策定するにあたり、現状の把握と課題の整理をすることを目的として、事業者や地域へのヒアリング及び市民へのアンケート調査を実施しました。

(1) バス運行事業者ヒアリング

令和7年7月に岩手県交通株式会社、東日本交通株式会社、西北交通株式会社へバス運行の現状等についてヒアリングを行ったもの。

現状	<ul style="list-style-type: none"> ・運転手は慢性的に不足しており、年齢層も高い。OBや他営業所からの応援で対応している場合もある。 ・収支率が低い路線バスは国庫補助やファイダー補助を受けているが、全額ではないため、自社の持ち出しで運行している。 ・乗車が少ない路線は廃線せざるを得ない。 ・コミュニティバスは利用者が定着しており、微増傾向である。 ・路線だけでなく、貸切も行っているが季節やインバウンド等で需要が変動する。 ・SuicaなどICの導入は費用に対して、実需があるかどうか。 ・コミュニティバスは高齢者利用がほとんどであるため、キャッシュレス決済は使われないと思われる。
課題	<ul style="list-style-type: none"> ・運転手不足と高齢化により、増便や新路線の対応が困難である。 ・赤字路線について、赤字分の補填が必要。 ・コミュニティバスは人で不足もあり、現状では毎日運行化は難しい。

(2) タクシー事業者ヒアリング

令和7年7月に北上地区タクシー業協同組合、株式会社八重樫タクシー、有限会社都タクシーに現状等についてヒアリングを行ったもの。

現状	<ul style="list-style-type: none"> ・運転手が減少傾向にあり、高齢化もしている。 ・夜間勤務を敬遠する傾向にある。 ・工業地帯の企業活動の影響もあり、通勤時間(朝夕)は需要超過している状態。 ・企業送迎の需要が多く、通院利用者等を断るケースがある。 ・キャッシュレス決済の利用が高く、クレジットカードとPayPayが多い。 ・乗合タクシーの運行は、予約制であること、迎車距離が長いこともあり、拘束時間が長くなってしまいう。
----	--

課題	<ul style="list-style-type: none"> ・運転手不足と高齢化が一番大きい課題である。 ・歩合制のため最低賃金割れすることもあり、手当や割増運賃のバランスが悪く採算が取りにくい。 ・朝夕のピーク時に重なり、需要に対応しきれない。 ・乗合タクシーの運用の見直し。
----	--

(3) 地域ヒアリング

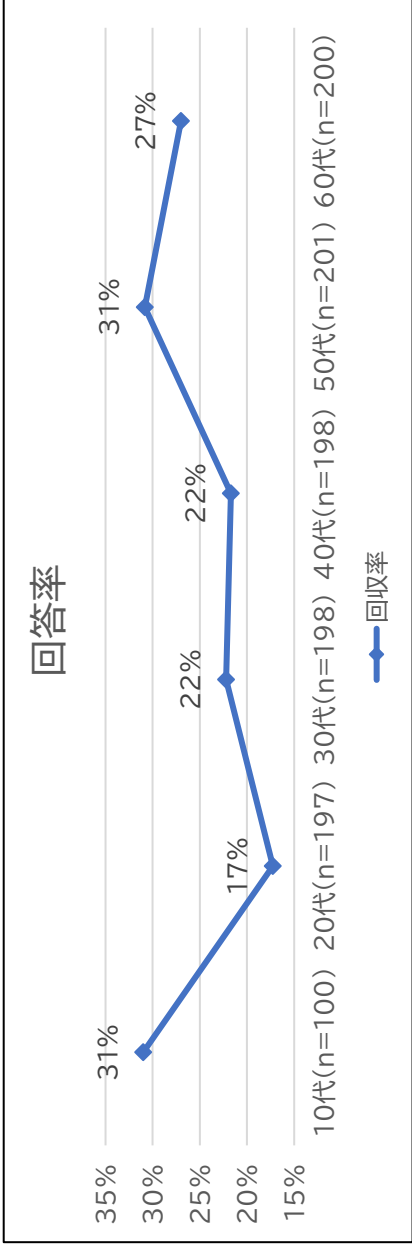
令和7年7月～8月に、市内13地区を対象に公共交通についての意見や現状などについてヒアリングを行ったもの。

※ 多数寄せられた意見を抜粋

現状	<ul style="list-style-type: none"> ・家族や知人の送迎で外出できる環境だが、数年後はどうなるかわからないため、公共交通があるといい。 ・高齢になっても自家用車の利便性から免許を返納しない人が多い。 ・免許返納したいが、移動が自由にできなくなると困るため、移動の足は確保して欲しい。 ・バス停が近くにないと高齢者は利用が難しい。 ・通勤・通学に使えるバスが少ない。 ・高齢者助成券は使わない、使えない人もいる。 ・乗り換えがしやすいダイヤにしてほしい。 ・乗合タクシーは予約が手間であることと、帰りの時間が用事によって不規則なため間に合わないことがあり、利用しづらい。 ・タクシーが予約しないと利用できない。 ・おに丸号の平日毎日運行をして欲しい、料金は高くなっても良い。 ・地域内交通（互助輸送・有償運送）の担い手確保が困難である。 ・人が乗っていないバスを見ると無駄に感じてしまう。
課題	<ul style="list-style-type: none"> ・拠点間交通と地域内交通での交通空白地の移動確保。 ・自家用車がなくても外出できる交通づくり。 ・目的や乗り換えに考慮した路線やダイヤの見直し。 ・おに丸号の平日毎日運行化による利便性の向上と利用者増に向けた取り組み。 ・高齢者助成券制度の見直し。

(4) 市民アンケート
令和7年10月21日～11月7日を回答期間とし、15～69歳の北上市民1,100人（無造作抽出）に対し、インターネット上のフォームで公共交通に関するアンケート調査を行ったもの。（回答者数：268人、回答率：24％）

[年代別回答率]



※はがき返送分を除く

[アンケート結果]

現状	<ul style="list-style-type: none"> ・免許を持ち、日常的に運転している割合が8～9割であった。 ・外出に困ることがあると回答した中で、10代の割合が高かった。趣味や娯楽での外出の際に交通手段がないという意見があった。 ・JR線は多くの市民に利用されているが、路線バスやおに丸号はやはり利用が少なかった。 ・タクシーは乗りたいときに捕まらない、予約が取れない。 ・ポイントやマイルが溜まる仕組みや飲食店のクーポンがついている乗車券があれば利用してみたいという意見があった。 ・料金が高くなってもいいので、夜間に運行する交通を求める声。 ・しらゆり地区など、分譲し住宅街となっている地区へのバス路線が欲しい。 ・公共交通の利用補助・助成の制度があればいい。 ・電車、バスの本数が少なく、利便性がよくないと利用できない。 ・通学に使えるダイヤや路線が必要。
課題	<ul style="list-style-type: none"> ・家用車の利用を公共交通へ振り向ける利用促進が必要。 ・通学や免許を持たない人が困らずに利用できる交通手段の確保。 ・生活の中で柔軟に利用できる路線ダイヤ。 ・交通空白地の移動手段確保。

3 地域公共交通の課題（方向性）

これまで取組や現状を踏まえ、北上市の地域公共交通をめぐる課題（方向性）について7点に整理しました。

① 既存の公共交通ネットワークの維持

北上市のまちづくり政策においては、公共交通ネットワークの維持が不可欠です。近年、利用者減により乗合バスの廃止や減便が進み、コミュニティバスや乗合タクシーによる代替が行われています。また、近隣市町を結ぶバスも支援を受けながら運行を継続していますが、収支悪化により将来の継続が懸念されています。こうした状況の中、市は公共交通を地域の重要なインフラと位置づけ、主体的に公共交通の品質向上に取り組むことが求められています。

② 公共交通ネットワークの担い手確保

北上市では、路線バスやコミュニティバス、乗合タクシー、自家用有償運送、互助輸送など多様な交通モードで公共交通ネットワークを構築していますが、高齢化や人手不足が顕著であり、交通事業者や地域主体の運営体制を維持していくための、担い手確保が大きな課題となっています。

さらに、活発な企業活動等によりタクシー需要が増加する一方、運転手不足が深刻化しています。公共交通の維持には、事業者・NPO 法人・地域住民など多様な主体による持続可能性を高める仕組みづくりが不可欠です。

③ 利用者のニーズに対応した公共交通体系の構築

少子高齢化や生活様式の変化により、公共交通に求められる役割は多様化しており、買い物や通院など日常生活に密着した移動ニーズに対応することが求められています。都市機能の集約や拠点間連携を目指す北上市都市計画マスタープランおよび立地適正化計画と連動し、地域の実情を踏まえた柔軟な交通サービスの提供により、利便性と効率性を兼ね備えた交通体系の構築を目指します。

④ 住民・事業者・行政・地域づくり組織等の協働体制の維持

平成 29 年度策定の「あじさい都市きたかみ公共交通網形成計画」より、住民・行政・事業者等が協働して公共交通の運営に取り組む体制を構築し、補助制度や役割分担の

見直しを進めてきました。

この取り組みにより、地域の特性に応じた様々な交通モードを協働により運営し、地域住民の移動の足を確保してきましたが、人手不足等により現状の体制を維持していくことが難しくなっています。

そこで、これまでの協働の枠組みを基盤としつつ、地域の実情を踏まえた運行体制や新たな交通制度などの検討が可能となるよう、関係組織との連携強化に努め、持続可能な協議体制の構築を目指します。

⑤ 交通空白地域の公共交通の確保

北上市では、拠点間交通や地域内交通の整備により、概ね市内の交通空白地域を力バーしてきました。しかし、依然として一部地域に交通空白が点在しており、今後とも様々な交通モードの導入を含め、地域の実情に応じた交通手段の確保に努める必要があります。

また、路線バスの廃止や減便などにより新たな交通空白が生じた場合にも、速やかに対応できるよう、柔軟な運行体制の構築と関係機関との連携強化を図っていきます。

⑥ 誰もが利用しやすい公共交通の環境整備

ICT化の進展や交通サービスの多様化により、公共交通の利便性は向上しつつありますが、誰もが安心して利用できる環境の整備には、さらなる取組が求められます。公共交通の利便性向上を図るとともに、市民の移動ニーズを的確に把握し、それに応じた運行体制の検討を進めていきます。また、情報発信の充実や利用促進の取組を通じて、公共交通への理解を深め、誰もが使いやすい交通環境の構築を目指します。

⑦ 新規ユーザー獲得のための利用促進策の実施

ヒアリングやアンケートを通じて、「運転免許を返納したいが、生活が不便になるので踏み切れない」、「交通手段があれば返納したい」、「ダイヤや本数など利便性がないと利用できない」といった声が多く聞かれました。自家用車の利便性が高い一方で、公共交通への転換には大きなハードルがあることが明らかになりました。

公共交通ネットワークを持続的に維持していくためには、既存の利用者に加え、これまで利用してこなかった市民への働きかけが不可欠です。今後は、利便性や分かりやすさの向上、市民への情報発信を通じて、公共交通の利用促進を図り、新たな利用者の獲得につなげることが求められます。

4 計画目標

これまでの振り返りから、「目指すべきまちの姿」、「地域交通が目指す姿」、「基本目標」について以下のように定めます。

4-1 目指すべきまちの姿

公共交通施策の実施や目指すべき公共交通ネットワークによって実現されるまちの姿を「都市機能の集約と地域の連携による持続可能なまち」と定める。各種交通施策は、目指すまちの姿の実現に向け、まちづくりの一環として行われるものとする。

北上市都市計画マスタープランでは、目指すべき都市像として、『『あじさい都市』きたかみ～都市機能の集約と地域連携による持続可能な都市～』を掲げ、都市を構成する地域コミュニティをあじさいの花にたとえ、それぞれの地域が独自の資源を生かして自立し、相互に連携することにより、いきいきと持続的に発展する都市を目指している。

本計画においても、この持続的な発展を実現するまちの姿を目標とし、この実現のために必要とされる公共交通ネットワークを描く。

【目指すべきまちの姿】

都市機能の集約と地域の連携による持続可能なまち

4-2 目指すべき地域公共交通ネットワークの姿

目指すまちの姿を実現するために、北上市のあるべき地域公共交通ネットワーク像として、「誰でも気軽に安心・安全に利用できる公共交通ネットワーク」と定める。

北上市では、市内各地区の特性を生かし、路線バスやコミュニティバスに加えてデマンド型乗合タクシーや交通空白地有償運送など多様な交通モードの組み合わせによりネットワークが形成されてきた。

公共交通はさまざまな分野で地域を支えていることから、市が主体的・積極的に公共交通の維持・改善に取り組み、住み慣れた地域で暮らし続けられ、誰でも安心・安全に利用することができる公共交通ネットワークの実現を目指す。

【目指すべき地域公共交通ネットワークの姿】

誰でも気軽に安心・安全に利用できる公共交通ネットワーク

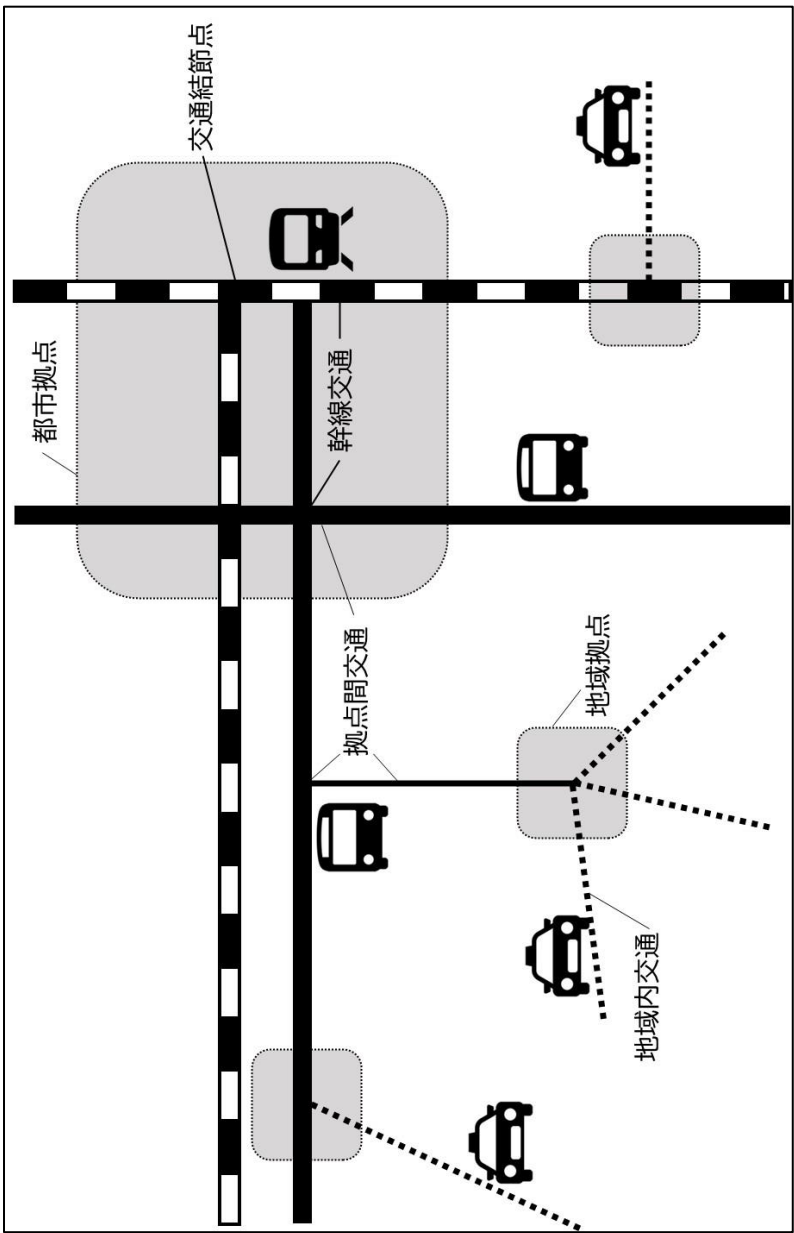


図 北上市が目指す公共交通ネットワークのイメージ

表 路線の役割とサービス水準

項目	役割	サービス水準
幹線交通	都市の骨格を形成する路線	一定の便数の確保や等間隔運行等を推進し、便利な路線を生み出す。
拠点間交通	各地域拠点と都市拠点を結ぶ路線	通勤・通学にも対応した定時定路線を基準とする。
地域内交通	地域拠点までの移動を担う	各世帯から地域拠点(地域ターミナル等)への移動を担保する。

表 交通ネットワークの構成要素

項目	内容	根拠
都市拠点	都市の核として市全体のまちの活力とにぎわい創出する拠点。	北上市都市計画マスタープラン
地域拠点	地域コミュニティの活性化や生活利便性の確保を図り、地域活力を創出する拠点。	北上市都市計画マスタープラン
交通結節点	複数のバス路線、コミュニティバスが経由し、乗継利便性を高めることで、ネットワーク全体の利便性を高めることができる地点。	新・北上市地域公共交通計画 北上駅 まちなかターミナル 地域ターミナル 江釣子SC

4-3 基本目標

目指すべき地域公共交通ネットワークを実現するために3つの基本目標を掲げます。

基本目標1 公共交通ネットワークの維持・確保

公共交通を市民生活に不可欠の「インフラ」と位置づけ、市が積極的な役割を果たし、公共交通ネットワークを維持・確保します。

基本目標2 利用しやすい公共交通サービスの展開

ICT化の推進や交通空白地域の解消により、誰もが安心して便利に公共交通サービスを展開し、利用しやすい環境を整備します。

基本目標3 まちの暮らしを豊かにする公共交通

住み慣れた地域で暮らし続けられ、誰でも安心・安全に利用することができる公共交通を構築します。


1 戦略・プロジェクト

目標達成に向けた戦略及びプロジェクトについて以下のとおり整理します。

<p>【本計画において整理した課題】</p> <p>① 既存の公共交通ネットワークの維持</p> <p>② 公共交通ネットワークの担い手確保</p> <p>③ 利用者のニーズに対応した公共交通体系の構築</p> <p>④ 住民・事業者・行政・地域づくり組織等の協働体制の維持</p> <p>⑤ 交通空白地域の公共交通の確保</p> <p>⑥ 誰もが利用しやすい公共交通の環境整備</p> <p>⑦ 新規ユーザー獲得のための利用促進策の実施</p>	<p>【基本目標】</p> <p>基本目標1 公共交通ネットワークの維持・確保</p> <p>基本目標2 利用しやすい公共交通サービスの展開</p> <p>基本目標3 まちの暮らしを豊かにする公共交通</p>	<p>【基本目標実現のための戦略・プロジェクト】</p> <p>戦略1 公共交通ネットワークの維持・確保</p> <p>プロジェクト</p> <p>1-1) 幹線交通の維持・確保</p> <p>1-2) 拠点間交通の維持・確保</p> <p>1-3) 地域内交通の維持・確保</p> <p>1-4) 公共交通事業者等への支援</p> <p>戦略2 公共交通利用促進</p> <p>プロジェクト</p> <p>2-1) 公共交通の利用促進</p> <p>2-2) 公共交通 ICT 化</p> <p>2-3) 待合利用環境の整備</p> <p>戦略3 新しい公共交通のカタチづくり</p> <p>プロジェクト</p> <p>3-1) 社会情勢に応じた交通サービスの導入・検討</p> <p>3-2) 新たな公共交通の検討</p> <p>戦略4 推進体制の構築</p> <p>プロジェクト</p> <p>4-1) 推進体制の構築</p>
---	--	--

2 プロジェクトにおける個別の事業計画

戦略1 公共交通ネットワークの維持・確保

1-1 幹線交通の維持・確保					
事業 No.1-1-1 幹線交通補助事業		事業主体:国、県、市、交通事業者			
【事業概要】公共交通事業者と連携し、幹線交通を維持・確保するため運行費の補助等を行う。					
【事業例】					
◇幹線交通の維持・確保を図るため、国、県、市の補助により、交通事業者を支援する。					
◇幹線交通の利便性の向上や新規利用者を獲得するため、交通事業者と連携し、ダイヤ等の改善など見直しを検討する。					
◇横川目線の増便による利便性向上について検討をする。 (新規)					
令和8年度	令和9年度	令和10年度	令和11年度	令和12年度	
■国庫補助路線 に対する補助 (石鳥谷線・横川 目線)	■国庫補助路線 に対する補助 (石鳥谷線・横川 目線) ■国庫補助路線 に対する補助の 見直し	■国庫補助路線 に対する補助 (石鳥谷線・横川 目線)	■国庫補助路線 に対する補助 (石鳥谷線・横川 目線)	■国庫補助路線 に対する補助 (石鳥谷線・横川 目線) ■国庫補助路線 に対する補助の 見直し	
■状況に応じた ダイヤ等の改善					

事業 No.1-1-2 鉄道・バス広域連携事業		事業主体:県、市、交通事業者、 利用促進協議会			
【事業概要】市町村間をつなぐ鉄道やバス路線（広域路線）の現状、利用実態に関する情報共有を定期的に行い、改善や利用促進に係る事業を連携して取り組む。					
【事業例】					
◇関係自治体と連携し公共交通の利用促進を図る取組みやイベント等を実施する。					
・JR北上線利用促進協議会、いわて花巻空港利用促進協議会					
◇いわて花巻空港と JR 北上駅を結ぶバスを運行し、来訪者（観光、ビジネス）の利便性向上を図るとともに、空港・駅間の2次交通としての機能を維持する。					
・いわて花巻空港シャトルバス運行補助金					
◇幹線交通の北上駅への接続を維持する。					
◇（まちなか・地域）ターミナルを運営し、快適なバスの待合環境や円滑な乗継環境を提供する。					
令和8年度	令和9年度	令和10年度	令和11年度	令和12年度	
■関係自治体と連携した利用促進事業の実施					↑
■JR 北上線の利用促進・啓発事業の実施					↑
■花巻空港シャトルバス運行費補助					↑
■ターミナルの運営					↑

1-2 拠点間交通の維持・確保						
事業 No.1-2-1 拠点間交通確保事業			事業主体:市、交通事業者			
【事業概要】公共交通事業者と協力し、都市拠点と地域拠点を結ぶ乗合バスの公共交通について、平日毎日運行を基本に一定のサービス水準での運行を確保する。						
【事業例】						
◇拠点間を結ぶコミュニティバス(おに丸号 7路線)の運行を行う。						
◇状況に応じて、拠点間交通の運行の見直しを行う。						
令和8年度	令和9年度	令和10年度	令和11年度	令和12年度		
■拠点間交通の運行事業					▲	
■状況に応じた拠点間交通の運行の見直し					▲	
事業 No.1-2-2 コミュニティバス(おに丸号)の全線平日毎日運行化検討・実施事業(新規)			事業主体:市、交通事業者			
【事業概要】コミュニティバス(おに丸号)全路線を平日毎日運行化し、拠点間交通としての機能強化を図る。						
【事業例】						
◇コミュニティバス(おに丸号)全線平日毎日運行化の検討・実施をする。						
・立花岩崎線・稲瀬線・鬼柳線・相去線・飯豊黒岩線・二子更木線						
令和8年度	令和9年度	令和10年度	令和11年度	令和12年度		
■平日毎日運行化に向けた路線検討	■平日毎日運行化に向けた実証運行				▲	
1-3 地域内交通の維持・確保						
事業 No.1-3-1 地域内交通補助事業			事業主体:市、地域、交通事業者			
【事業概要】市内8地区で運行している地域内交通(乗合タクシー、自家用有償運送、互助輸送等)の運行を支援する。						
【事業例】						
◇地域内交通を維持・確保するため運行費の補助を行う。						
令和8年度	令和9年度	令和10年度	令和11年度	令和12年度		
■運行費補助					▲	

1-4 公共交通事業者等への支援						
事業 No.1-4-1 公共交通事業者支援事業		事業主体:市、交通事業者				
【事業概要】公共交通を担う事業者に対し、市が積極的かつ効率的な支援を行い、持続可能な公共交通ネットワークを構築する。						
【事業例】						
◇交通事業者と連携し、第二種運転免許取得に対する支援など運転士の人材確保や運行体制の維持に向けた取組について検討する。						
◇運転士確保の一環として、交通事業者の魅力や働き方を広く周知するため、職場体験やPR動画を作成して、地域内外からの人材確保を推進する。 (新規)						
令和8年度	令和9年度	令和10年度	令和11年度	令和12年度		
■第二種運転免許取得支援					↑	
■交通事業PR動画等の作成・公開					↑	
事業 No.1-4-2 地域交通サポート事業		事業主体:市、地域				
【事業概要】地域交通の検討を行う地域づくり組織等に対し、市が積極的かつ効率的な支援を行い、持続可能な地域公共交通構築のための支援を行う。						
【事業例】						
◇地域内交通等の新規導入や見直しについて検討を行う際に、地域公共交通アドバイザーを派遣するなどの支援を行う。						
◇地域が主体となった運行計画の提案や利用促進の取組支援をする。						
令和8年度	令和9年度	令和10年度	令和11年度	令和12年度		
■地域内交通の新規導入・見直し支援					↑	
■運行計画の提案・利用促進の取組支援					↑	

戦略2 公共交通利用促進

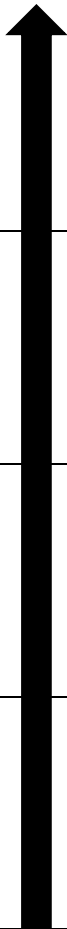
2-1 公共交通の利用促進						
事業 No.2-1-1 利用促進情報発信事業				事業主体：市、交通事業者、地域、 関連企業		
【事業概要】市内で利用できる公共交通の情報を発信し、利用促進につなげる。						
【事業例】						
◇総合交通ブック・バスマップの配布を地域、関連組織と連携して実施する。						
◇バスロケーションシステム等の運用						
・バスロケーションシステム、待合室サイネージ、Google マップ及び NAVITIME へのデータ提供。						
令和8年度	令和9年度	令和10年度	令和11年度	令和12年度		
■総合交通ブック等の配布					↑	
■バスロケーションシステム等の運用					↑	
事業 No.2-1-2 乗車体験事業				事業主体：市、交通事業者、利用促進協議会		
【事業概要】実際に乗車してもらい、公共交通の利用に対し意識啓発を図る。						
【事業例】						
◇公共交通の乗り方教室や出前講座等を地域や関連組織と連携して実施する。						
◇JR 北上線を活用した交通事業者とのコラボツアーを実施する。						
◇通学定期券補助の検討・実施をする。						
令和8年度	令和9年度	令和10年度	令和11年度	令和12年度		
■乗り方教室等の実施					↑	
■JR 北上線コラボツアー					↑	
■通学定期券補助の検討	■通学定期券補助実施				↑	


事業 No.2-1-3 交通空白地解消事業(新規)	事業主体:市、地域、交通事業者				
	【事業概要】交通空白地における地域における移動手段の確保を図る。				
	【事業例】				
	◇交通空白地の調査				
	◇交通空白地域との協議により、地域に寄り添った公共交通の確保を図る。				
	令和8年度	令和9年度	令和10年度	令和11年度	令和12年度
	■交通空白地 解消に向けた調 査・検討	■交通空白地 解消に向けた運 行の実施			

2-2 公共交通 ICT 化					
事業 No.2-2-1 公共交通 ICT 化事業			事業主体:市、交通事業者、関連企業		
【事業概要】公共交通の ICT 化を行い、より分かりやすい情報の発信、利用しやすい公共交通の実現に取り組む。					
【事業例】					
◇バス停の位置及び写真を掲載した誰もがいつでも確認できるようなデジタルマップの導入をする。(新規)					
◇横川目線(北上駅～パル間)への企画券の導入検討。(新規)					
◇コミュニティバス(おに丸号)へのキャッシュレス決済導入の検討(新規)					
令和8年度	令和9年度	令和10年度	令和11年度	令和12年度	
■デジタルマップの導入の検討	■デジタルマップの導入				➡
■横川目線企画券の実証実験	■横川目線企画券の実施				➡
■おに丸号キャッシュレス決済の導入検討	■平日毎日運行化路線への導入				➡

2-3 待合利用環境の整備					
事業 No.2-3-1 待合施設等の整備・維持事業			事業主体：市、交通事業者、関連企業		
【事業概要】まちなかの交通結節点や地域拠点において、待合環境の整備を行うとともに、乗り継ぎやターミナル等の交通関係施設の利便性を高める。					
【事業例】					
◇ターミナルを運営し、快適なバスの待合環境や円滑な乗継環境を提供する。					
・バス待合室管理(まちなかなかターミナル(本通り二丁目・本石町一丁目)、北上駅前待合所)					
・地域ターミナル設置運営(黒岩地域ターミナル等)					
◇バス停の環境整備、環境美化など利用環境の向上を行う。					
◇定期券・回数券売り場の設置を検討する。					
令和8年度	令和9年度	令和10年度	令和11年度	令和12年度	
■バス待合室の管理					
■地域ターミナルの運営					
■バス停環境整備					
■定期券等売り場設置検討					

戦略3 新しい公共交通のカタチづくり

3-1 社会情勢に応じた公共交通サービスの導入検討						
事業 No.3-1-1 新しいサービスの導入事業				事業主体：市、交通事業者、関連企業		
【事業概要】ライドシェア等の次世代型交通サービスの導入を検討し、まちの魅力となる新しい交通サービスの実現に取り組む。						
【事業例】						
◇MaaS サービスやライドシェア等の新しい交通サービスの調査・研究を行う。						
令和8年度	令和9年度	令和10年度	令和11年度	令和12年度		
■新交通サービスの調査・研究						
						

3-2 新たな公共交通の検討						
事業 No.3-2-1 新交通システム研究事業				事業主体：市、交通事業者、関連企業		
【事業概要】自動運転や自然エネルギーを活用した乗り物の導入など、新しい乗り物を開発、導入することで、まちの魅力となる新しい交通システムの実現に取り組む。						
【事業例】						
◇自動運転や自然エネルギーを活用した乗り物やパークアンドライド等、新しい交通システムの調査・研究を行う。						
令和8年度	令和9年度	令和10年度	令和11年度	令和12年度		
■新交通システムの調査・研究						
						

戦略4 推進体制の構築

4-1 推進体制の構築					
事業 No.4-1-1 関係組織との推進体制の構築			事業主体:市、交通事業者、地域づくり組織、関連組織		
【事業概要】関係組織との協働・連携のための推進体制の構築を行う。					
【事業例】					
◇地域公共交通に関する有効な政策等の助言をいただくため、地域公共交通アドバイザーを委嘱する。					
◇地域公共交通計画の施策の維持や確保に向け、交通事業者や地域づくり組織等の関係組織との協働の体制を維持する。					
令和8年度	令和9年度	令和10年度	令和11年度	令和12年度	
■アドバイザーの委嘱					
■協働体制の維持					

IV

指標の設定

本計画における取組の成果等を検証するため指標を設定します。なお、指標については戦略ごとに設定します。

■戦略1 公共交通ネットワークの維持・確保

評価指標	ねらい	目標(数値)
幹線交通(バス)の維持	石鳥谷線及び横川目線は、市の交通ネットワークの骨格路線であることから維持していく必要がある。	2路線の維持
拠点間交通の維持確保	都市拠点と地域拠点を結ぶ拠点間交通は、あじさい都市を具現化する重要な交通ネットワークであり、確実に維持・確保をしていく必要がある。	16 系統の維持
おに丸号全路線の平日毎日運行化	おに丸号は、拠点間交通としての役割を担っているが、口内線を除く6路線に至っては隔日の運行となっている。拠点間交通としての品質を保証するため、平日毎日運行化を推進する。	7 路線

■戦略2 公共交通利用促進

評価指標	ねらい	目標(数値)
乗車体験参加者における、その後も公共交通を利用した割合	参加者のその後の利用状況(おおむね半年)を把握し、今後の事業推進(見直し等も含め)への参考とするため。	参加者の 30%
JR 北上線利用促進事業の実施割合	JR 北上線の沿線住民にマイルール意識を高めてもらうための取組(乗車体験、シンポジウム、コラボツアー)を継続的に実施する。	100%

■戦略3 新しい公共交通のカタチづくり

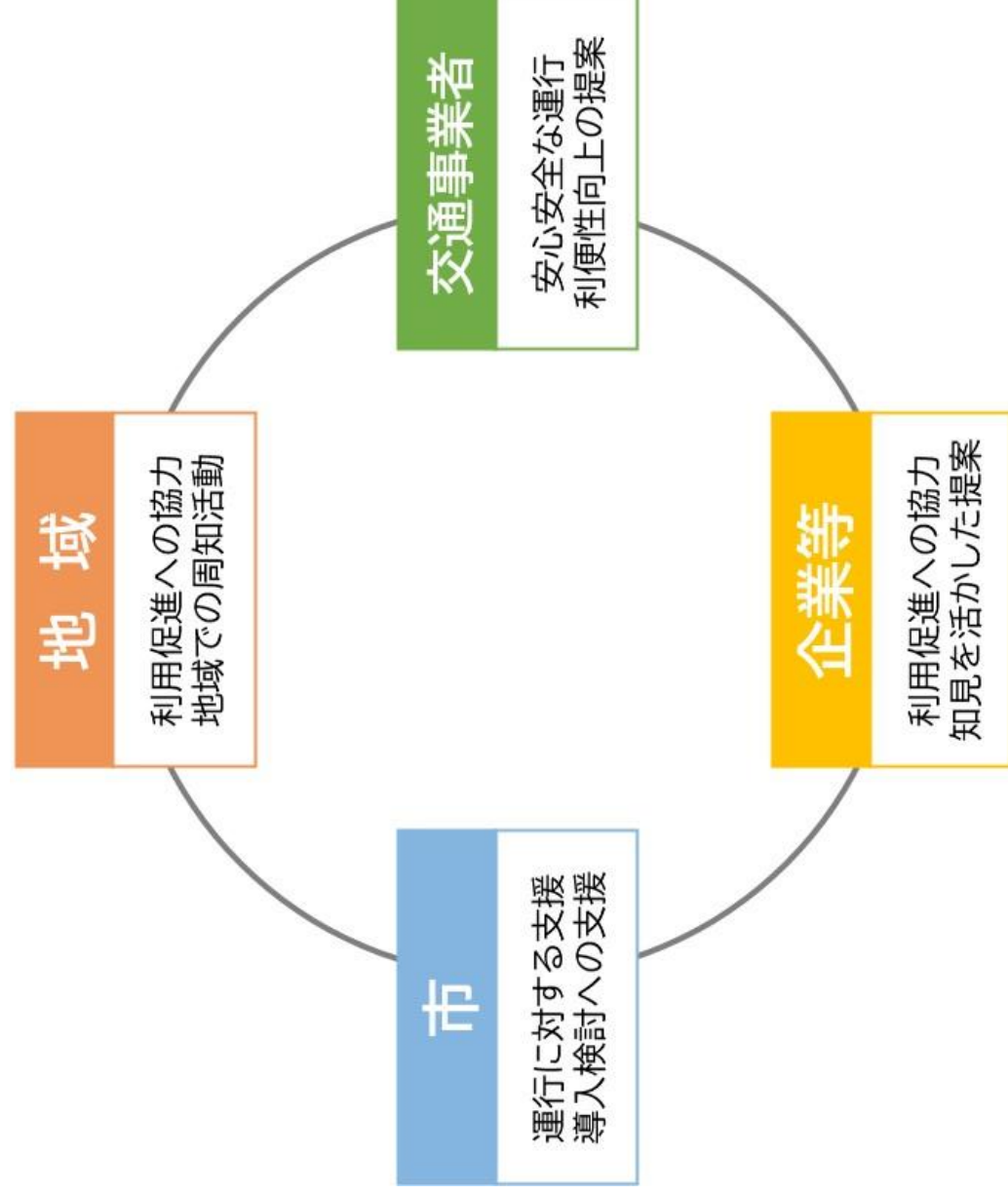
評価指標	ねらい	目標(数値)
新しい公共交通の実現	自動運転や自然エネルギー活用型などの新たなモードでの公共交通を実現し、市民に改めて公共交通への関心を高めてもらう。	実証運行を1モード

■戦略4 推進体制の構築

評価指標	ねらい	目標(数値)
地域公共交通導入の必要性を検討している地域づくり組織等への支援割合	北上市はこれまでも地域の公共交通を検討する際には、その地域や交通事業者等と協働で検討を進めてきた実績がある。これからこのようなスタイルでの検討体制を維持し、地域と連帯した持続可能な公共交通を実現するため、引き続き支援を行っていく。	100%

V 推進体制

本計画に定めた取組を着実に実行するため、地域、交通事業者、市といった関係者が、それぞれ役割のもと連携して地域の公共交通を支えていきます。また、企業などにも協力を仰ぎ、本計画を着実に推進していきます。



なお、本計画の取組に関しては、毎年度、北上市地域公共交通会議及び北上市地域公共交通アドバイザー会議を開催し、取組状況の報告及び意見交換等を行うとともに、市においても毎年度の事業実施計画ローリングにおいて進捗状況の管理や必要に応じて見直しを行っていきます。

また、計画の最終年を目的に計画全体の取組状況の評価を行い、新計画策定に向けた準備を進めていきます。

地域の概要

1. 基礎データ

北上市
人口：90,680人（R7.9.30現在・住民基本台帳）
面積：437.6平方キロメートル
過疎地域等指定：なし
高齢化率：28.6%
交通会議開催数：2回
（R7.5、R8.1）

2. 公共交通の概況

【乗合バス】

①路線バス

運 行：岩手県交通（株）
路 線：横川目線、石鳥谷線、北上翔南高校線、北上市内線
成田・村崎野線、花巻北高校線、北工業団地線

②コミュニティバス

運 行：岩手県交通（株）、東日本交通（株）、北上地区タクシー
業協同組合、北上市（運行委託）
路 線：飯豊黒岩線、二子更木線、口内線、鬼柳線、相去線
稲瀬線、立花岩崎線

【鉄道】

運 行：東日本旅客鉄道（株）
路 線：在来線2路線、JR東北新幹線

【乗合タクシー】

運 行：タクシー事業者3社
エリア：3地区（稲瀬、和賀、相去）

【自家用有償旅客運送】

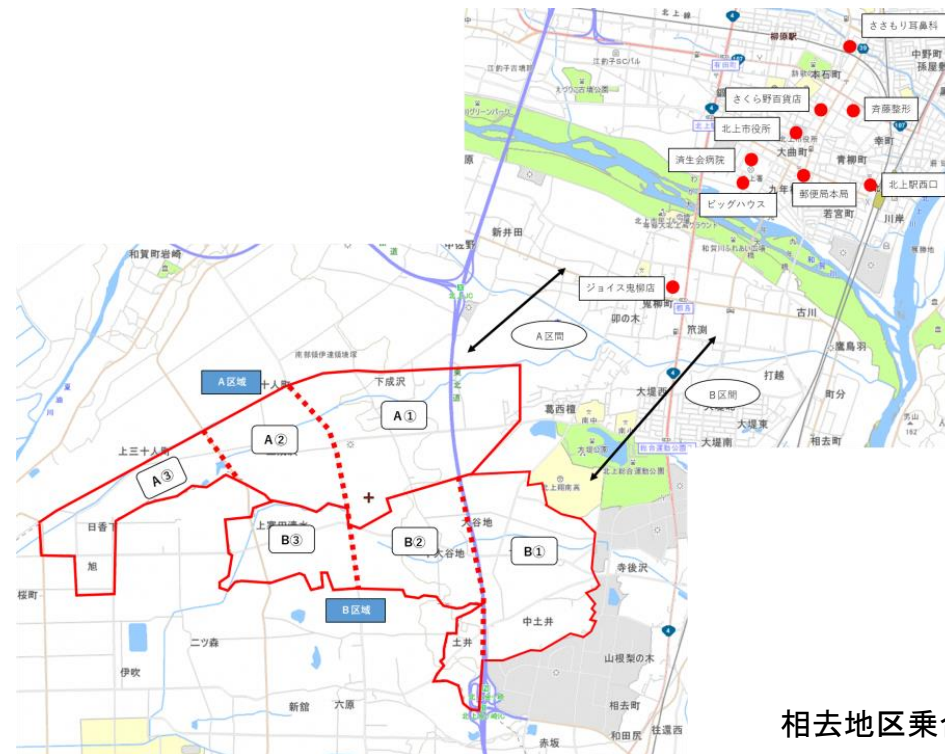
運 行：特定非営利活動法人くちない
形 態：公共交通空白地有償運送、福祉有償運送
エリア：口内地区

【互助による輸送】

運 行：特定非営利活動法人あすの黒岩を
築く会、江釣子自治協議会
エリア：黒岩地区、江釣子13区

3. 公共交通の問題点

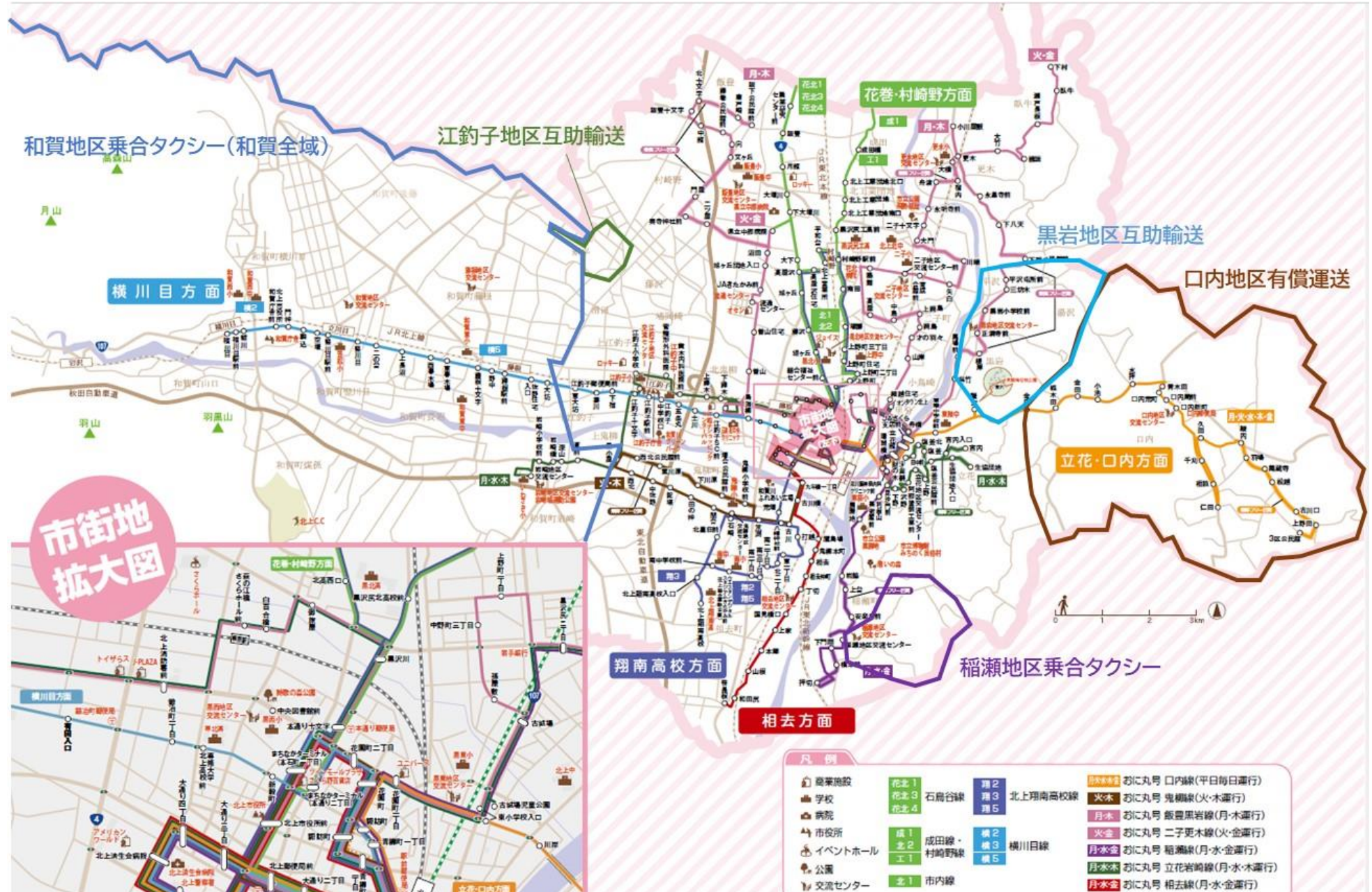
- ・人口減少、少子高齢化の進展による影響や自家用車依存から、公共交通の利用者数が低迷している。
- ・運行欠損の増加によりバス路線維持のための財政負担が年々増加している。
- ・多様な交通モードで交通空白をおおむねカバーしているが、依然として空白地が点在しているため、地域の実情に応じた交通モードの展開が必要。
- ・利用者が少ない路線の廃止・減便に伴う交通空白地の発生と代替交通の確保。
- ・運転手の高齢化や人手不足により、交通ネットワークの維持や確保が厳しい状況にある。
- ・活発な企業活動により、タクシー需要が増えているが、運転手不足で対応しきれず、また需要のひっ迫により通院等他の目的での利用者が利用できない状況である。
- ・地域が主導で行っている有償運送や互助輸送の担い手の確保が問題となっている。導入を検討する地域においても、担い手がおらず導入まで至っていない。
- ・コミュニティバス等により、通院や買い物に利用できる交通は確保しているが、通勤や通学ニーズに対応できていない。



相去地区乗合タクシー運行区域図

地域の概要

北上市公共交通運行区域図



北上市地域公共交通会議

調査内容

【事業評価時点で完了している内容】

1. 市内人流データ等に関する調査
2. 市民の公共交通に関する意識調査
3. 地域公共交通計画(案)の取りまとめ
4. 協議会及び分科会等の開催及び会議資料作成
5. その他経費(協議打合・交通費・間接経費)

今後の取組みについて

スケジュール

- 1月16日 第2回 地域公共交通会議
(素案協議)
- 1月23日 議会全員協議会
- 2月 パブリックコメント
- 3月 第3回地域公共交通会議
(成案)
- 3月下旬 公共交通計画策定

調査結果概要

2.市民の公共交通に関する意識調査

(1) 地域ヒアリング調査

各地域に協力してもらい、民生委員や利用者等に公共交通の現状や課題についてヒアリングを行った。

【結果】

- ・利用層や生活パターンに合った路線が求められている。
- ・自家用車の利便性から公共交通へのシフトが難しい。
- ・交通空白地の交通手段や移動の確保をし、自家用車がなくても外出できる環境を求める声。

(2) 事業者ヒアリング調査

路線バス・コミュニティバス・地域内交通を運行している交通事業者へヒアリング調査を行った。

【結果】

バス事業者

- ・運転手不足と高齢化により、現在運行しているもので手いっぱい状態である。
- ・利用者の減少により路線の維持が難しい。

タクシー事業者

- ・企業活動により、朝夕のタクシー需要が多いが、運転手不足で対応しきれしていない。
- ・運転手の高齢化により、夜間勤務が敬遠される。

(3) 市民アンケート調査

15歳～69歳の北上市民1,100人無造作抽出し、公共交通に関するアンケート調査を行った。

【結果】

- ・回答者の約9割は運転免許を持っており、通勤等でも自家用車の利用がほとんどである。
- ・JRは定期的に利用されているが、路線バスとコミュニティバスについては利用したことがないという回答が多かった。
- ・学生等の免許を持たない方、また運転できない状況で、移動に困るという声が多かった。
- ・住宅街や団地へのバス路線、また夜間に運行するバスを求める声があった。



課題

これまでの取組と現状を踏まえ、課題(方向性)を7点に整理

- ① 既存の公共交通ネットワークの維持
- ② 公共交通ネットワークの担い手確保
- ③ 利用者のニーズに対応した公共交通体系の構築
- ④ 住民・事業者・行政・地域づくり組織等の協働体制の維持
- ⑤ 交通空白地域の公共交通の確保
- ⑥ 誰もが利用しやすい公共交通の環境整備
- ⑦ 新規ユーザー獲得のための利用促進策の実施

目指すべき公共交通ネットワークの姿

誰でも気軽に安心・安全に利用できる公共交通ネットワーク

基本目標

1. 公共交通ネットワークの維持・確保
2. 利用しやすい公共交通サービスの展開
3. まちの暮らしを豊かにする公共交通

地域公共交通確保維持改善事業・事業評価（生活交通確保維持改善計画に基づく事業）

令和 8 年 1 月16日

協議会名：北上市地域公共交通会議

評価対象事業名：令和 7 年度地域公共交通計画策定事業

①補助対象事業者等	②事業実施の適切性	③事業の今後の改善点 （特記事項を含む）
<p>【事業内容】</p> <ul style="list-style-type: none">・地域における交通の現況と課題整理・交通事業者の現状と課題の整理・地域に適した交通の分析・策定案への意見徴収 <p>【結果概要】</p> <ul style="list-style-type: none">・地域や事業者へのヒアリング等を通して、公共交通の現状の確認と、課題の整理をした。・各調査より、求められる公共交通の形を整理し、基本目標を設定した。・基本目標と課題に沿った事業戦略を取りまとめた。・地域公共交通アドバイザーより、素案への意見をいただき、最終案を作成した。	<p>計画に位置付けられたどおりに実施されていない点があった。</p> <p>B</p> <p>協議等により、計画のスケジュール通りに進められていない部分があったが、各調査を通じて市の交通の現状や求められるものを整理することができた。</p> <p>調査内容を踏まえ、現状の見直しや新事業を含めた計画の素案を作成した。</p>	<p>今回の計画では、「誰でも気軽に安心・安全に利用できる公共交通ネットワーク」を基本目標とし、今ある公共交通の見直しを含めた利便性向上や、地域に合った交通の検討などを行っていく。</p> <p>また、人流データ分析の結果を踏まえた事業戦略のとりまとめを進めていく。</p>

【二次評価】

生活交通確保維持改善計画

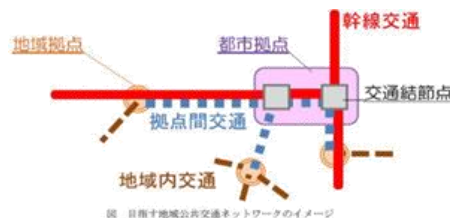
目的・必要性

本路線は、北上市地域公共交通計画において幹線に位置付け、市中心部から国道107号線を西に運行するルートを通る。年間客数10万人以上が通勤・通学・通院・買い物と多目的に利用しており、北上市において重要な役割を果たしている。令和5年4月1日にダイヤ改正を行い、概ね1時間間隔へ減便となったが、市内では引き続き最も便数が多く利便性の高い路線であり、沿線の郊外地域においては生活に欠かすことのできない路線である。沿線地域においては、住み慣れた地域に安心して住み続けられるために不可欠な路線であり、市が目指すまちの将来像「あじさい都市きたかみ」の実現のため、非常に重要な事業となっている。

確保・維持する系統の概要

【地域内フィーダー系統】

- 横川目線
- ・運行事業者：岩手県交通株式会社
- ・系統数：2系統
- ・運賃：170円～500円（小学生半額）
- ・運行日：毎日
- ・時刻表：別途添付
- ・路線図：別途添付



事業・実施主体

- ・北上駅～横川目の等間隔ダイヤ運行を維持。
- ・補助対象地域間幹線系統である石鳥谷線との接続を維持。
- ・沿線地域内の他の交通モードとの結節点における乗継利便性を向上。
- ・北上駅前等におけるバス車両接近情報システムによる快適な待合環境の提供。（北上市、事業者）

定量的な目標・効果

【目標】
横川目線 年間利用者113,000人

【効果】
市では、都市を構成する地域コミュニティが連携するまちづくりを目指しているところであるが、利便性の高い幹線交通の実現によって、中心市街地と地域、地域と地域の活発な交流・密な連携につながることから、本事業の実施は市のまちづくりに大いに寄与する。

基礎データ

合併状況：平成3年4月1日に1市1町1村が合併
人口：90,680人（令和7年9月末現在）
面積：437.55平方キロメートル
高齢化率：28.6%（令和7年9月末現在）
協議会開催数：2回（令和6年10月～令和7年9月）

前回の評価結果

【達成状況（結果）】

目標215,000人に対し、R5年度利用者は148,082人（R4.10.1～R5.9.30）となった。新型コロナウイルスの影響により落ち込んだ利用は回復せず、達成率は68.9%であった。

【評価】

新型コロナウイルス感染防止対策に万全を期し、安心して利用できる公共交通として引き続き周知、PRを実施した。また、令和4年度に開始した利用促進策である高齢者公共交通利用促進事業により、高齢者に対し利用助成券を交付し、利用の増加を図った。

評価項目

実施状況、目標・効果の達成状況

【実施状況等】

沿線地域において時刻表の配布等による周知・PRを実施し、利用促進に取り組んだ。また、高齢者公共交通利用促進事業として、引き続き高齢者に対し利用助成券を交付し、利用増加を図った。
本路線は、概ね1時間間隔の運行を維持しており、市内でも利便性の高いバス路線として利用されており、地域公共交通ネットワークの基軸となる幹線交通（拠点間交通）として、市内の公共交通全体への利用促進につながっている。

【実績】

目標113,000人に対し、R7年度（R6.10.1～R7.9.30）の利用者は139,520人（達成率123.5%）
〔内訳〕A：1件

※評価の判定基準

- ・A ⇒ 目標達成100%以上
- ・B ⇒ 目標達成80%以上100%未満
- ・C ⇒ 目標達成80%未満、又は、補助対象外（1運行当たり2人未満、運行割合30%未満）

事業の今後の改善点

利用数目標を大きく上回った。本路線は、通勤・通学・通院・買い物と多目的に利用される重要な路線であり、引き続き利便性の高い路線としての運行を継続しながら、利用回復を図るための運行ダイヤの見直し、周知、PRを行う。
交通系ICカードやバスロケーションシステム活用により利便性を向上し、利用者増加を目指す。

北上市地域公共交通会議



- ・北上駅前～横川目 14.8km
- ・済生会病院前～横川目 16.2km
- ・北上駅前～藤根十文字 9.4km

北上市地域公共交通会議

「横川目線」運行時刻表(平日) R6.10.1~R7.9.30

北上済生会病院 → 北上駅前(1d) → 江釣子ショッピングセンター → 江釣子 → 藤根十文字 → 横川目																	
北上市地域公共交通 北上市の路線 (R6)	系統番号	横2	横2	横3	横3	横3	横3	横3	横3	横3	横3	横3	横3	横3	横2	横2	横2
北上済生会病院				7:55	8:25	8:55	9:55	10:25	11:25	12:25	13:25	14:25		15:25			
170 北上警察署前				7:55	8:25	8:55	9:55	10:25	11:25	12:25	13:25	14:25		15:25			
170 九年橋二丁目				7:56	8:26	8:56	9:56	10:26	11:26	12:26	13:26	14:26		15:26			
170 北上郵便局前				7:57	8:27	8:57	9:57	10:27	11:27	12:27	13:27	14:27		15:27			
170 大通り二丁目				7:58	8:28	8:58	9:58	10:28	11:28	12:28	13:28	14:28		15:28			
170 北上駅前(1d)	7:00	7:30	8:00	8:30	9:00	10:00	10:30	11:30	12:30	13:30	14:30	15:00	15:30	16:30	17:30	18:30	19:20
170 青柳町一丁目	7:01	7:31	8:01	8:31	9:01	10:01	10:31	11:31	12:31	13:31	14:31	15:01	15:31	16:31	17:31	18:31	19:21
170 藤田町	7:02	7:32	8:02	8:32	9:02	10:02	10:32	11:32	12:32	13:32	14:32	15:02	15:32	16:32	17:32	18:32	19:22
170 花園町	7:03	7:33	8:03	8:33	9:03	10:03	10:33	11:33	12:33	13:33	14:33	15:03	15:33	16:33	17:33	18:33	19:23
170 花園町二丁目	7:04	7:34	8:04	8:34	9:04	10:04	10:34	11:34	12:34	13:34	14:34	15:04	15:34	16:34	17:34	18:34	19:24
170 花巻市中央通り 赤松町一丁目	7:05	7:35	8:05	8:35	9:05	10:05	10:35	11:35	12:35	13:35	14:35	15:05	15:35	16:35	17:35	18:35	19:25
170 新設町	7:06	7:36	8:06	8:36	9:06	10:06	10:36	11:36	12:36	13:36	14:36	15:06	15:36	16:36	17:36	18:36	19:26
220 専修大学北上高校前	7:07	7:37	8:07	8:37	9:07	10:07	10:37	11:37	12:37	13:37	14:37	15:07	15:37	16:37	17:37	18:37	19:27
220 錦治町一丁目	7:07	7:37	8:07	8:37	9:07	10:07	10:37	11:37	12:37	13:37	14:37	15:07	15:37	16:37	17:37	18:37	19:27
250 有田入口	7:08	7:38	8:08	8:38	9:08	10:08	10:38	11:38	12:38	13:38	14:38	15:08	15:38	16:38	17:38	18:38	19:28
310 馬海柳	7:09	7:39	8:09	8:39	9:09	10:09	10:39	11:39	12:39	13:39	14:39	15:09	15:39	16:39	17:39	18:39	19:29
320 江釣子 ショッピングセンター前	7:10	7:40	8:10	8:40	9:10	10:10	10:40	11:40	12:40	13:40	14:40	15:10	15:40	16:40	17:40	18:40	19:30
320 土川	7:11	7:41	8:11	8:41	9:11	10:11	10:41	11:41	12:41	13:41	14:41	15:11	15:41	16:41	17:41	18:41	19:31
320 五条丸	7:12	7:42	8:12	8:42	9:12	10:12	10:42	11:42	12:42	13:42	14:42	15:12	15:42	16:42	17:42	18:42	19:32
320 江釣子中学校口	7:13	7:43	8:13	8:43	9:13	10:13	10:43	11:43	12:43	13:43	14:43	15:13	15:43	16:43	17:43	18:43	19:33
320 江釣子駅前	7:14	7:44	8:14	8:44	9:14	10:14	10:44	11:44	12:44	13:44	14:44	15:14	15:44	16:44	17:44	18:44	19:34
320 江釣子十文字	7:15	7:45	8:15	8:45	9:15	10:15	10:45	11:45	12:45	13:45	14:45	15:15	15:45	16:45	17:45	18:45	19:35
320 下宿	7:15	7:45	8:15	8:45	9:15	10:15	10:45	11:45	12:45	13:45	14:45	15:15	15:45	16:45	17:45	18:45	19:35
320 妻川	7:16	7:46	8:16	8:46	9:16	10:16	10:46	11:46	12:46	13:46	14:46	15:16	15:46	16:46	17:46	18:46	19:36
360 東大坊	7:17	7:47	8:17	8:47	9:17	10:17	10:47	11:47	12:47	13:47	14:47	15:17	15:47	16:47	17:47	18:47	19:37
360 大坊	7:18	7:48	8:18	8:48	9:18	10:18	10:48	11:48	12:48	13:48	14:48	15:18	15:48	16:48	17:48	18:48	19:38
370 佐野住宅入口	7:18	7:48	8:18	8:48	9:18	10:18	10:48	11:48	12:48	13:48	14:48	15:18	15:48	16:48	17:48	18:48	19:38
380 藤根駅前	7:19	7:49	8:19	8:49	9:19	10:19	10:49	11:49	12:49	13:49	14:49	15:19	15:49	16:49	17:49	18:49	19:39
380 野中	7:20	7:50	8:20	8:50	9:20	10:20	10:50	11:50	12:50	13:50	14:50	15:20	15:50	16:50	17:50	18:50	19:40
380 藤根十文字	7:21	7:51	8:21	8:51	9:21	10:21	10:51	11:51	12:51	13:51	14:51	15:21	15:51	16:51	17:51	18:51	19:41
410 東春木場	7:22	7:52	8:22	8:52	9:22	10:22	10:52	11:52	12:52	13:52	14:52		15:52	16:52	17:52	18:52	19:42
430 西春木場	7:23	7:53	8:23	8:53	9:23	10:23	10:53	11:53	12:53	13:53	14:53		15:53	16:53	17:53	18:53	19:43
430 上長沼	7:24	7:54	8:24	8:54	9:24	10:24	10:54	11:54	12:54	13:54	14:54		15:54	16:54	17:54	18:54	19:44
450 二の台	7:24	7:54	8:24	8:54	9:24	10:24	10:54	11:54	12:54	13:54	14:54		15:54	16:54	17:54	18:54	19:44
450 磐川目	7:25	7:55	8:25	8:55	9:25	10:25	10:55	11:55	12:55	13:55	14:55		15:55	16:55	17:55	18:55	19:45
450 磐川目駅前	7:26	7:56	8:26	8:56	9:26	10:26	10:56	11:56	12:56	13:56	14:56		15:56	16:56	17:56	18:56	19:46
460 空堀	7:26	7:56	8:26	8:56	9:26	10:26	10:56	11:56	12:56	13:56	14:56		15:56	16:56	17:56	18:56	19:46
470 駒込	7:27	7:57	8:27	8:57	9:27	10:27	10:57	11:57	12:57	13:57	14:57		15:57	16:57	17:57	18:57	19:47
500 門神	7:28	7:58	8:28	8:58	9:28	10:28	10:58	11:58	12:58	13:58	14:58		15:58	16:58	17:58	18:58	19:48
500 北上市役所和寛行会前	7:29	7:59	8:29	8:59	9:29	10:29	10:59	11:59	12:59	13:59	14:59		15:59	16:59	17:59	18:59	19:49
500 蛭川	7:29	7:59	8:29	8:59	9:29	10:29	10:59	11:59	12:59	13:59	14:59		15:59	16:59	17:59	18:59	19:49
500 横川目駅前	7:29	7:59	8:29	8:59	9:29	10:29	10:59	11:59	12:59	13:59	14:59		15:59	16:59	17:59	18:59	19:49
500 横川目	7:30	8:00	8:30	9:00	9:30	10:30	11:00	12:00	13:00	14:00	15:00		16:00	17:00	18:00	19:00	19:50

北上市地域公共交通会議

「横川目線」運行時刻表(平日) R6.10.1~R7.9.30

横川目 → 藤根十文字 → 江釣子 → 江釣子ショッピングセンター → 北上駅前 → 北上済生会病院																		
横川目からの 運賃(円)	系統番号	横5	横3	横3	横3	横3	横3	横3	横3	横3	横3	横3	横3	横5	横2	横2	横2	横2
	横川目		7:20	7:50	8:20	8:50	9:20	9:50	10:50	11:50	12:50	13:50	14:50		15:50	16:50	17:50	18:50
170	横川目駅前		7:21	7:51	8:21	8:51	9:21	9:51	10:51	11:51	12:51	13:51	14:51		15:51	16:51	17:51	18:51
170	短川		7:21	7:51	8:21	8:51	9:21	9:51	10:51	11:51	12:51	13:51	14:51		15:51	16:51	17:51	18:51
170	北上市役所和寛庁舎前		7:21	7:51	8:21	8:51	9:21	9:51	10:51	11:51	12:51	13:51	14:51		15:51	16:51	17:51	18:51
170	門神		7:22	7:52	8:22	8:52	9:22	9:52	10:52	11:52	12:52	13:52	14:52		15:52	16:52	17:52	18:52
170	駒込		7:23	7:53	8:23	8:53	9:23	9:53	10:53	11:53	12:53	13:53	14:53		15:53	16:53	17:53	18:53
210	空堀		7:24	7:54	8:24	8:54	9:24	9:54	10:54	11:54	12:54	13:54	14:54		15:54	16:54	17:54	18:54
260	堅川目駅前		7:24	7:54	8:24	8:54	9:24	9:54	10:54	11:54	12:54	13:54	14:54		15:54	16:54	17:54	18:54
260	堅川目		7:25	7:55	8:25	8:55	9:25	9:55	10:55	11:55	12:55	13:55	14:55		15:55	16:55	17:55	18:55
300	二の台		7:26	7:56	8:26	8:56	9:26	9:56	10:56	11:56	12:56	13:56	14:56		15:56	16:56	17:56	18:56
300	上長沼		7:26	7:56	8:26	8:56	9:26	9:56	10:56	11:56	12:56	13:56	14:56		15:56	16:56	17:56	18:56
310	西春木場		7:27	7:57	8:27	8:57	9:27	9:57	10:57	11:57	12:57	13:57	14:57		15:57	16:57	17:57	18:57
310	東春木場		7:28	7:58	8:28	8:58	9:28	9:58	10:58	11:58	12:58	13:58	14:58		15:58	16:58	17:58	18:58
320	藤根十文字	6:39	7:29	7:59	8:29	8:59	9:29	9:59	10:59	11:59	12:59	13:59	14:59	15:29	15:59	16:59	17:59	18:59
320	野中	6:40	7:30	8:00	8:30	9:00	9:30	10:00	11:00	12:00	13:00	14:00	15:00	15:30	16:00	17:00	18:00	19:00
320	藤根駅前	6:41	7:31	8:01	8:31	9:01	9:31	10:01	11:01	12:01	13:01	14:01	15:01	15:31	16:01	17:01	18:01	19:01
320	佐野住宅入口	6:42	7:32	8:02	8:32	9:02	9:32	10:02	11:02	12:02	13:02	14:02	15:02	15:32	16:02	17:02	18:02	19:02
320	大坊	6:42	7:32	8:02	8:32	9:02	9:32	10:02	11:02	12:02	13:02	14:02	15:02	15:32	16:02	17:02	18:02	19:02
320	東大坊	6:43	7:33	8:03	8:33	9:03	9:33	10:03	11:03	12:03	13:03	14:03	15:03	15:33	16:03	17:03	18:03	19:03
350	妻川	6:44	7:34	8:04	8:34	9:04	9:34	10:04	11:04	12:04	13:04	14:04	15:04	15:34	16:04	17:04	18:04	19:04
350	下宿	6:45	7:35	8:05	8:35	9:05	9:35	10:05	11:05	12:05	13:05	14:05	15:05	15:35	16:05	17:05	18:05	19:05
380	江釣子十文字	6:45	7:35	8:05	8:35	9:05	9:35	10:05	11:05	12:05	13:05	14:05	15:05	15:35	16:05	17:05	18:05	19:05
380	江釣子駅前	6:46	7:36	8:06	8:36	9:06	9:36	10:06	11:06	12:06	13:06	14:06	15:06	15:36	16:06	17:06	18:06	19:06
380	江釣子中学校口	6:47	7:37	8:07	8:37	9:07	9:37	10:07	11:07	12:07	13:07	14:07	15:07	15:37	16:07	17:07	18:07	19:07
410	五条丸	6:48	7:38	8:08	8:38	9:08	9:38	10:08	11:08	12:08	13:08	14:08	15:08	15:38	16:08	17:08	18:08	19:08
410	土川	6:49	7:39	8:09	8:39	9:09	9:39	10:09	11:09	12:09	13:09	14:09	15:09	15:39	16:09	17:09	18:09	19:09
430	江釣子 ショッピングセンター前	6:50	7:40	8:10	8:40	9:10	9:40	10:10	11:10	12:10	13:10	14:10	15:10	15:40	16:10	17:10	18:10	19:10
430	島海柳	6:51	7:41	8:11	8:41	9:11	9:41	10:11	11:11	12:11	13:11	14:11	15:11	15:41	16:11	17:11	18:11	19:11
440	有田入口	6:52	7:42	8:12	8:42	9:12	9:42	10:12	11:12	12:12	13:12	14:12	15:12	15:42	16:12	17:12	18:12	19:12
450	鍛冶町一丁目	6:53	7:43	8:13	8:43	9:13	9:43	10:13	11:13	12:13	13:13	14:13	15:13	15:43	16:13	17:13	18:13	19:13
450	専修大学北上高校前	6:53	7:43	8:13	8:43	9:13	9:43	10:13	11:13	12:13	13:13	14:13	15:13	15:43	16:13	17:13	18:13	19:13
470	新穀町	6:54	7:44	8:14	8:44	9:14	9:44	10:14	11:14	12:14	13:14	14:14	15:14	15:44	16:14	17:14	18:14	19:14
470	ほろなかターミナル 北通り二丁目	6:55	7:45	8:15	8:45	9:15	9:45	10:15	11:15	12:15	13:15	14:15	15:15	15:45	16:15	17:15	18:15	19:15
470	花園町二丁目	6:56	7:46	8:16	8:46	9:16	9:46	10:16	11:16	12:16	13:16	14:16	15:16	15:46	16:16	17:16	18:16	19:16
470	花園町	6:57	7:47	8:17	8:47	9:17	9:47	10:17	11:17	12:17	13:17	14:17	15:17	15:47	16:17	17:17	18:17	19:17
470	陣助町	6:58	7:48	8:18	8:48	9:18	9:48	10:18	11:18	12:18	13:18	14:18	15:18	15:48	16:18	17:18	18:18	19:18
470	青柳町一丁目	6:59	7:49	8:19	8:49	9:19	9:49	10:19	11:19	12:19	13:19	14:19	15:19	15:49	16:19	17:19	18:19	19:19
500	北上駅前(1c)	7:00	7:50	8:20	8:50	9:20	9:50	10:20	11:20	12:20	13:20	14:20	15:20	15:50	16:20	17:20	18:20	19:20
500	大通り二丁目		7:51	8:21	8:51	9:21	9:51	10:21	11:21	12:21	13:21	14:21	15:21					
500	北上郵便局前		7:52	8:22	8:52	9:22	9:52	10:22	11:22	12:22	13:22	14:22	15:22					
500	大通り三丁目		7:53	8:23	8:53	9:23	9:53	10:23	11:23	12:23	13:23	14:23	15:23					
500	大通り四丁目		7:54	8:24	8:54	9:24	9:54	10:24	11:24	12:24	13:24	14:24	15:24					
500	北上済生会病院		7:55	8:25	8:55	9:25	9:55	10:25	11:25	12:25	13:25	14:25	15:25					

北上市地域公共交通会議

「横川目線」運行時刻表(土・日・祝日) R6.10.1～R7.9.30

北上駅前(1a)→江釣子ショッピングセンター→藤根十文字→横川目							
北上駅前 からの運賃 (円)	系統番号	横 2	横 2	横 2	横 2	横 2	横 2
	北上駅前(1a)	8:00	10:30	12:30	14:30	16:30	18:00
170	青柳町一丁目	8:01	10:31	12:31	14:31	16:31	18:01
170	諏訪町	8:02	10:32	12:32	14:32	16:32	18:02
170	花園町	8:03	10:33	12:33	14:33	16:33	18:03
170	花園町二丁目	8:04	10:34	12:34	14:34	16:34	18:04
170	まちなかターミナル 本町町一丁目	8:05	10:35	12:35	14:35	16:35	18:05
170	新穀町	8:06	10:36	12:36	14:36	16:36	18:06
220	専修大学北上高校前	8:07	10:37	12:37	14:37	16:37	18:07
220	諏治町一丁目	8:07	10:37	12:37	14:37	16:37	18:07
250	有田入口	8:08	10:38	12:38	14:38	16:38	18:08
310	島海柳	8:09	10:39	12:39	14:39	16:39	18:09
320	江釣子 ショッピングセンター前	8:10	10:40	12:40	14:40	16:40	18:10
320	土川	8:11	10:41	12:41	14:41	16:41	18:11
320	玉条丸	8:12	10:42	12:42	14:42	16:42	18:12
320	江釣子中学校口	8:13	10:43	12:43	14:43	16:43	18:13
320	江釣子駅前	8:14	10:44	12:44	14:44	16:44	18:14
320	江釣子十文字	8:15	10:45	12:45	14:45	16:45	18:15
320	下宿	8:15	10:45	12:45	14:45	16:45	18:15
320	夢川	8:16	10:46	12:46	14:46	16:46	18:16
360	東大坊	8:17	10:47	12:47	14:47	16:47	18:17
360	大坊	8:18	10:48	12:48	14:48	16:48	18:18
370	佐野住宅入口	8:18	10:48	12:48	14:48	16:48	18:18
380	藤根駅前	8:19	10:49	12:49	14:49	16:49	18:19
380	野中	8:20	10:50	12:50	14:50	16:50	18:20
380	藤根十文字	8:21	10:51	12:51	14:51	16:51	18:21
410	東春木場	8:22	10:52	12:52	14:52	16:52	18:22
430	西春木場	8:23	10:53	12:53	14:53	16:53	18:23
430	上長沼	8:24	10:54	12:54	14:54	16:54	18:24
450	二の台	8:24	10:54	12:54	14:54	16:54	18:24
450	堅川目	8:25	10:55	12:55	14:55	16:55	18:25
450	堅川目駅前	8:26	10:56	12:56	14:56	16:56	18:26
460	空環	8:26	10:56	12:56	14:56	16:56	18:26
470	駒込	8:27	10:57	12:57	14:57	16:57	18:27
500	門神	8:28	10:58	12:58	14:58	16:58	18:28
500	北上市役所和寛庁舎前	8:29	10:59	12:59	14:59	16:59	18:29
500	蛭川	8:29	10:59	12:59	14:59	16:59	18:29
500	横川目駅前	8:29	10:59	12:59	14:59	16:59	18:29
500	横川目	8:30	11:00	13:00	15:00	17:00	18:30

横川目→藤根十文字→江釣子ショッピングセンター→北上駅前							
横川目 からの運賃 (円)	系統番号	横 2	横 2	横 2	横 2	横 2	横 2
	横川目	7:50	9:50	11:50	13:50	15:50	17:50
170	横川目駅前	7:51	9:51	11:51	13:51	15:51	17:51
170	蛭川	7:51	9:51	11:51	13:51	15:51	17:51
170	北上市役所和寛庁舎前	7:51	9:51	11:51	13:51	15:51	17:51
170	門神	7:52	9:52	11:52	13:52	15:52	17:52
170	駒込	7:53	9:53	11:53	13:53	15:53	17:53
210	空環	7:54	9:54	11:54	13:54	15:54	17:54
260	堅川目駅前	7:54	9:54	11:54	13:54	15:54	17:54
260	堅川目	7:55	9:55	11:55	13:55	15:55	17:55
300	二の台	7:56	9:56	11:56	13:56	15:56	17:56
300	上長沼	7:56	9:56	11:56	13:56	15:56	17:56
310	西春木場	7:57	9:57	11:57	13:57	15:57	17:57
310	東春木場	7:58	9:58	11:58	13:58	15:58	17:58
320	藤根十文字	7:59	9:59	11:59	13:59	15:59	17:59
320	野中	8:00	10:00	12:00	14:00	16:00	18:00
320	藤根駅前	8:01	10:01	12:01	14:01	16:01	18:01
320	佐野住宅入口	8:02	10:02	12:02	14:02	16:02	18:02
320	大坊	8:02	10:02	12:02	14:02	16:02	18:02
320	東大坊	8:03	10:03	12:03	14:03	16:03	18:03
350	夢川	8:04	10:04	12:04	14:04	16:04	18:04
350	下宿	8:05	10:05	12:05	14:05	16:05	18:05
380	江釣子十文字	8:05	10:05	12:05	14:05	16:05	18:05
380	江釣子駅前	8:06	10:06	12:06	14:06	16:06	18:06
380	江釣子中学校口	8:07	10:07	12:07	14:07	16:07	18:07
410	玉条丸	8:08	10:08	12:08	14:08	16:08	18:08
410	土川	8:09	10:09	12:09	14:09	16:09	18:09
430	江釣子 ショッピングセンター前	8:10	10:10	12:10	14:10	16:10	18:10
430	島海柳	8:11	10:11	12:11	14:11	16:11	18:11
440	有田入口	8:12	10:12	12:12	14:12	16:12	18:12
450	諏治町一丁目	8:13	10:13	12:13	14:13	16:13	18:13
450	専修大学北上高校前	8:13	10:13	12:13	14:13	16:13	18:13
470	新穀町	8:14	10:14	12:14	14:14	16:14	18:14
470	まちなかターミナル 本通り二丁目	8:15	10:15	12:15	14:15	16:15	18:15
470	花園町二丁目	8:16	10:16	12:16	14:16	16:16	18:16
470	花園町	8:17	10:17	12:17	14:17	16:17	18:17
470	諏訪町	8:18	10:18	12:18	14:18	16:18	18:18
470	青柳町一丁目	8:19	10:19	12:19	14:19	16:19	18:19
500	北上駅前	8:20	10:20	12:20	14:20	16:20	18:20

地域公共交通確保維持改善事業・事業評価（生活交通確保維持改善計画に基づく事業）

令和8年1月16日

協議会名：北上市地域公共交通会議

評価対象事業者名：地域内フィーダー系統確保維持費国庫補助金

①補助対象事業者等	②事業概要	③前回（2事業年度前） （又は類似事業）の事業評価結果の反映状況	④事業実施の適切性	⑤目標・効果達成状況	⑥事業の今後の改善点 （特記事項を含む）
岩手県交通(株) 横川目線 1. 北上駅前～横川目 2. 北上駅前～藤根十文字	【補足説明】 ・北上済生会病院～横川目間を概ね1時間間隔で運行し、時刻表がなくても安心して利用ができる、利便性の高い拠点間交通を構築する。 ・補助対象地域間幹線系統である、石鳥谷線との接続を維持する。 ・沿線の地域内にある他の交通モードとの結節点において、運行ダイヤの配置など乗継の利便性の向上に努める。 ・起終点である北上駅前及び済生会病院内、交通結節点であるまちなかターミナルに待合室等を配置し乗り継ぎの利便性を高めるとともに、リアルタイム対応のバスロケーションシステムを運用し、利用者に快適な待合環境を提供する。	目標 215,000人に対し、R5年度利用者は148,082人(R4.10.1～R5.9.30)となった。新型コロナウイルスの影響により落ち込んだ利用は回復せず、また、R5.4からの減便により達成率は68.9%であった。 【評価結果の反映状況】 新型コロナウイルス感染防止対策に万全を期し、安心して利用できる公共交通として引き続き周知、PRを実施した。また、令和4年度に開始した利用促進策である高齢者公共交通利用促進事業により、高齢者に対し利用助成券を交付し、利用の増加を図った。	A 事業が計画に位置付けられたとおり、適切に実施された。	A 【目標値】 年間113,000人 【実績値】 年間139,520人 【達成率】 123.5%	利用数目標を大きく上回った。本路線は、通勤・通学・通院・買い物と多目的に利用される重要な路線であり、引き続き利便性の高い路線としての運行を継続しながら、利用回復を図るための運行ダイヤの見直し、周知、PRを行う。 交通系ICカードや商業施設等の企画券の販売、バスロケーションシステム活用により利便性を向上し、利用者増加を目指す。
【二次評価】					

事業実施と生活交通確保維持改善計画との関連について

令和8年1月16日

協議会名：	北上市地域公共交通会議
評価対象事業者名：	地域内フィーダー系統確保維持費国庫補助金
地域の交通の目指す姿 (事業実施の目的・必要性)	<p>岩手県の南西部にあり、北上盆地においては中央に位置する。県庁所在地の盛岡市へは約45km、仙台市へは約138km、秋田市へは107km、東京には約490kmである。地勢は、中央部に北上盆地が広がり、東部が北上山系の丘陵地、西部には奥羽山系の山々が連なる。平野部の東端を南流する北上川と市の中央部を東流する和賀川が合流し、田園地帯を潤す。標高は、平野部で約50～200m、東部丘陵地で約200～400mである。</p> <p>北上市では、持続可能なまちづくりとして「あじさい都市きたかみ」の実現に取り組んでおり、都市拠点と地域拠点を位置づけ、各拠点間を有機的に結ぶことにより、住み慣れた地域にこれからも安心して住み続けられるよう、公共交通ネットワークの再構築を図ることとしている。</p>

1 概要

平成31年4月から運行している立花岩崎線について、令和5年度に岩崎地区自治振興協議会から立花岩崎線の延伸の要望書が提出されており、地区での需要調査の結果を基にさらなる利便性向上を図るため、運行経路の見直しをするもの。
運行形態：道路運送法第78条第2号による市町村運営有償運送（運行事業者：西北交通株式会社）
月・水・木曜日運行（運休：祝日・12/29～1/3）

変更予定日：令和8年4月1日

2 延伸経路

- ・曜日ごとに岩崎地区交流センターまでの運行経路が延伸となる。
- 煤孫ルート（月曜日）
上煤孫公民館～岩崎地区交流C～まちなかTM～立花地区交流C～中才公民館前
- 新田2区ルート（水曜日）
高橋商店前～岩崎地区交流C～まちなかTM～立花地区交流C～中才公民館前
- 新田1区・岩崎2区ルート（木曜日）
高橋商店前～岩崎地区交流C～まちなかTM～立花地区交流C～中才公民館前

3 延伸路線図



- 煤孫ルート
- ・停留所を11箇所追加
 - ・運行時間：83分⇒90分
 - ・運行距離：岩崎～立花 28.4km⇒33.7km
立花～岩崎 28.2km⇒33.5km
- 新田2区ルート
- ・停留所を7箇所追加
 - ・運行時間：83分⇒90分
 - ・運行距離：岩崎～立花 28.4km⇒36.7km
立花～岩崎 28.2km⇒36.5km
- 新田1区・岩崎2区ルート
- ・停留所を12箇所追加
 - ・運行時間：83分⇒97分
 - ・運行距離：岩崎～立花 28.4km⇒38.7km
立花～岩崎 28.2km⇒38.5km

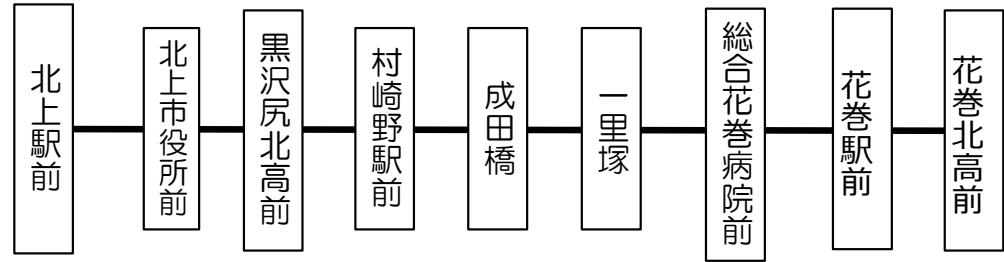
4 変更時刻表

1区(月曜日)岩崎地区～立花地区					2区(月曜日)立花地区～岩崎地区					新田2区ルート(水曜日)岩崎地区～立花地区					新田2区ルート(水曜日)立花地区～岩崎地区					新田1区・岩崎2区ルート(木曜日) 岩崎地区～立花地区					新田1区・岩崎2区ルート(木曜日) 立花地区～岩崎地区				
バス停名	1便目	2便目	3便目	4便目	バス停名	1便目	2便目	3便目	4便目	バス停	1便目	2便目	3便目	4便目	バス停	1便目	2便目	3便目	4便目	バス停	1便目	2便目	3便目	4便目	バス停	1便目	2便目	3便目	4便目
上煤孫公民館前	8:05	10:15	12:50	14:50	中才公民館前	7:40	10:00	12:40	14:40	高橋商店前	8:05	10:15	12:50	14:50	中才公民館前	7:58	10:08	12:43	14:43	高橋商店前	8:05	10:08	12:43	14:43	中才公民館前	7:40	10:00	12:40	14:40
小田中	8:06	10:16	12:51	14:51	田中前	7:41	10:01	12:41	14:41	田中前	7:41	10:01	12:41	14:41	田中前	7:41	10:01	12:41	14:41	田中前	7:41	10:01	12:41	14:41	田中前	7:41	10:01	12:41	14:41
農協倉庫前	8:07	10:17	12:52	14:52	塩釜北	7:42	10:02	12:42	14:42	塩釜北	8:07	10:17	12:52	14:52	塩釜北	7:42	10:02	12:42	14:42	塩釜北	8:00	10:10	12:45	14:45	塩釜北	7:42	10:02	12:42	14:42
林崎	8:08	10:18	12:53	14:53	塩釜	7:42	10:02	12:42	14:42	塩釜	7:42	10:02	12:42	14:42	塩釜	8:02	10:12	12:47	14:47	塩釜	8:02	10:12	12:47	14:47	塩釜	7:42	10:02	12:42	14:42
中屋敷	8:09	10:19	12:54	14:54	塩釜公民館前	7:43	10:03	12:43	14:43	農場十文字	8:10	10:20	12:55	14:55	塩釜公民館前	8:03	10:13	12:48	14:48	塩釜公民館前	8:03	10:13	12:48	14:48	塩釜公民館前	7:43	10:03	12:43	14:43
陸中郵便局前	8:10	10:20	12:55	14:55	吉内入口	7:44	10:04	12:44	14:44	大和	8:11	10:21	12:56	14:56	吉内入口	8:06	10:16	12:51	14:51	吉内入口	8:06	10:16	12:51	14:51	吉内入口	7:44	10:04	12:44	14:44
倉庫前	8:10	10:20	12:55	14:55	吉内	7:45	10:05	12:45	14:45	大東	8:12	10:22	12:57	14:57	吉内	8:07	10:17	12:52	14:52	吉内	8:07	10:17	12:52	14:52	吉内	7:45	10:05	12:45	14:45
上反町	8:11	10:21	12:56	14:56	吉内入口	7:46	10:06	12:46	14:46	西地域ゾーン					吉内入口	8:08	10:18	12:53	14:53	吉内入口	8:08	10:18	12:53	14:53	吉内入口	7:46	10:06	12:46	14:46
下反町	8:12	10:22	12:57	14:57	生協団地入口	7:47	10:07	12:47	14:47	東地域ゾーン					花壇前	8:09	10:19	12:54	14:54	花壇前	8:09	10:19	12:54	14:54	生協団地入口	7:47	10:07	12:47	14:47
梅ノ木	8:13	10:23	12:58	14:58	生協団地	7:48	10:08	12:48	14:48	西地域ゾーン					久田	8:10	10:20	12:55	14:55	久田	8:10	10:20	12:55	14:55	生協団地	7:48	10:08	12:48	14:48
坂水	8:14	10:24	12:59	14:59	生協団地入口	7:49	10:09	12:49	14:49	岩崎橋	8:17	10:27	13:02	15:02	鬼の館	8:11	10:21	12:56	14:56	岩崎橋	8:11	10:21	12:56	14:56	生協団地入口	7:49	10:09	12:49	14:49
岩崎地区交流センター	8:15	10:25	13:00	15:00	塩釜公民館前	7:50	10:10	12:50	14:50	岩崎地区交流センター	8:17	10:27	13:02	15:02	岩崎農産事務所	8:12	10:22	12:57	14:57	岩崎地区交流センター	8:12	10:22	12:57	14:57	塩釜公民館前	7:50	10:10	12:50	14:50
いわさき小学校前	8:16	10:26	13:01	15:01	上野	7:52	10:12	12:52	14:52	岩崎橋	8:17	10:27	13:02	15:02	岩崎地区交流センター	8:15	10:25	13:00	15:00	岩崎橋	8:15	10:25	13:00	15:00	上野	7:52	10:12	12:52	14:52
岩崎橋	8:17	10:27	13:02	15:02	立花地区交流センター	7:53	10:13	12:53	14:53	深山	8:17	10:27	13:02	15:02	いわさき小学校前	8:16	10:26	13:01	15:01	深山	8:17	10:27	13:02	15:02	立花地区交流センター	7:53	10:13	12:53	14:53
深山	8:17	10:27	13:02	15:02	岩崎公民館前	7:55	10:15	12:55	14:55	荻前	8:18	10:28	13:03	15:03	岩崎橋	8:17	10:27	13:02	15:02	荻前	8:18	10:28	13:03	15:03	岩崎橋	8:17	10:27	13:02	15:02
荻前	8:18	10:28	13:03	15:03	上野	7:52	10:12	12:52	14:52	里小屋	8:20	10:30	13:05	15:05	岩崎橋	8:20	10:30	13:05	15:05	里小屋	8:20	10:30	13:05	15:05	岩崎橋	8:20	10:30	13:05	15:05
里小屋	8:20	10:30	13:05	15:05	立花地区交流センター	7:55	10:15	12:55	14:55	江釣子十文字	8:22	10:32	13:07	15:07	荻前	8:22	10:32	13:07	15:07	江釣子十文字	8:22	10:32	13:07	15:07	荻前	8:22	10:32	13:07	15:07
江釣子十文字	8:22	10:32	13:07	15:07	岩崎公民館前	7:57	10:17	12:57	14:57	岩崎橋	8:22	10:32	13:07	15:07	岩崎橋	8:22	10:32	13:07	15:07	岩崎橋	8:22	10:32	13:07	15:07	岩崎橋	8:22	10:32	13:07	15:07
江釣子郵便局前	8:22	10:32	13:07	15:07	岩崎公民館前	7:57	10:17	12:57	14:57	岩崎橋	8:22	10:32	13:07	15:07	岩崎橋	8:22	10:32	13:07	15:07	岩崎橋	8:22	10:32	13:07	15:07	岩崎橋	8:22	10:32	13:07	15:07
江釣子小学校	8:23	10:33	13:08	15:08	岩崎公民館前	7:57	10:17	12:57	14:57	岩崎橋	8:22	10:32	13:07	15:07	岩崎橋	8:22	10:32	13:07	15:07	岩崎橋	8:22	10:32	13:07	15:07	岩崎橋	8:22	10:32	13:07	15:07
管整形外科医院	8:25	10:35	13:10	15:10	岩崎公民館前	7:57	10:17	12:57	14:57	岩崎橋	8:22	10:32	13:07	15:07	岩崎橋	8:22	10:32	13:07	15:07	岩崎橋	8:22	10:32	13:07	15:07	岩崎橋	8:22	10:32	13:07	15:07
黄木内科医院前	8:27	10:37	13:12	15:12	岩崎公民館前	7:57	10:17	12:57	14:57	岩崎橋	8:22	10:32	13:07	15:07	岩崎橋	8:22	10:32	13:07	15:07	岩崎橋	8:22	10:32	13:07	15:07	岩崎橋	8:22	10:32	13:07	15:07
上藤木	8:28	10:38	13:13	15:13	岩崎公民館前	7:57	10:17	12:57	14:57	岩崎橋	8:22	10:32	13:07	15:07	岩崎橋	8:22	10:32	13:07	15:07	岩崎橋	8:22	10:32	13:07	15:07	岩崎橋	8:22	10:32	13:07	15:07
下藤木	8:29	10:39	13:14	15:14	岩崎公民館前	7:57	10:17	12:57	14:57	岩崎橋	8:22	10:32	13:07	15:07	岩崎橋	8:22	10:32	13:07	15:07	岩崎橋	8:22	10:32	13:07	15:07	岩崎橋	8:22	10:32	13:07	15:07
江釣子SC前	8:33	10:43	13:18	15:18	岩崎公民館前	7:57	10:17	12:57	14:57	岩崎橋	8:22	10:32	13:07	15:07	岩崎橋	8:22	10:32	13:07	15:07	岩崎橋	8:22	10:32	13:07	15:07	岩崎橋	8:22	10:32	13:07	15:07
北上消防署前	8:37	10:47	13:22	15:22	岩崎公民館前	7:57	10:17	12:57	14:57	岩崎橋	8:22	10:32	13:07	15:07	岩崎橋	8:22	10:32	13:07	15:07	岩崎橋	8:22	10:32	13:07	15:07	岩崎橋	8:22	10:32	13:07	15:07
萩の江橋さくらホール前	8:38	10:48	13:23	15:23	岩崎公民館前	7:57	10:17	12:57	14:57	岩崎橋	8:22	10:32	13:07	15:07	岩崎橋	8:22	10:32	13:07	15:07	岩崎橋	8:22	10:32	13:07	15:07	岩崎橋	8:22	10:32	13:07	15:07
白百合橋	8:39	10:49	13:24	15:24	岩崎公民館前	7:57	10:17	12:57	14:57	岩崎橋	8:22	10:32	13:07	15:07	岩崎橋	8:22	10:32	13:07	15:07	岩崎橋	8:22	10:32	13:07	15:07	岩崎橋	8:22	10:32	13:07	15:07
御旅屋	8:40	10:50	13:25	15:25	岩崎公民館前	7:57	10:17	12:57	14:57	岩崎橋	8:22	10:32	13:07	15:07	岩崎橋	8:22	10:32	13:07	15:07	岩崎橋	8:22	10:32	13:07	15:07	岩崎橋	8:22	10:32	13:07	15:07
黒沢川	8:41	10:51	13:26	15:26	岩崎公民館前	7:57	10:17	12:57	14:57	岩崎橋	8:22	10:32	13:07	15:07	岩崎橋	8:22	10:32	13:07	15:07	岩崎橋	8:22	10:32	13:07	15:07	岩崎橋	8:22	10:32	13:07	15:07
本通り十文字	8:42	10:52	13:27	15:27	岩崎公民館前	7:57	10:17	12:57	14:57	岩崎橋	8:22	10:32	13:07	15:07	岩崎橋	8:22	10:32	13:07	15:07	岩崎橋	8:22	10:32	13:07	15:07	岩崎橋	8:22	10:32	13:07	15:07
まちなかサミット(本石町一丁目)	8:43	10:53	13:28	15:28	岩崎公民館前	7:57	10:17	12:57	14:57	岩崎橋	8:22	10:32	13:07	15:07	岩崎橋	8:22	10:32	13:07	15:07	岩崎橋	8:22	10:32	13:07	15:07	岩崎橋	8:22	10:32	13:07	15:07
北上市役所前	8:44	10:54	13:29	15:29	岩崎公民館前	7:57	10:17	12:57	14:57	岩崎橋	8:22	10:32	13:07	15:07	岩崎橋	8:22	10:32	13:07	15:07	岩崎橋	8:22	10:32	13:07	15:07	岩崎橋	8:22	10:32	13:07	15:07
大通り三丁目	8:45	10:55	13:30	15:30	岩崎公民館前	7:57	10:17	12:57	14:57	岩崎橋	8:22	10:32	13:07	15:07	岩崎橋	8:22	10:32	13:07	15:07	岩崎橋	8:22	10:32	13:07	15:07	岩崎橋	8:22	10:32	13:07	15:07
大通り四丁目	8:46	10:56	13:31	15:31	岩崎公民館前	7:57	10:17	12:57	14:57	岩崎橋	8:22	10:32	13:07	15:07	岩崎橋	8:													

岩手県交通（株）が運行する「成田線」が、令和8年3月31日で廃止される見込みであり、廃止の影響を受ける成田地区の公共交通の確保について地域及び運行事業者との協議が整ったため報告をするもの。

1 成田線の現状

- (1)運行回数 平日1.5往復
- (2)運行経路 北上駅前～花巻北高前
- (3)平均利用人数（R 7.11月調査）：4.3人/便 最大 7.2人
- (4)利用の動向 地域住民の買い物・通院



2 路線廃止による対応方針

- (1)成田地区の意向
生活圏が花巻市のため北上市街地へのアクセスよりも花巻市街地へのアクセスを優先させてほしい。
- (2)対応方針
岩手県交通が運行する北上工業団地線及び北上翔南高校線の路線を5便ほど延伸し、花巻市側の代替交通である花巻温泉に接続させ、花巻市側にアクセス出来る運行ダイヤを設定する。

3 運行までのスケジュール

月・年	令和8年			
	1月	2月	3月	4月
各種予定	地域公共交通会議			運行開始
		周知		

4 時刻表（案）

北上駅～上成田方面			上成田～北上駅方面			
バス停	1便目	2便目	バス停	1便目	2便目	3便目
北上駅前	6:50	12:40	台温泉		14:42	17:02
大通り二丁目	6:51	12:41	花巻温泉		14:45	17:05
北上郵便局前	6:52	12:42	シーナシーナ花巻前		15:00	17:20
北上市役所前	6:53	12:43	花巻駅前		15:04	17:24
まちなかターミナル(本通り二丁目)	6:55	12:45	総合花巻病院		15:10	17:30
本通り十文字	6:56	12:46	上成田		15:20	17:40
黒沢川	6:57	12:47	《花巻方面から接続》		乗継	乗継
黒沢尻北高前	6:58	12:48	上成田	7:33	15:30	18:15
上野町	6:59	12:49	一里塚	7:34	15:31	18:16
上野町二丁目	7:00	12:50	成田橋	7:35	15:32	18:17
上野町住宅	7:01	12:51	北上工業団地東口	-	-	-
上野町三丁目	7:02	12:52	北上工業団地北口	7:36	15:33	18:18
塚越	7:03	12:53	北上工業団地	7:36	15:33	18:18
南田	7:04	12:54	北上工業団地南口	7:36	15:33	18:18
村崎野駅前	7:06	12:56	黒沢尻工業高校前	7:37	15:34	18:19
黒沢尻工業高校前	7:07	12:57	村崎野駅前	7:38	15:35	18:20
北上工業団地南口	7:08	12:58	南田	-	15:37	18:22
北上工業団地	7:08	12:58	塚越	-	15:39	18:24
北上工業団地北口	7:09	12:59	上野町三丁目	-	15:40	18:25
北上工業団地東口	7:12	-	上野町住宅	-	15:41	18:26
成田橋	7:14	13:00	上野町二丁目	-	15:42	18:27
一里塚	7:15	13:01	上野町	-	15:43	18:28
上成田	7:16	13:02	黒沢尻北高校前	-	15:44	18:29
《花巻方面へ接続》	乗継	乗継	黒沢川	7:47	15:45	18:30
上成田	7:55	13:35	本通り十文字	7:48	15:46	18:31
総合花巻病院	8:05	13:45	まちなかターミナル(本石町一丁目)	7:50	15:48	18:33
花巻駅前	8:13	13:53	北上市役所前	7:51	15:49	18:34
シーナシーナ花巻前	8:17	13:57	北上郵便局前	-	-	-
花巻温泉	8:33	14:13	大通り二丁目	-	-	-
台温泉	8:36	14:16	北上駅前	8:00	15:55	18:40
			北上翔南高校	8:10	16:11	18:56
					1	



共創モデル実証運行事業（北工業団地路線検討）について（経過報告）

1 背景と目的

- ・大型企業の立地により北工業団地周辺の道路の渋滞が発生している。
- ・企業輸送等による貸切バスやタクシー需要がひっ迫しており、タクシー事業者によっては朝夕5割程度の乗車拒否を行っている。
- ・市が行う拠点間交通や地域内交通の運行にあたり、運転士不足等により、運行日の追加や増便等の実施が難しくなっている。

⇒ 北工業団地の通勤を公共交通へシフトさせることにより、渋滞緩和及び運転士不足の緩和を市の生活交通の維持・改善に振り向けられないか。

2 現状

(1) 路線バス運行状況

- ・ [北上駅] → [北上工業団地東口] [北上工業団地東口] → [北上駅]

6:50	7:12	※10.2人/日	17:45	18:08	※7.8人/日
7:40	8:02	※20.0人/日	18:25	18:48	※7.6人/日
- ※令和6年度岩手県交通㈱乗降調査
- ・ 県単補助路線の成田線については令和8年3月末で廃止予定。

(2) 検討体制等

- ・ 共創モデル実証運行事業の採択を受け、人流データ分析等を実施したうえで、運行計画を検討する。
- ・ 共創プラットフォームは、北上市地域公共交通会議、北上市、キオクシア、岩手県交通㈱、東日本交通㈱により構成

(3) キオクシアヒアリング

- ・ 駐車場を造成できるエリアも少なくなっており、公共交通にシフトできるのであれば、シフトしていきたい。
- ・ 現在は駐車場⇄キオクシア、村崎野駅⇄キオクシア（東北本線に全路線接続）のシャトルバスを運行しているが、この水準を維持していくか検討しなければならないと思っている。
- ・ 村崎野駅⇄キオクシアのシャトルバスについては、運行事業者とのこれまでの付き合いもあるので、公共交通へのシフトは難しい。

(4) 岩手県交通ヒアリング

- ・ 過去に増便したこともあるが、乗車実績は芳しくなかった。
- ・ 乗り切れないほど乗車するのであれば、増便は検討する。
- ・ 現状の交番で運行できるダイヤであれば対応も検討する。
- ・ 冬期間ダイヤということであれば、貸切バスの需要が落ち着く時期なので、対応が可能かもしれない。

(5) 東日本交通ヒアリング

- ・ 人流データ分析で出た結果がそのまま乗車につながるわけではない。
- ・ 新たな路線を運行したとしても急激に乗客が増えるとは思えない。
- ・ 特に朝の運転手の確保が難しいが、対応可能な運行計画があるかを検討する。

3 取組みの方向性

(1) 取組テーマ

- ・ 複数の選択肢で、ゆるやかな転換をうながす北工業団地路線

(2) 当面のターゲット（日勤者のうち）

- ・ 車を持たない若者や運転に不安がある人
- ・ 雪道の運転に不安がある人
- ※これまでの生活パターンと公共交通の運行が合ってなかった人など
- ・ 現在バス路線がない川原町南田線等の沿線居住者

(3) 調査により明らかにしたいこと

- ① 人流データ分析（業務委託により実施）
 - 通勤前後に居所以外での出発・到着地点、移動軌跡など
 - 北工業団地勤務者の主な居住地
 - 北工業団地の移動需要のうち、東北本線 ⇄ シャトルバス需要の抽出
- ② アンケート（市直営により実施）
 - ◆ アンケート対象
 - ・ キオクシア
 - ・ キオクシア関連企業及び常駐企業
 - ◆ 実施方法
 - ・ 市活用ツールにより実施
 - ・ 周知はキオクシア岩手㈱の社内掲示板等により実施
 - ◆ 調査内容
 - ・ 従業員の属性（住居の場所、出身地、性別、年齢）
 - ・ 今の通勤手段及び通勤時間
 - ・ 冬期間の自家用車運転に対する意識
 - ・ 現時点で公共交通機関を利用しない理由
 - ・ 運行計画に求めること（ダイヤ、速達性、多様な選択肢）

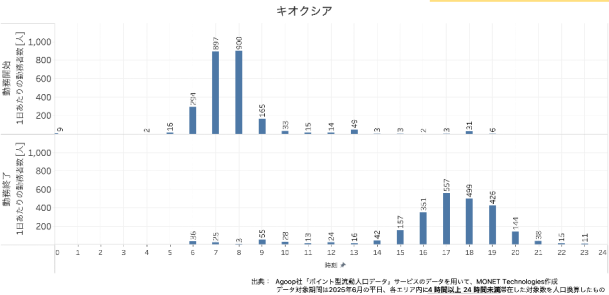
(4) 運行計画可能性

- ・ 速達性のある路線の設定
- ・ 通勤前後の移動に合わせた路線の改変（生活パターンとのマッチ）
- ・ 勤務実態に応じたダイヤの追加
- ・ 冬期間ダイヤ（雪道の運転に不安がある方）

4 人流データ分析等の結果

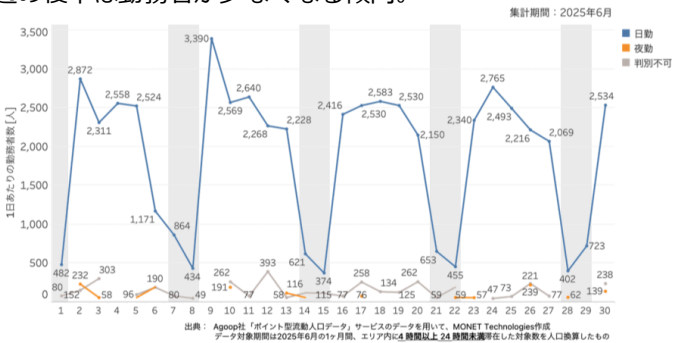
(1) 日勤者の通勤時間帯（キオクシア等）の分析

- ・勤務開始時間は6時～9時がほとんどで7～8時がピーク。
- ・勤務終了時間は16時～20時がほとんどで17～19時がピーク。



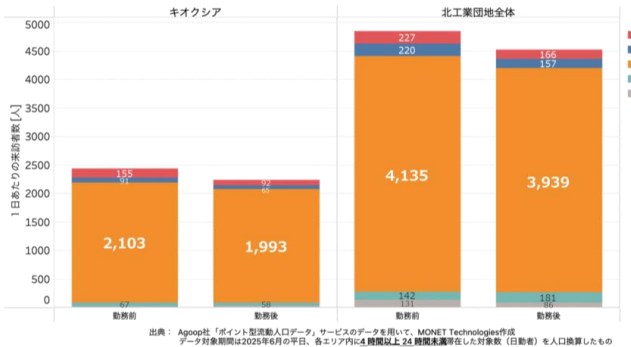
(2) 日別来訪者数（キオクシア）の推移の分析

- ・平日2,600人程度の勤務者がいると推計。
- ・週の後半は勤務者が少なくなる傾向。



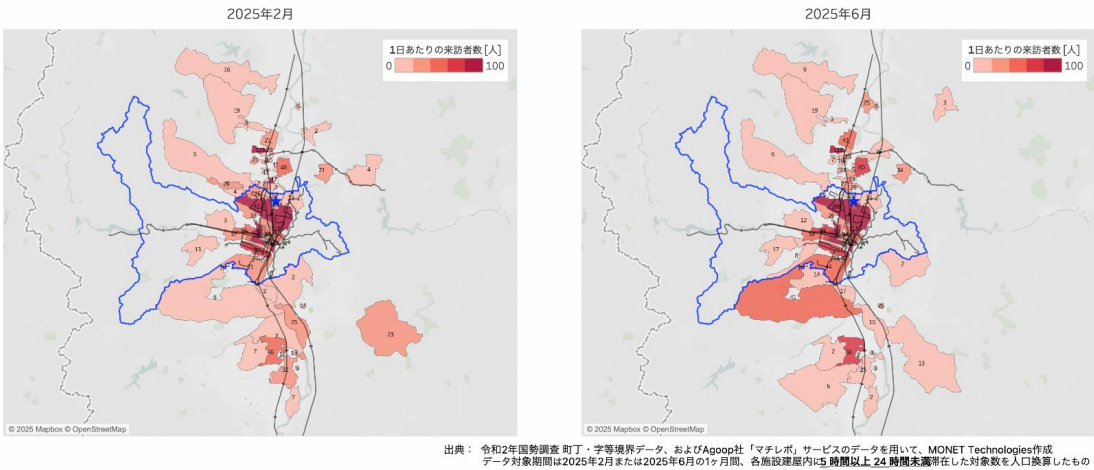
(3) 通勤手段（キオクシア）の分析

- ・自家用車通勤が90%弱で圧倒的に多い。
- ・徒歩、自転車、電車通勤が200人程度。



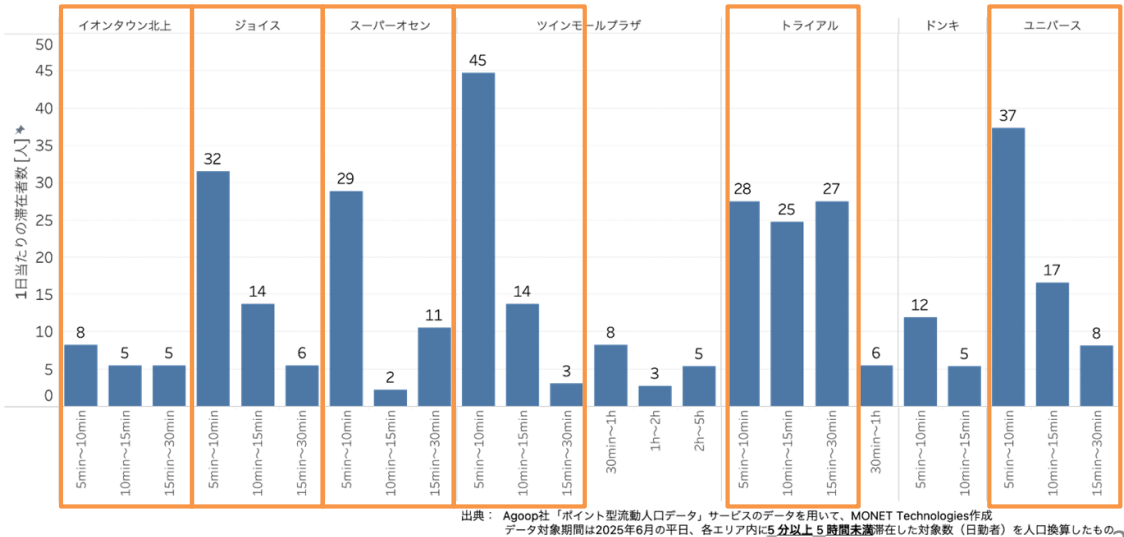
(4) 来訪者数推定居住地（キオクシア等）の分析

- ・市内では、黒沢尻中心エリア及び飯豊地区が多く、その他のエリアも見られるが少数。
- ・市外では、金ケ崎町や花巻市・奥州市の居住も見受けられる。



(5) 主要施設の滞在時間（キオクシア等）の分析

- ・大半の施設の滞在時間は30分未満。
- ・ドラッグストアの滞在はごくわずかであった。



出典： Agoop社「ポイント型流動人口データ」サービスのデータを用いて、MONET Technologies作成
データ対象期間は2025年6月の平日、各エリア内に5 分以上 5 時間未満滞在した対象者（日勤者）を人口換算したもの

4 人流データ分析等の結果

(6) 居住エリアごとの移動軌跡の分析

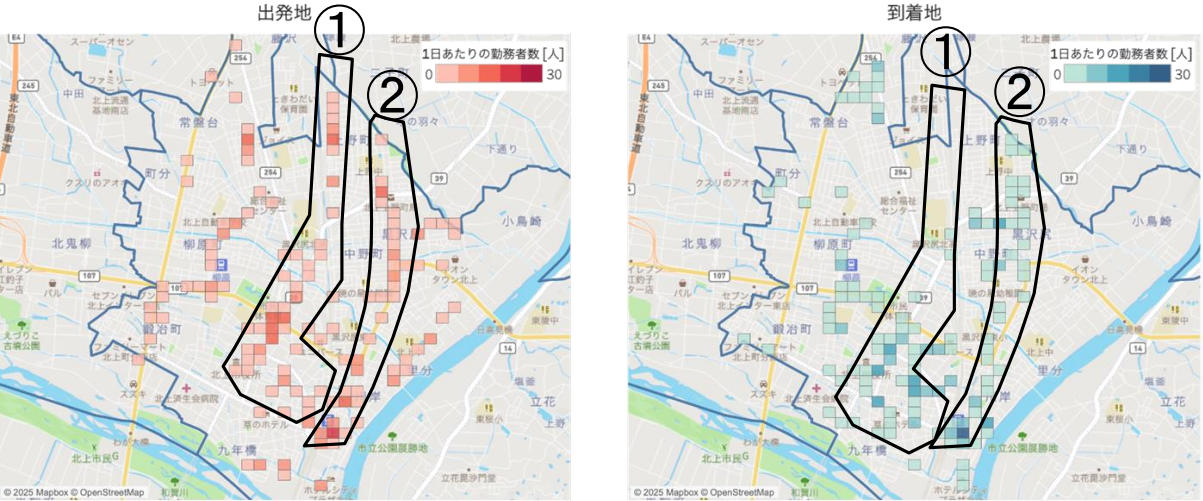
- ・黒沢尻地区の移動は川原町南田線、現バス路線（北上工業団地線間）の路線の移動が大半を占める。
- ・黒沢尻地区は、通勤と退勤で移動する主要な道路が同様の傾向にある。
- ・黒沢尻地区以外は通勤と退勤で移動する主要な道路が異なる傾向も出ている



出典： Agoop社「ポイント型流動人口データ」サービスのデータを用いて、MONET Technologies作成
データ対象期間は2025年6月の平日、エリア内に4 時間以上 24 時間未満滞在した対象数（日勤者で車通勤の方）を人口換算したもの

(7) 出発地・到着地の分析

- ・黒沢尻地区の主な居住地は、川原町南田線の沿線、工業団地線の沿線、4号線の東側であった。
- ・黒沢尻地区以外にも主要な道路の沿線が多い。



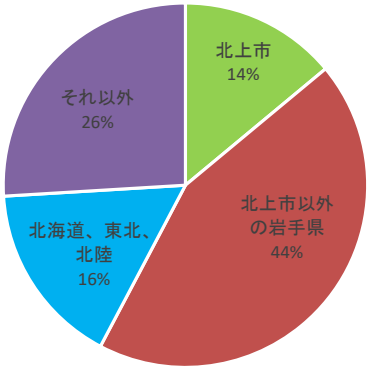
出典： Agoop社「ポイント型流動人口データ」サービスのデータを用いて、MONET Technologies作成
データ対象期間は2025年6月の平日、エリア内に4 時間以上 24 時間未満滞在した対象数（日勤者で車通勤の方）を人口換算したもの

共創モデル実証運行事業（北工業団地路線検討）について（経過報告）

5 アンケートの内容及び結果

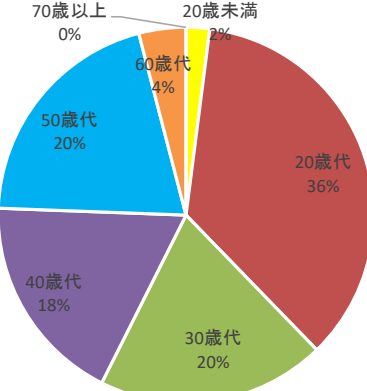
(1) 出身地

- ・北上市出身は、14%とかなり少ない。
- ・1/4程度は雪国以外の方となっている。



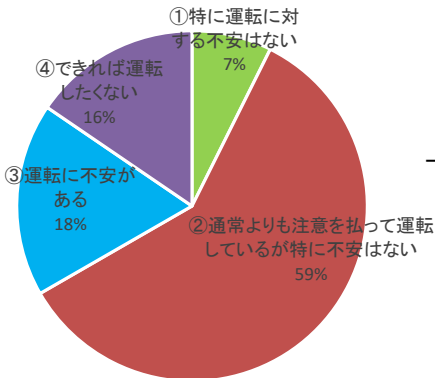
(2) 年齢

- ・20代がやや多いが、30代～50代も一定程度の割合



(3) 冬期間の運転に対する意識

- ・定時性と駅やバス停から近距離であることが5割程度
- ・運転に対する不安を感じている人が、30%超

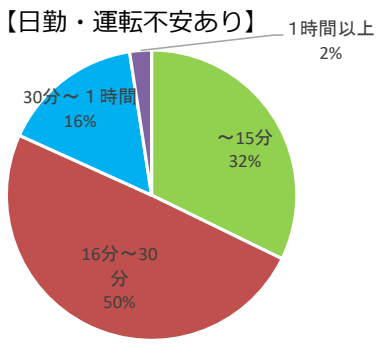
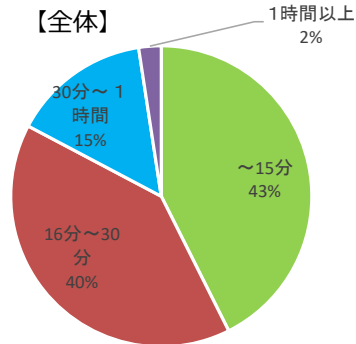


→③,④を「運転不安あり」と分類

(対象者数 約3,000人 回答数:1,929人)

(4) 通勤時間

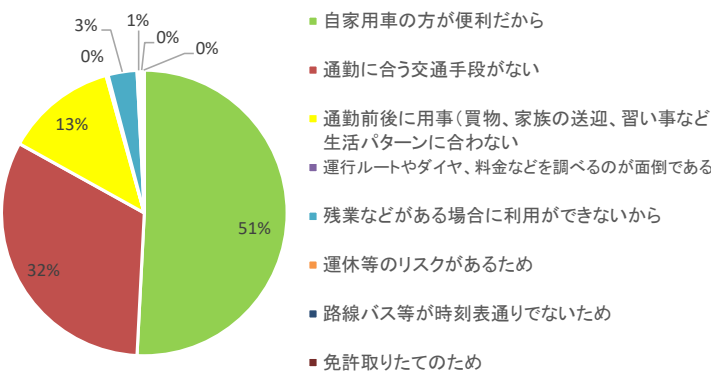
- ・通勤時間30分未満が80%程度



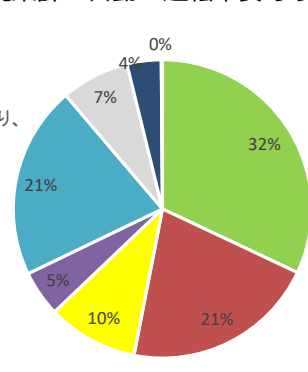
(5) 現在公共交通を利用していない理由

- ・【全体】では「自家用車の方が便利だから」が半数以上
- ・【日勤・運転不安あり】では、「残業などがある場合に利用できない」が多いのが特徴的であった。

【単純集計：全体】



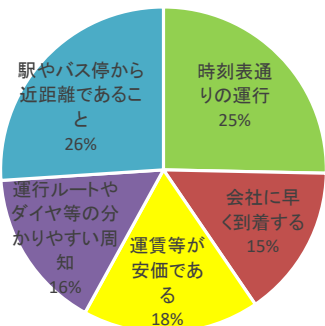
【単純集計：日勤・運転不安あり】



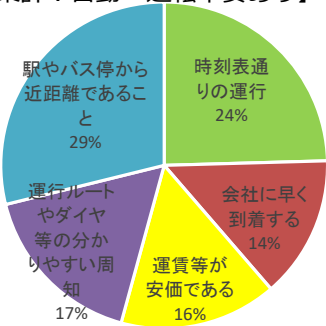
(6) 公共交通を通勤に利用する場合に求めること

- ・どのニーズもまんべんなく存在

【単純集計：全体】



【単純集計：日勤・運転不安あり】



共創モデル実証運行事業（北工業団地路線検討）について（経過報告）

5 アンケートの内容及び結果

表①	①特に運転に対する不安はない	②通常よりも注意を払って運転しているが特に不安はない	③運転に不安がある	④できれば運転したくない	総計	③④割合
それ以外	17	178	96	69	360	45.8%
北海道、東北、北陸	27	153	21	32	233	22.7%
北上市	20	159	44	33	256	30.1%
北上市以外の岩手県	55	469	127	116	767	31.7%
総計	119	959	288	250	1,616	33.3%

- (7) 出身地別の冬期間の運転に対する不安
- 雪国以外の出身の方の運転に対する不安が5割弱と高い

表②	①特に運転に対する不安はない	②通常よりも注意を払って運転しているが特に不安はない	③運転に不安がある	④できれば運転したくない	総計	③④割合
20歳未満	2	9	17	8	36	69.4%
20歳代	49	314	107	88	558	34.9%
30歳代	21	171	63	50	305	37.0%
40歳代	16	188	42	55	301	32.2%
50歳代	27	221	54	42	344	27.9%
60歳代	4	56	5	7	72	16.7%
総計	119	959	288	250	1,616	33.3%

- (8) 年代ごとの冬期間の運転に対する不安
- 20代未満の運転不安がかなり高い
 - 20代～40代の運転不安が3割以上存在

表③	それ以外	北海道、東北、北陸	北上市以外の岩手県	北上市	全体
①黒沢尻北地区	19.2%	19.3%	23.0%	14.1%	19.6%
②黒沢尻東地区	22.6%	22.4%	15.4%	12.8%	18.4%
③黒沢尻西地区	24.9%	18.9%	13.1%	9.0%	16.9%
④立花地区	0.3%	0.8%	0.5%	1.3%	0.6%
⑤飯豊地区	22.3%	16.9%	21.4%	17.1%	20.0%
⑥二子地区	3.1%	8.3%	8.5%	4.7%	6.2%
⑦更木地区	0.3%			0.9%	0.2%
⑧黒岩地区		0.4%		0.9%	0.2%
⑩稻瀬地区		0.4%		1.3%	0.3%
⑪相去地区	1.0%	1.2%	3.0%	8.1%	3.0%
⑫鬼柳地区	4.5%	5.1%	6.9%	6.0%	5.7%
⑬江釣子地区	1.8%	5.5%	7.1%	11.1%	6.0%
⑭和賀地区		0.4%	0.7%	5.6%	1.3%
⑮岩崎地区			0.0%	3.4%	0.6%
⑯藤根地区		0.4%	0.5%	3.8%	0.9%

- (9) 出身地と居住地の傾向
- 北上市出身者は全市的にばらけて存在
 - 「それ以外」出身者以外の居住エリアは、黒沢尻地区で70%弱と大半を占めている

共創モデル実証運行事業（北工業団地路線検討）について（経過報告）

6 北上市地域公共交通アドバイザー会議での意見（11/19）

- ① 現行路線（北上工業団地線）を増便しても絶対にバスに乗らない
- ② タクシー需要はバス需要にシフトしない
- ③ そもそも渋滞対策であり、どのくらいのシフトがあれば渋滞しないのか調査が必要
- ④ 相乗りサービス等を併用し、通過する車の量を減らすべき

7 運行計画の方向性

(1) 運行計画の概要（検討中）

- ① 運行路線 川原町南田線を通り、北上駅周辺から北工業団地間を運行する路線
※アドバイザー会議での意見等を踏まえて、現在路線がないエリアの運行を想定
- ② 運行エリア 上野町～中野町～川岸周辺の居住が多いエリア
- ③ 運行時期 冬期間の運転不安（34%）を考慮し、冬期間の試験運行
- ④ 運行時間 30分未満
- ⑤ 運行ダイヤ 朝（黒沢尻周辺→北工業団地） 7時～8時 2便程度
夕（北工業団地→黒沢尻周辺） 17時～19時 3便程度
- ⑥ その他 北上市出身者以外が多いため、路線やバス停などの十分な周知が必要

→→→ 補助事業の完了時期である2月末までに決定予定

